

Informe CIES 1991

Reporte estadístico de la siniestralidad atendida por los Cuerpos de Bomberos del país en 1991

Consejo Colombiano de Seguridad
 Área de Protección contra Incendios
 Ing. César Augusto Lenis A.
 Ing. Angel Javier Molano B.

Presentación

Cuando hace ya más de tres años, el Consejo Colombiano de Seguridad a solicitud de la Presidencia de la República a través de la Oficina Nacional para la Prevención y Atención de Desastres OND, se vinculó a la idea de promover un movimiento consistente que diera como resultado, en el mediano plazo, la consolidación y el fortalecimiento de la Institución Bomberil en Colombia, no dudó en ningún momento acerca de la bondad de la idea en beneficio de la sociedad en general y, por supuesto, de los mismos Cuerpos de Bomberos, que tantas necesidades afrontan por la precariedad de sus recursos y el poco apoyo que en general reciben.

Pensamos en el Consejo Colombiano de Seguridad, que nos compete una responsabilidad indelegable por propiciar que, cada vez más, el país tome conciencia de sus necesidades en materia de protección frente al grave riesgo que el fuego fuera de control significa para la vida de los ciudadanos y sus propiedades.

En 1990, con el apoyo de la UNDR0, (Agencia de Naciones Unidas para la Prevención y Mitigación de Desastres) desarrollamos el estudio "Diagnóstico sobre la situación de los Cuerpos de Bomberos en Colombia", el cual nos llevó a visitar más de 150 municipios y a encuestar otros 70, para encontrarnos con la ratificación de la hipótesis planteada en el sentido del abandono al que el país en general, tiene sometidas a estas importantes instituciones de la vida ciudadana, a las cuales, sin embargo, acude casi que por reflejo cuando alguna calamidad le ocurre, y

que puede ir desde una simple apertura de puertas en un piso elevado, pasando por el rescate de animales domésticos, hasta llegar a las grandes conflagraciones en las que las vidas de muchas personas se ven amenazadas y, por supuesto, la integridad de invaluables bienes.

Una de las principales conclusiones de dicho estudio fue la necesidad de contar con un sistema de recolección y análisis de la información sobre las actividades que los Cuerpos de Bomberos desarrollan, para de esta forma conocer la realidad de su operación en un contexto nacional que permitiera iniciar procesos de planeación por parte del gobierno; y naturalmente que el organismo que ese mismo gobierno había creado para adelantar las acciones relacionadas con los bomberos, tuviese bases firmes sobre las cuales adelantar su trabajo: la Junta Nacional Coordinadora con los Cuerpos de Bomberos de Colombia.

Fue así como invitamos al sector asegurador a vincularse al proyecto quien, con gran entusiasmo, a través de la Unión de Aseguradores Colombianos FASECOLDA, decidió apoyar el funcionamiento del sistema. En 1990, se promovió entonces la creación del Centro de la Información Estadística de la Siniestralidad Atendida por los Cuerpos de Bomberos CIES, el cual, después de un amplio proceso de participación de las organizaciones bomberiles y de sus asociaciones regionales y departamentales, se estructuró a partir de unos formularios de recolección de información, los manuales para su diligenciamiento y, posteriormente, la elaboración de un programa de computador para el

procesamiento de la misma, este último con la ventaja, para los Cuerpos de Bomberos que posean un computador, de poder diligenciar la información en medio magnético. Luego, se adelantaron seminarios taller en las principales capitales del país con radio de influencia geográfica que permitieran a todos los Cuerpos de Bomberos recibir el entrenamiento necesario para el diligenciamiento de los reportes que desde el principio y siguiendo las recomendaciones que en la etapa de análisis público de los documentos se habían recibido, se diseñaron para que sean lo más sencillos pero completos posibles.

Este proceso ha sido adelantado sin ningún costo para las instituciones bomberiles; posteriormente, se estableció con la Administración Postal Nacional un sistema de porte prepago para que el envío de la información hacia el CIES no significara ninguna erogación a las instituciones reportantes, de común acuerdo con las Asociaciones Nacionales de Cuerpos de Bomberos de Colombia y con el aval del Gobierno, por medio de la OND y la Junta Nacional Coordinadora de los Cuerpos de Bomberos de Colombia, creada mediante el decreto 919/90.

El reporte que entregamos al país es el fruto de ese proceso y, naturalmente, de la decisiva participación de las entidades que reportan para conformar este cuadro de características nacionales y que muestran ahora sí, con cifras reales, cuál es el comportamiento de la siniestralidad que nuestros Cuerpos de Bomberos tiene que atender. Entendiendo desde luego que frente a los más de 1000 municipios del país, la

muestra, aunque representativa, debe llamar fuertemente la atención hacia la realidad de esos más de 800 en donde no hay organización bomberil. Un reciente ejemplo lo tuvo el país con el incendio ocurrido en la población de Guapí, donde inermes los pobladores tuvieron que ver cómo un centenar de sus viviendas desaparecieron por la acción del fuego, sin tener la menor posibilidad de actuar.

Las cifras hablan por sí solas sobre la valiente y abnegada función que estas entidades cumplen en beneficio de la sociedad, y sobre las cuales el país tiene la obligación de volver la cara para definir acciones de apoyo y refuerzo de sus posibilidades de operación. Sobre esto, las Autoridades Municipales con los Alcaldes a la cabeza tienen especial responsabilidad: el Artículo 2 de nuestra Constitución Nacional les determina responsabilidades muy concretas sobre la protección de la integridad de los ciudadanos y sus bienes.

Desde el Consejo Colombiano de Seguridad invitamos a todos a analizar detenidamente este informe, pero no sólo a quedarnos allí sino a plantear acciones de mejoramiento en todos los niveles: municipal, departamental y nacional. Igualmente, a las instituciones bomberiles que aún no envían sus reportes para que se vinculen a un sistema que fue creado para servirles de apoyo en el mejoramiento de sus organizaciones.

Debemos agradecer a todos los Cuerpos de Bomberos participantes, así como a Fasecolda, por el aporte económico para su funcionamiento, y a la Oficina Nacional para la Prevención y Atención de Desastres OND, por su permanente apoyo. Me resta únicamente invitarlos a conocer la problemática de la siniestralidad atendida por los Cuerpos de Bomberos, dando lectura al informe elaborado por el CIES; las conclusiones principales están allí planteadas, pero seguramente cada uno de los lectores podrá elaborar las propias.

Renán Alfonso Rojas

Director Ejecutivo
Consejo Colombiano de Seguridad
Secretaría Permanente
Junta Nacional Coordinadora de los
Cuerpos de Bomberos de Colombia.

El Sistema Nacional para la Prevención y Atención de Desastres, dentro de un proceso de concertación y capacitación a todos los Cuerpos de Bomberos de Colombia, que demanda grandes esfuerzos institucionales y económicos, creó el Centro de Información Estadística de la Siniestralidad Atendida por los Cuerpos de Bomberos "CIES", el cual constituye la herramienta fundamental para el conocimiento de la situación real de la siniestralidad en el país, el análisis de su incidencia a nivel social, económico y humano y de los diferentes factores causantes y agravantes de los siniestros.

El CIES funciona con el patrocinio de la unión de Aseguradores Colombianos FASECOLDA y el Consejo Colombiano de Seguridad, entidad operadora del sistema.

Evidentemente, de lo anterior, se desprende la importancia que presenta para el Sistema las estadísticas de la siniestralidad atendida por los Cuerpos de Bomberos; éstas permitirán encausar las acciones preventivas y correctivas que deberán emprender las instituciones comprometidas en el orden local, departamental y nacional.

El análisis de los datos corresponde al estudio de las interrelaciones entre los datos obtenidos, sobre los diversos factores implicados en los siniestros.

En primer lugar, se presenta el problema de la siniestralidad con las medidas de su magnitud.

El análisis de los totales permite presentar la magnitud de la siniestralidad atendida por los Cuerpos de Bomberos en general, desglosada por categorías analíticas y factores implicados, para justificar su atención y prioridad dentro de la problemática de la población del país.

La magnitud total de actuaciones, incendios, rescates o salvamentos, muertos, lesionados, pérdidas y, finalmente, el total de cada uno de los factores que comprenden las categorías analíticas: tipo de actuación, uso del local o lugar incendiado, tipo de incendio, causas



de la iniciación, medios empleados y otros, ofrecerá la más amplia perspectiva sobre el problema general de los siniestros.

En segundo lugar, el uso de porcentajes permite identificar las partes principales de los siniestros y el impacto de cada uno de los factores implicados sobre el problema total de la siniestralidad; por ejemplo, es posible determinar qué porcentaje de las actuaciones de los Cuerpos de Bomberos corresponden a incendios y, de éstos, qué porcentaje se sitúa en viviendas, edificaciones, hoteles, etc. y, consecutivamente, el porcentaje de cada uno de los factores implicados en la iniciación y propagación de los incendios. De esta forma son innumerables las interrelaciones que se lograrán establecer con el fin de un mayor entendimiento de los siniestros.

El tercer y último tipo de medida de la siniestralidad corresponde al cálculo de las tasas, son relaciones que consisten en dividir la medida de la magnitud de un factor de la siniestralidad por la medida del tamaño del grupo afectado por dicho factor.

La mayor utilidad estadística que se puede lograr de los análisis de totales, porcentajes y, primordialmente, de las tasas de siniestralidad está en el estudio de las tendencias, de tal forma que se puede determinar si aumentan o disminuyen los riesgos de siniestros y justificar así los programas y estrategias de control.

Reportan sus Emergencias al CIES un total de 80 Cuerpos de Bomberos de los 220 identificados en el país, representado el 37%. De las 33 ciudades capitales, reportaron al CIES 18

ciudades que significa el 54.5% del total.

Del total de las actuaciones de los Cuerpos de Bomberos, el 70% corresponden a labores de Prevención y Seguridad (inspecciones, eliminación de riesgos potenciales de accidentes o emergencias) y el 30% restante corresponde a la atención de Emergencias en condiciones desfavorables arriesgando su propia integridad, por no contar con los recursos necesarios para afrontar los siniestros.

Adicionalmente, a las deficiencias materiales con que operan los Cuerpos de Bomberos para la atención de Emergencias, se suma la falta de personal operativo para la prevención y atención de las mismas.

El INFORME ESTADISTICO debe motivar a los demás Cuerpos de Bomberos a participar activamente en los Programas de Prevención y Atención de Desastres para así entregar al país una información real de sus emergencias.

Es importante que los Cuerpos de Bomberos reporten oportunamente al CIES sus operaciones. Sólo así podrá el país conocer su problemática real y, por tanto, empezar a plantear soluciones objetivas.

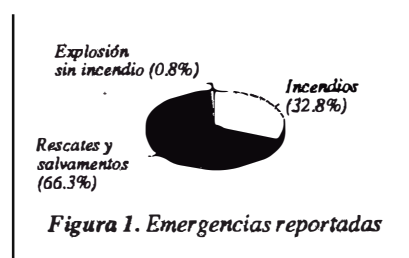
1. Total de emergencias reportadas durante 1991

De los 10.062 Reportes de Emergencias suministrados al CIES a nivel nacional, las cifras indican que durante 1991 el tipo de actuación más sobresalientes por parte de los Cuerpos de Bomberos de emergencias, fueron los Rescates y Salvamentos con un total de 6.675 actuaciones que corresponden a un 66.3% del total de las emergencias atendidas.

En cuanto a los Incendios durante 1991, de los 10.062 Reportes de Emergencias, 3.304 corresponden a este rubro, representado el 32.8 % del total de Actuaciones.

Finalmente, 83 Emergencias reportadas corresponde a las Explosiones sin incendio que significa el 0.82%

restante de las actuaciones de los Cuerpos de Bomberos en 1.991 (Figura 1).



De acuerdo con los datos suministrados por los Cuerpos de Bomberos al CIES, se destaca que solamente 228 Siniestros atendidos estaban asegurados, correspondiendo al 2.26% del total de las Emergencias.

Víctimas

Fueron víctimas de los siniestros durante 1991 un total de 1371 personas, con 1.128 lesionados de los cuales 37 fueron bomberos; igualmente, los siniestros dejaron como consecuencia 243 personas muertas, incluyendo a 3 bomberos.

2. Incendios

3.304. Casos que equivalen al 32.8% de las Emergencias.

En primer lugar, del total de los incendios atendidos durante 1.991, se destacan los siniestros en Edificaciones de uso diverso con 1.508 actuaciones, que representan el 45.6%.

En segundo lugar, las cifras muestran a los incendios en la Vegetación con 922 actuaciones que corresponde al 27.9% del total de las emergencias de incendios atendidas por los Cuerpos de Bomberos a nivel nacional.

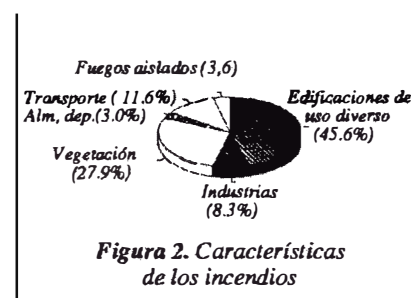
El tercer renglón de Emergencias por incendio, lo ocupa el Transporte con un total de 382 actuaciones que significa el 11.6% (entiéndese transporte fluvial, marítimo, aéreo, por carretera o en vía pública, además del transporte por canalizaciones y conductos tales como gasoductos, oleoductos y otros).

Con un valor significativo, y como cuarto renglón, se encuentran los incendios a nivel Industrial con un

total de 274 Emergencias que representan el 8.3% del total de actuaciones.

Los fuegos aislados (basuras, solares, quioscos y otros) sin propagación, representan el quinto factor causante de este tipo de actuaciones con un total de 120 Emergencias reportadas, significando el 3.6 % de los incendios.

Finalmente aparecen los incendios sucedidos en bodegas o Depósitos, con 98 actuaciones que equivalen al 3% restante (Figura 2).



Distribución de los incendios

Edificios de uso diverso

1.508 reportes equivalen a 45.6% de los Incendios.

Del total de los incendios atendidos durante 1991, se destacan, en primer lugar, los incendios en Edificios y viviendas de uso familiar, con un total de 1.144 reportes que representan el 75,86% de los incendios en edificios de usos diversos (Figura 3) y el 34.62% sobre el total.

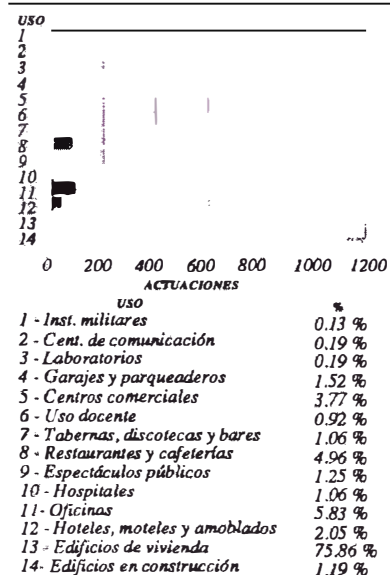


Figura 3. Distribución de los incendios Edificios de uso diverso

En segundo lugar, se ubican los incendios ocurridos en Edificios de Oficinas con 88 actuaciones que representan el 5.83%.

En tercer lugar, aparecen los incendios sucedidos en Restaurantes y Cafeterías, con 74 emergencias que significan el 4.96% del total de los siniestros en edificios de uso diverso.

Los incendios localizados en Centros Comerciales están en el cuarto lugar con un total de 57 actuaciones, que significan el 3.77%.

El quinto lugar de importancia fue para los incendios sucedidos en Hoteles, Moteles y Amoblados con 31 actuaciones, representando el 2.05%.

Otros valores representativos fueron los incendios en:

Otros tipos de edificación	No Emerg.	%
Garajes y parqueadores	23	1.52
Espectáculos públicos	19	1.25
Edificios en Construcción	18	1.19
Tabernas, bares, griles y discotecas	16	1.06
Hospitales	16	1.06
Uso docente (escuelas, colegios)	14	0.92
Laboratorios, centrales de comunicación, inst. militares	8	0.5

Las causas reportadas de los incendios en Edificios de uso diverso se caracterizaron por los siguientes aspectos:

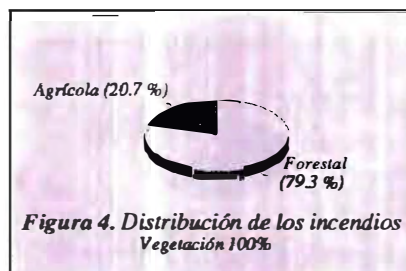
- Fallas eléctricas (tomas sueltas, cortos circuitos y sobrecargas).
- Uso inadecuado de combustibles caseros.
- Manejo de combustibles por menores de edad.
- Acción criminal del hombre (pirómanos).
- Descuidos.

Vegetación

922 reportes equivalen al 27.9% de los incendios

De las 922 Emergencias en Vegetación reportadas, 731 actuaciones corresponden a los incendios de tipo Forestal representando el 79.2%; 191 actuaciones corresponden a incendios

de tipo Agrícola que significan el 20.7% restante (Figura 4).



Las principales causas reportadas por los Cuerpos de Bomberos en cuanto a los incendios de este tipo fueron:

- Naturales
- Antrópicas (causadas por el hombre)
 - Uso del fuego como práctica agropecuaria y forestal
 - Descuidos y/o accidentes (fogatas)
 - Piromanía.
 - Mal manejo de las prácticas de limpieza y mantenimiento de taludes de las vías y carreteras.

Incendios en el transporte

382 reportes equivalen al 11.6% de los incendios.

Los incendios en el transporte reportados, se presentaron especialmente en carreteras con 357 siniestros que representan el 93.4% de los incendios en el transporte.

Las principales causas de estos incendios fueron:

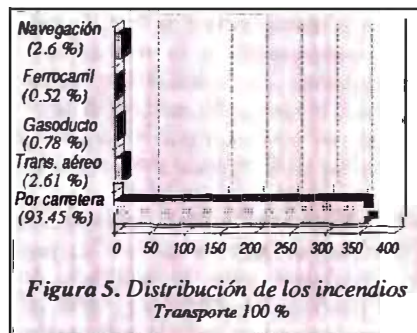
- Choques
- Corto circuito
- Escape de combustible
- Fallas mecánicas
- Falta de extintores portátiles
- Manos criminales.

En relación a los incendios en el Transporte, específicamente en la navegación (muelles, embarcaciones), se reportaron un total de 10 siniestros que representan el 2.6%; igual número de siniestros (10) para el transporte aéreo (aeropuertos, terminales aéreas y/o aeronaves).

En cuanto a los incendios del transporte por canalizaciones y conductos (gasoductos, olcoductos y otros) los

Cuerpos de Bomberos del país atendieron 3 siniestros que significan el 0.78% de los incendios de este tipo.

Finalmente, se reportaron 2 siniestros producidos por ferrocarril representando el 0.52% de los incendios en el transporte (Figura 5).

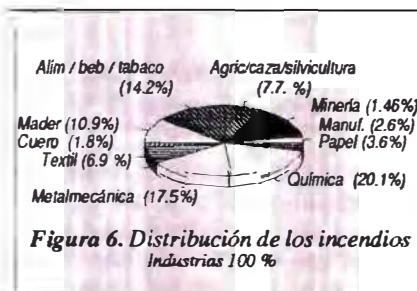


Industrias

274 reportes equivalen al 8.3% de los incendios.

A nivel industrial las cifras más significativas se presentan en la Industria Química con un total de 55 actuaciones que representan el 20.1% de los incendios en este sector.

En segunda instancia se destacan los siniestros ocurridos en la Industria Metalmeccánica con 48 actuaciones que representan el 17.5% de las Emergencias a nivel Industrial (Figura 6).



Las Emergencias de incendio en la Industria Minera, de Energía y agua se ubican en el tercer lugar de importancia con 40 actuaciones significando el 14.6%. Los incendios localizados en la Industria de alimentos, bebidas y tabaco presentan el cuarto lugar de ocurrencia con 39 actuaciones significando el 14.2%.

En el quinto lugar se ubican los incendios producidos en la Industria de la Madera y Corcho con 30 actuaciones representando el 10.9%.

Otros valores representativos de los incendios a nivel Industrial se localizan en:

Otros incendios a nivel industrial	Emerg.	%
Agricultura, caza y silvicultura	21	7.7%
Industria textil	19	6.9%
Industria del papel	10	3.6%
Industria manufacturera	7	2.6%
Industria del cuero	5	1.8%

Tipos de incendio

De los 3.304 reportes de incendio suministrados al CIES por los Cuerpos de Bomberos del país, los tipos de incendio más frecuentes durante 1.991 fueron los de clase A (materiales combustibles sólidos: maderas, papel, textiles, cauchos, sintéticos y otros) con 1.850 reportes, representando el 56% del total de los incendios; seguidos por los incendios de tipo C (Equipos eléctricos energizados y líneas en tensión: Computadores, redes eléctricas, fotocopiadoras y otros) con 770 reportes que significa el 23.3%; los incendios de la clase B (líquidos y gases combustibles y/o inflamables: hidrocarburos y sus derivados) con 628 reportes representan el 19%; para los incendios de la clase D (metales combustibles: sodio, potasio, magnesio) 56 reportes corresponden al 1.7% restante (Figura 7).

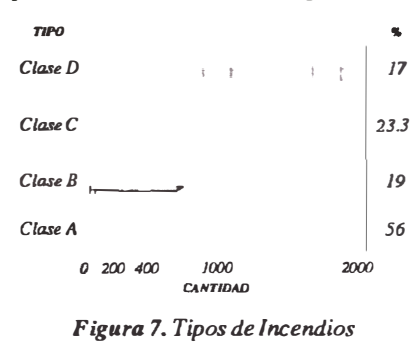


Figura 7. Tipos de Incendios

Causas de la iniciación

Sobre el total de Emergencias (3.304), la principal causa de iniciación no fué determinada (causas desconocidas) con un total de 902 reportes que representa el 27.3%.

Encontramos luego como causante de los incendios a la Energía eléctrica

(sobrecargas, conducciones y líneas, malas instalaciones y deterioro en las mismas) con 702 actuaciones que significan el 21.2%.

Seguidamente aparece como causante de iniciación de los incendios, los provocados por fuegos en contacto directo (llamas abiertas, brasas, cenizas, escorias y otros), en 525 emergencias equivalentes al 15.9% (Figura 8).

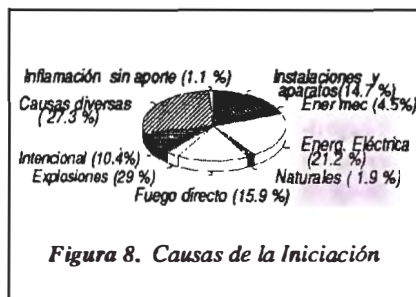


Figura 8. Causas de la Iniciación

Otros factores de la iniciación de los incendios fueron:

Otras causas de iniciación	Emerg.	%
- Instalaciones y aparatos productores de calor (por combustión, eléctricos y otros)	486	14.7
- Mano intencional del hombre.	343	10.4
- Energía mecánica (Fricción, chispas, cortes y otros).	149	4.5
- Explosiones con incendio	97	2.9
- Naturales (Rayos, radiación solar)	63	1.9
- Inflamación sin aporte de calor externo (aire ambiente, atmósferas oxidantes, reacciones exotérmicas (desprendimiento de calor).	37	1.1

Causas de la propagación del fuego

Según los datos suministrados al CIES por los Cuerpos de Bomberos, se concluye que en un incendio pueden existir una o más causas de la propagación del fuego; por ejemplo: las causas de la propagación de un incendio pueden ser: una carga de fuego importante unida a la combustibilidad del contenido, y asociada a errores de comportamiento humano.

De los 3.304 reportes de incendios se recibieron 1.983 registros suministrando esta información (Figura 9).

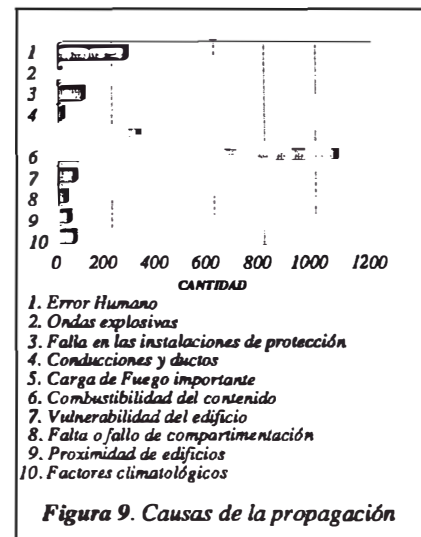


Figura 9. Causas de la propagación

Se presentan como mayores causas de la propagación de los incendios los siguientes aspectos:

Mayores causas de propagación	Emerg.	%
- Combustibilidad del contenido	1.105	55.7
- Carga de fuego importante	314	15.8
- Errores de comportamiento humano (fumadores, descuidos)	267	13.4
- Falta en las instalaciones de protección y medios de extinción propios del lugar (falta y/o fallo de extintores, gabinetes, detectores y otros)	94	4.7
- Vulnerabilidad del edificio	62	3.1
- Factores climatológicos	60	3.0
- Proximidad de edificaciones	37	1.8
- Falto o fallo de compartimentación (se analiza el criterio en relación con la resistencia al fuego que ofrecen los distintos elementos de una edificación, verticales u horizontales, fijo o móviles).	26	1.3
- Conducciones, ductos verticales y horizontales.	12	0.6
- Explosiones (ondas explosivas)	6	0.3

Aviso del incendio

De los 3.304 incendios reportados al CIES, 2.986 formularios reportaron la

identificación de aviso del incendio. El medio más efectivo de aviso fué por testigos exteriores con 1.346 casos que representan el 45%; en segunda instancia el aviso más común de incendio fué por medio de un ocupante de la misma edificación con 723 reportes que significa el 24.2% (Figura 10).

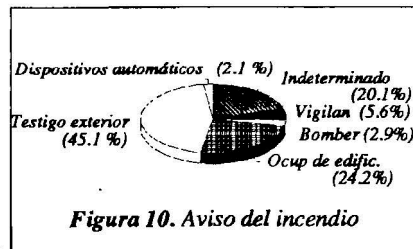


Figura 10. Aviso del incendio

El tercer factor de aviso del incendio fue indeterminado (no se conoció la procedencia del aviso) con 600 registros correspondiendo al 20%.

Otros medios de aviso del incendio fueron:

Otros medios de aviso	Emerg.	%
Servicio de vigilantes	168	5.6%
Detección de bomberos	87	2.9%
Dispositivos automáticos de detección de incendios	62	2.0%

Medios de protección en el lugar

De los 3.304 incendios reportados, los Cuerpos de Bomberos suministraron la información que 1.123 establecimientos (vivienda, industria, centros comerciales y otros) contaban con medios de protección en el lugar tales como:

- Medios manuales o fijos: Extintores portátiles, gabinetes, hidrantes rociadores, sistemas de espuma y otros.
- Sistemas de detección: automática, alarmas
- Extinción automática: De CO₂, polvo químico seco, halón, otros.

Nota. De los 1.123 registros, 117 reportes indicaron que existía personal entrenado en el combate de incendios.

Medios empleados

En las actuaciones de emergencia por incendio se consumieron aproximadamente:

- 3'000.000 de galones de agua (111.000 m³)
- 10.060 libras de polvo químico seco.
- 2.101 galones de espuma
- 513 libras de CO₂
- 270 kilogramos de halón
- 13 galones de agua penetrante

3. Actuaciones de los Cuerpos de Bomberos en rescates y salvamentos

6.675 reportes equivalen al 66.3% del total de las Emergencias atendidas.

Del total de siniestros atendidos por los Cuerpos de Bomberos a nivel nacional se destacan las labores en atención de animales con un total de 2.127 reportes que representa el 31.9% de este tipo de actuaciones; las cifras muestran la atención en gases y productos peligrosos con 1.800 emergencias, que representa el 27% como actuaciones de segundo orden.

El socorro a víctimas representa el tercer factor de actuaciones con 672 emergencias que representa el 10.1% (Figura 11).

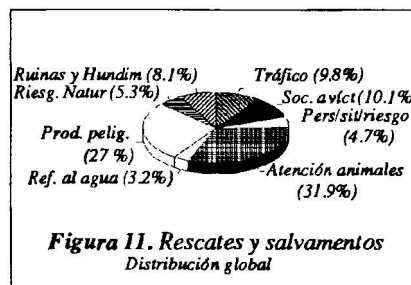


Figura 11. Rescates y salvamentos. Distribución global

Otras causas y cifras relacionadas con rescates y salvamentos son:

Otros rescates y salvamentos	Emerg.	%
Relacionado con el tráfico	651	9.8%
Ruinas y hundimientos	544	8.1%
Riesgos de la naturaleza	351	5.3%
Asistencia a personas en situación de riesgo	316	4.7%
Referente al agua	214	3.2%

Características de los rescates y salvamentos

Atención a animales

2.127 reportes equivalen al 31.9% de los rescates y salvamentos.

La atención a animales se refiere básicamente a su control. Según los reportes estadísticos, la actuación más sobresaliente por los Cuerpos de Bomberos en este aspecto, fué la neutralización de abejas africanas en el territorio nacional. De los 2.127 reportes, 1.604 emergencias corresponden a este tipo de actuaciones representando el 75.4% del total.

El traslado de animales en situación de peligro con 330 reportes (15.5%) y el rescate en pozos, zanjas, abismos y otros con 188 (8.8%) fueron también actuaciones de los Cuerpos de Bomberos durante 1991 (Figura 12).

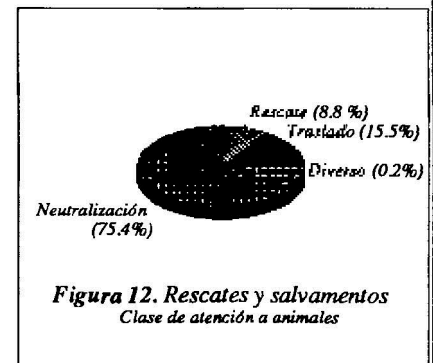


Figura 12. Rescates y salvamentos. Clase de atención a animales

Referente a gases y productos peligrosos

1.800 reportes equivalen al 27% de las actuaciones por rescates y salvamentos.

Las actuaciones más comunes referidas a los accidentes y/o siniestros por productos peligrosos y gases las constituyen las originadas por el manejo inadecuado de estos productos, el traslado, la neutralización de fugas o escapes en cilindros, el traspase de un producto (de un recipiente a otro) asociado a la falta de ventilación (en los sitios donde se han presentado los escapes), constituyen las principales causas de emergencias (Figura 13).

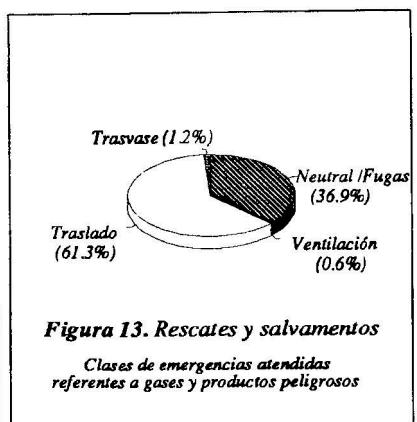


Figura 13. Rescates y salvamentos
Clases de emergencias atendidas referentes a gases y productos peligrosos

El número de actuaciones y los porcentajes son los siguientes:

Número de actuaciones	Emerg.	%
Traslado	1.104	61.3
Neutralización de fugas	664	36.9
Trasvase	21	1.2
Ventilación	11	0.6

Socorro a víctimas

672 reportes equivalen al 10.1% de los rescates y salvamentos

De los 672 reportes, se destaca la colaboración de los Cuerpos de Bomberos en el traslado de heridos (según los reportes estadísticos de algunas ciudades) a los centros asistenciales en cada localidad, con un número de 168 actuaciones que representan el 25% del total.

La asistencia a enfermos (traslado) como segundo factor de socorro a víctimas con 126 reportes corresponde al 18.8% (Figura 14).

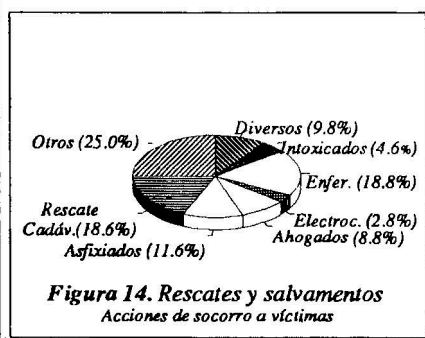


Figura 14. Rescates y salvamentos
Acciones de socorro a víctimas

Otros valores significativos son los siguientes:

Otras clases de socorro	Emerg.	%
Rescate de cadáveres (lagos, ríos, mares, ruinas, hundimientos y otros)	125	18.6
Asistencia a asfixiados	78	11.6
Ahogados	59	8.8
Intoxicados	31	4.6
Electrocutados	19	2.8
Varios (quemados)	66	9.8

Relacionado con el tráfico

651 reportes equivalen al 9.8% de los rescates y salvamentos

En primer lugar los siniestros en vía pública son los más representativos con 313 reportes que significan el 48%.

Los accidentes atendidos por los Cuerpos de Bomberos en carretera con 248 actuaciones y el 38% se ubican en segundo lugar; los accidentes en autopista con 77 reportes y el 11.8% se ubican en el tercer lugar.

Los rescates y salvamentos en vía marítima, fluvial, lagos, tráfico aéreo, vía férrea y otros con 13 actuaciones representan el 2.2% restante de las emergencias atendidas por los Cuerpos de Bomberos (Figura 15).

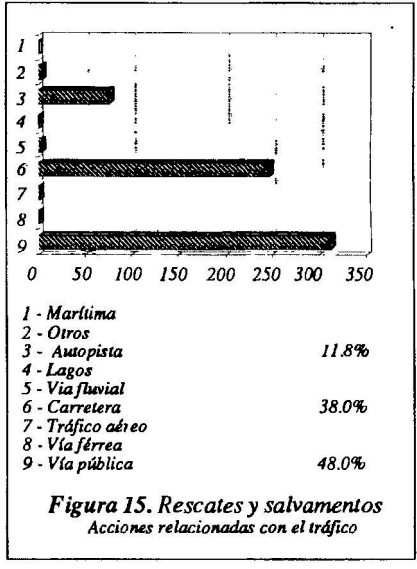


Figura 15. Rescates y salvamentos
Acciones relacionadas con el tráfico

Ruinas y hundimientos

544 reportes equivalen al 8.1% de los rescates y salvamentos.

Situaciones que puedan generar riesgos como la caída de árboles, postes, cuerdas de la luz y otros, con 313 reportes que representan el 57.5% y las actuaciones por hundimientos de edificios y viviendas con 231 actuaciones, representando el 42.5% restante, fueron también atendidas por los Cuerpos de Bomberos a nivel nacional (Figura 16).

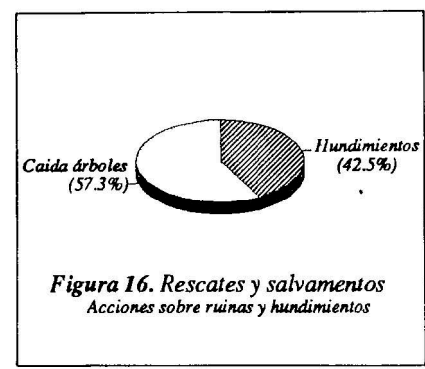


Figura 16. Rescates y salvamentos
Acciones sobre ruinas y hundimientos

Riesgos de la naturaleza

351 reportes equivalen al 5.3% de los rescates y salvamentos.

Se destacan las inundaciones con 244 reportes que representan el 69.7%; los derrumbes y deslizamientos de tierra con 71 actuaciones que constituyeron el 20.3% de los riesgos de la naturaleza.

Mientras que las descargas atmosféricas (rayos) representaron el 8% con 28 actuaciones.

Finalmente las actuaciones por terremotos, fenómenos volcánicos, huracanes, vendavales y otros, fueron atendidos en 8 ocasiones que representan el 2% restante (Figura 17).

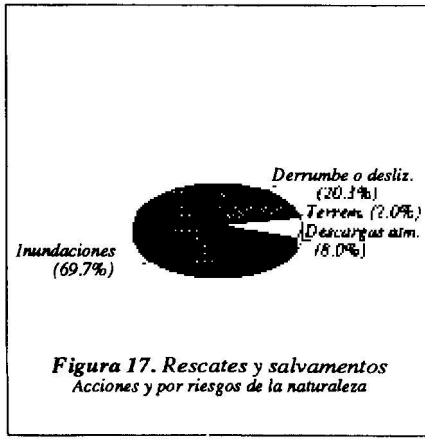


Figura 17. Rescates y salvamentos
Acciones y por riesgos de la naturaleza

Asistencia a personas en situación de riesgo

316 Reportes equivalen al 4.7% de los rescates y salvamentos.

También fueron atendidas por los Cuerpos de Bomberos las siguientes emergencias (Figura 18):

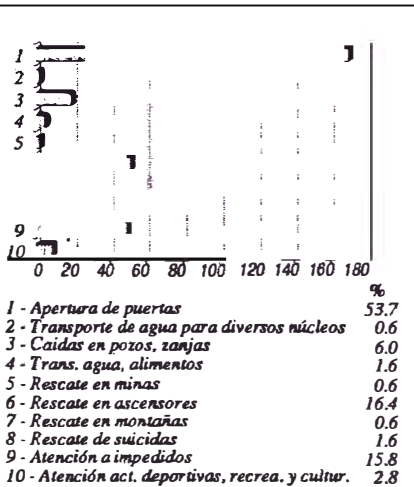


Figura 18. Rescates y salvamentos
Acciones de asistencia a personas en situación de riesgo

Otras asistencias	Emerg.	%
Apertura de puertas	170	53.7
Rescate de ascensores	52	16.4
Atención a impedidos	50	15.8
Caídas en pozos, zanjas	19	6.0
Atención de actividades recreativas, deportivas y culturales.	9	2.8
Rescate de suicidas	5	1.6
Rescate de montañas	2	0.6
Rescate de minas	2	0.6
Transporte de agua para diferentes núcleos.	2	0.6

Referente al agua

214 reportes equivalen al 3.2% de los rescates y salvamentos

El achique de agua con 108 emergencias representan el 50.5% de actuaciones referidas a este ítem; la contención o desvío con 80 emergencias significan el 37.4%, mientras que el desatasco de canalizaciones constituyen el 12.1% restante con 26 emergencias. (Figura 19).

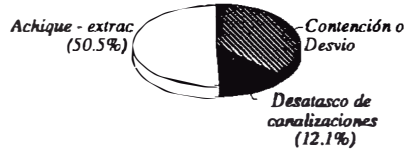


Figura 19. Rescates y salvamentos
Acciones de control al agua

4. Explosiones sin incendio

El manejo inadecuado de combustibles, explosiones de artefactos de uso doméstico (ollas a presión), explosiones de cilindros con gases comprimidos, manejo inadecuado de productos pirotécnicos, fueron las principales causas de las explosiones sin incendio atendidas por los Cuerpos de Bomberos con 52 emergencias que representan el 62.7% (Figura 20).

Las acciones terroristas por bombas, petardos y otros con 31 emergencias de este tipo corresponden al 37.3% de este tipo a nivel nacional.

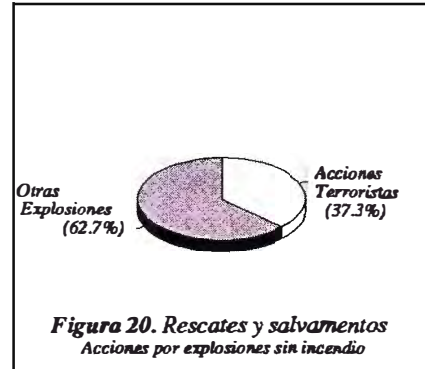


Figura 20. Rescates y salvamentos
Acciones por explosiones sin incendio

5. Indices de siniestralidad

Para efectos de comparar la siniestralidad entre los diferentes sitios de actuación de los Cuerpos de Bomberos se definen los siguientes índices de referencia por cada 1000 habitantes:

$I_s = \frac{\text{No. total de actuaciones}}{\text{total población comunidad}} \times 1000$

$I_i = \frac{\text{No. de actuaciones de incendio}}{\text{tot. poblac. com.}} \times 1000$

$I_m = \frac{\text{Total de muertos por siniestros}}{\text{tot. poblac. com.}} \times 1000$

Donde:

I_s = Índice de siniestralidad

I_i = Índice de incendios

I_m = Índice de mortalidad

Indices de siniestralidad 1991

Municipio (dept)	I_s	I_i	I_m
Andes (Ant.)	0.186	0.133	0
Caracolí (Ant.)	0.935	0	0
Girardota (Ant.)	1.013	0.084	0.084
La Ceja (Ant.)	0.104	0.104	0
Cartagena (Boliv.)	0.092	0.092	0
Carmen de Bolívar (Boliv.)	0.081	0.081	0
Duitama (Boy.)	0.501	0.014	0
Nobsa (Boy.)	0.176	0.088	0
Paipa (Boy.)	0.145	0.150	0
Sogamoso (Boy.)	0.420	0.295	0
Manizales (Cald.)	1.119	0.885	0.0601
La Dorada (Cald.)	0.442	0.258	0.036
Manzanares (Cald.)	0.278	0.079	0.119
Marquetalia (Cald.)	0.142	0.142	0
Palestina (Cald.)	2.091	0.298	1.015
Pensilvania (Cald.)	0.144	0.144	0
Riosucio (Cald.)	0.489	0.209	0.023
Risaralda (Cald.)	0.051	0	0
Victoria (Cald.)	0.293	0.293	0
Viterbo (Cald.)	1.258	0.592	0
Florencia (Caq.)	0.350	0.320	0
El Doncello (Caq.)	0.057	0.057	0
S. Vicente Caguan (Caq.)	0.054	0.054	0
Guapi (Cauc.)	0.048	0.048	0

Continúa en la pág. siguiente

Índice de siniestralidad 1991

Municipio (Dept.)	Is	Ii	Im
Miranda (Cauc.)	0.227	0.056	0
Piendamó (Cauc.)	1.045	0.418	0.156
Valledupar (Ces.)	0.291	0.291	0
Pacho (Cund.)	0.411	0.329	0
Sibaté (Cund.)	0.299	0.097	0
Quibdó (Choc.)	0.185	0.140	0
Itmina (Choc.)	0.230	0.091	0
S. José Palmar (Choc.)	0	0	0
Tadó (Choc.)	0	0	0
Neiva (Hui.)	0.200	0.159	0.010
Pitalito (Hui.)	0.273	0.254	0.010
Santa Marta (Mag.)	0.100	0.100	0
Acacias (Met.)	0.038	0	0
Granada (Met.)	1.100	0.810	0
Armenia (Quin.)	3.740	1.680	0.580
Calarcá (Quind.)	0.762	0.323	0
Córdoba (Quind.)	1.970	1.380	0
Montenegro (Quind.)	0.714	0.340	0
Pereira (Ris.)	0.312	0.050	0.006
Apia (Ris.)	1.141	0.855	0
Balboa (Ris.)	1.290	1.290	0
Belón de Umbria (Ris.)	0.840	0.390	0
Guática (Ris.)	1.370	0	0
La Celia (Ris.)	33.630	5.100	0.731
Marsella (Ris.)	1.835	0.407	0.611
Bucaramanga (Sdcr.)	2.490	0.700	0.019
San Gil (Sdcr.)	0.909	0.909	0.062
Sincelejo (Suc.)	0.600	0.400	0
Calí (Vall.)	1.800	0.640	0
Argelia (Vall.)	0.360	0	0
Bolívar (Vall.)	0.356	0	0
Buga (Vall.)	1.984	0.780	0.158
Bugalagrande (Vall.)	2.211	0.870	0.184
Candelaria (Vall.)	0.090	0	0
El Cerrito (Vall.)	0.398	0.170	0
Florida (Vall.)	0.050	0.020	0
Guacarí (Vall.)	0.494	0.200	0.200
Jamundí (Vall.)	0.024	0	0
La Unión (Vall.)	0.490	0.490	0
La Victoria (Vall.)	1.853	1.020	0
Obando (Vall.)	0.350	0.350	0
Palmira (Vall.)	1.343	0.560	0.013
Pradera (Vall.)	1.339	0.919	0.117
Salónica (Vall.)	0.917	0	0
Roldanillo (Vall.)	0.667	0.460	0
Sevilla (Vall.)	0.098	0.070	0
Toro (Vall.)	0.269	0.130	0
Tulua (Vall.)	0.403	0.321	0
Ulloa (Vall.)	0.174	0.174	0
Zarzal (Vall.)	1.918	1.546	0
Arauca (Ara.)	0.140	0.093	0
Yopal (Cas.)	0.430	0.129	0
Leticia (Amaz.)	1.714	1.714	0
Puerto Carreño (Vich.)	0.170	0	0
Yanumal (Ant.)	0.030	0	0
La Hormiga (Put.)	0	0	0
Padua (Tol.)	0.450	0.110	0
Mistrato (Ris.)	0	0	0

6. Estadísticas CIES 1990

	Número	%
1. Cuerpos de bomberos que reportan	72	32.72
2. Ciudades capitales que reportan	20	62.51
3. Total de emergencias reportadas	3.977	
- Incendios	1.886	47.42
- Rescates o salvamentos	2.071	52.07
- Explosiones sin incendio	20	0.50
- Siniestros asegurados	307	
4. Víctimas		
- Bomberos: Lesionados	32	Muertos 3
- Otros: Lesionados	681	Muertos 127
- Total: Lesionados	713	Muertos 130
5. Medios empleados		
- Galones de agua	1'878.013	
- Libras de CO ₂	464	
- Libras de Polvo químico	3.220	
- Galones de espuma	565	
- Galones de pentrate	80	
- Kilogramos de halón	5.141	
6. Características de los incendios		
	Número	%
Distribución por clase de ocupación	1.886	
- Edificios de uso diverso	620	32.87
- Industrias	178	9.43
- Vegetación	646	34.25
- Almacenamiento en bodegas o depósitos	61	3.23
- Transporte	252	13.36
- Fuegos aislados	129	6.83
6.1. Edificios de uso diverso	620	
- Edificios en construcción	7	1.12
- Edificios de vivienda	428	67.41
- Hoteles, moteles, amoblados	22	3.54
- Oficinas	17	2.74
- Hospitales	3	0.48
- Espectáculos y reuniones	17	2.74
- Restaurantes y cafeterías	50	8.06
- Tabernas, discotecas, bares, griles	9	1.45
- Uso docente	13	2.09

	Número	%
- Centros comerciales	30	4.83
- Garajes y parqueaderos	11	1.77
- Laboratorios	16	2.58
- Centrales de comunicación	1	0.16
- Institutos militares	6	0.96
6.2 Industrias	178	
- Agricultura, caza, silvicultura	24	13.48
- Minas, energía y agua	38	21.43
- Ind. química	10	5.61
- Ind. metalmeccánica	28	15.73
- Ind. alimentos, bebidas y tabaco	26	14.6
- Ind. textil	12	6.74
- Ind. cuero	7	3.93
- Ind. madera y corcho	17	9.55
- Ind. manufacturera	11	6.17
- Ind. papel	5	2.80
6.3 Vegetación	646	
- Forestal	592	91.64
- Agrícola	54	8.36
7. Tipos de incendio	1.590	
Clase de fuego		
- Clase A: Combustibles sólidos	1.059	66.60
- Clase B: Líquidos y gases inflamables	342	21.50
- Clase C: Equipos eléctricos energizados	182	11.44
- Clase D: Metales combustibles	7	0.44
8. Causas de la iniciación	1.766	
- Naturales	80	4.53
- Inflamación sin aporte de calor externo	36	2.03
- Instalaciones y aparatos productores de calor	253	14.32
- Energía mecánica	122	6.90
- Energía eléctrica	183	10.36
- Fuego directo	269	15.23
- Explosiones	16	0.90
- Intensional	154	8.72
- Causas diversas	653	36.97
9. Causas de la propagación		
- Factores climatológicos	55	
- Proximidad de edificaciones	76	
- Falta o fallo de la compartimentación	56	
- Vulnerabilidad del edificio	119	
- Combustibilidad del contenido	880	
- Carga de fuego importante	128	

	Número	%
- Conducciones o ductos verticales u horizontales	36	
- Fallo de instalaciones de protección y medios de extinción propios del lugar.	142	
- Explosiones	17	
- Errores de comportamiento humano	340	
10. Aviso del incendio	1.648	
- Indeterminado	750	45.50
- Ocupante del edificio	220	13.34
- Testigo exterior	508	30.82
- Dispositivo automático	52	3.15
- Servicio de vigilancia	72	4.36
- Detección por bomberos	46	2.79
11. Medios de protección en el lugar del incendio		
- Medios manuales de extinción	335	
- Sistemas automáticos de detección	72	
- Sistemas de extinción automática	4	
12. Actuaciones en rescates y salvamentos	2.071	
- Relacionados con el tráfico	414	19.90
- Socorro a víctimas	171	8.25
- Asistencia al personal en situación de riesgos	134	6.47
- Atención a animales	490	23.66
- Referente al agua	339	16.36
- Referente a gases y productos peligrosos	331	15.98
- Riesgos de la naturaleza	158	7.62
- Ruinas y hundimientos	34	1.64

7. Estadísticas CIES 1991

	Número
1. Cuerpos de Bomberos que reportan	80
2. Ciudades capitales que reportan	18
3. Total de emergencias reportadas	10.062
- Incendios	3.304
- Rescates o salvamentos	6.675
- Explosiones sin incendio	83
- Siniestros asegurados	228

4. Víctimas

- Bomberos: Lesionados	37	Muertos	3
- Otros: Lesionados	1.091	Muertos	240
- Total: Lesionados	1.128	Muertos	243

5. Medios empleados

- Galones de agua	2'932.104
- Libras de CO2	513
- Libras de polvo químico	10.060
- Galones de espuma	2.101
- Galones de penetrante	13
- Kilogramos de halón	270

6. Características de los incendios

Distribución por clase de ocupación

	Número
- Edificios de uso diverso	1.508
- Industrias	274
- Vegetación	922
- Almacenamiento en bodegas o depósitos	98
- Transporte	382
- Fuegos aislados	120

6.1 Edificios de uso diverso

- Edificios en construcción	18
- Edificios de vivienda	1.144
- Hoteles, moteles, amoblados	31
- Oficinas	88
- Hospitales	16
- Espectáculos y reuniones	19
- Restaurantes y cafeterías	74
- Tabernas, discotecas, bares griles	16
- Uso docente	14
- Centros comerciales	57
- Garajes y parqueaderos	23
- Laboratorios	3
- Centrales de comunicación	3
- Institutos militares	2

6.2 Industrias

- Agricultura, caza, silvicultura	274
- Minas, energía y agua	21
- Ind. química	40
- Ind. metalmeccánica	55
- Ind. alimentos, bebidas y tabaco	48
- Ind. textil	39
- Ind. cuero	19
- Ind. madera y corcho	5
- Ind. manufacturera	30
- Ind. papel	7
- Ind. papel	10

6.3 Vegetación

- Forestal	922
- Forestal	731
- Agrícola	191

7. Tipos de incendio

Clase de fuego

- Clase A: Combustible sólidos	1.851
- Clase B: Líquidos y gases inflamables.	645

- Clase C: Equipos eléctricos energizados	773
- Clase D: Metales combustibles	35

8. Causas de la iniciación

- Naturales	63
- Inflamación sin aporte de calor externo	37
- Instalaciones y aparatos productores de calor	486
- Energía mecánica	149
- Energía eléctrica	702
- Fuego directo	525
- Explosiones	97
- Intencional	343
- Causas diversas	902

9. Causas de la propagación

- Factores climatológicos	60
- Proximidad de edificaciones	37
- Falta o fallo de la compartimentación	26
- Vulnerabilidad del edificio	62
- Combustibilidad del contenido	1.105
- Carga de fuego importante	314
- Conducciones o ductos verticales u horizontales	12
- Fallo de instalaciones de protección y medios de extinción propios del lugar	94
- Explosiones	6
- Errores de compartimiento humano	267

10. Aviso del incendio

- Indeterminado	600
- Ocupante del edificio	723
- Testigo exterior	1.346
- Dispositivo automático	62
- Servicio de vigilancia	138
- Detección por bomberos	87

11. Medios de protección en el lugar del incendio

- Medios manuales de extinción	829
- Sistemas automáticos de detección	129
- Sistemas de extinción automática	48

12. Actuaciones en rescate y salvamentos

- Relacionados con el tráfico	651
- Socorro a víctimas	672
- Asistencia al personal en situación de riesgos	316
- Atención a animales	2.127
- Referente al agua	214
- Referente a gases y productos peligrosos	1.800
- Riesgos de la naturaleza	351
- Ruinas y Hundimientos	544

8. Capitales que reportan

Arauca, Armenia, Bucaramanga, Cartagena, Popayán, Cali, Florencia, Valledu-

par, Quidbó, Santafé de Bogotá D.C., Neiva, Santa Marta, Puerto Carreño, Pereira, Sincelejo, Yopal, Leticia, Manizales.

9. Municipios que reportan por Departamento

Antioquia

- Total municipios = 124.
 - Municipios con Cuerpos de Bomberos identificados = 12
 - Municipios con Cuerpos de Bomberos que reportan al CIES = 5
 Andes, Caracolí, Girardota, La Ceja, Carmen de Viboral
 - Municipios con Cuerpos de Bomberos que no reportan al CIES = 7
 Apartadó, Medellín, Rionegro, San Carlos, San Rafael, Santa Bárbara, Yarumal

Atlántico

- Total municipios = 23
 - Municipios con Cuerpo de Bomberos identificados = 1
 - Municipios con Cuerpo de Bomberos que reportan al CIES = 1
 Barranquilla
 - Municipios con Cuerpo de Bomberos que no reportan al CIES = 0

Bolívar

- Total municipio con Cuerpo de Bomberos identificados = 2
 - Municipios con Cuerpo de Bomberos que reportan al CIES = 2
 Cartagena, Carmen de Bolívar
 - Municipios con Cuerpo de Bomberos que no reportan al CIES = 0

Boyacá

- Total municipios = 122
 - Municipios con Cuerpo de Bomberos identificados = 12
 - Municipios con Cuerpo de Bomberos que reportan al CIES = 4
 Duitama, Nobsa, Paipa, Sogamoso
 - Municipios con Cuerpo de Bomberos que no reportan al CIES = 8
 Chiquinquirá, Garagoa, Monguí, Moniquirá, Paz de Río, Puerto Boyacá, Tunja, Santa Rosa de Viterbo

Caldas

- Total municipios = 25
 - Municipios con Cuerpo de Bomberos identificados = 25
 - Municipios con Cuerpo de Bomberos que reportan al CIES = 10
 Manizales, La Dorada, Manzanares, Marquetalia, Palestina, Pensilvania, Riosucio, Risaralda, Victoria, Viterbo
 - Municipios con Cuerpo de Bomberos que no reportan al CIES = 15
 Aguadas, Anserma, Aranzazu, Belalcázar, Chinchiná, Arauca, Filadelfia, La Merced, Marulanda, Miranda, Neira, Pacora, Salamina, Supia, Villa María.

Cauquetá

- Total municipios = 15
 - Municipios con Cuerpo de Bomberos identificados = 5

- Municipios con Cuerpo de Bomberos que reportan al CIES = 3
 Florencia, El Doncello, San Vicente del Caguan.

- Municipios con Cuerpo Bomberos que no reportan al CIES = 2
 Paujil, Puerto Rico.

Cauca

- Total Municipios = 36
 - Municipios con Cuerpos de Bomberos identificados = 11
 - Municipios con Cuerpos de Bomberos que reportan al CIES = 5
 Guapi, Miranda, Piendamó, Popayán, Tunia.
 - Municipios con Cuerpo de Bomberos que no reportan al CIES = 6
 Corinto, Puerto Tejada, Santander de Quilichao, Silvia, Timbio, La Paila.

Cesar

- Total municipios = 24
 - Municipios con Cuerpo de Bomberos identificados = 1
 - Municipios con Cuerpo de Bomberos que reportan al CIES = 1
 Valledupar
 - Municipios con Cuerpo de Bomberos que no reportan al CIES = 0

Córdoba

- Total municipio = 26
 - Municipios con Cuerpo de Bomberos identificados = 1
 - Municipios con Cuerpo de Bomberos que reportan al CIES = 0
 - Municipios con Cuerpo de Bomberos que no reportan al CIES = 1
 Montería

Cundinamarca

- Total municipios = 114
 - Municipios con Cuerpo de Bomberos Identificados = 12
 - Municipios con Cuerpo de Bomberos que reportan al CIES = 3
 Pacho, Sibaté, Bogotá D.C.
 - Municipios con Cuerpo de Bomberos que no reportan al CIES = 9
 Agua de Dios, Choachí, Facatativá, Fusagasugá, Girardot, Gacheta, Puerto Salgar, Soacha, Zipaquirá

Chocó

- Total municipios = 19
 - Municipios con Cuerpo de Bomberos identificados = 4
 - Municipios con Cuerpo de Bomberos que reportan al CIES = 4
 Quibdó, Itsmina, Sn José del Palmar, Tadó.
 - Municipios con Cuerpo de Bomberos que no reportan al CIES = 0

Huila

- Total municipios = 37
 - Municipios con Cuerpo de Bomberos identificados = 3
 - Municipios con Cuerpo de Bomberos que reportan al CIES = 2
 Neiva, Pitalito.
 - Municipios con Cuerpo de Bomberos que no reportan al CIES = 1
 Garzón.

La Guajira

- Total municipios = 9
 - Municipios con Cuerpo de Bomberos identificados = 2
 - Municipios con Cuerpo de Bomberos que reportan al CIES = 0
 - Municipios con Cuerpo de Bomberos que no reportan al CIES = 2
- Maicao, Riohacha

Magdalena

- Total Municipios = 21
- Municipios con Cuerpo de Bomberos identificados = 1
- Municipios con Cuerpo de Bomberos que reportan al CIES = 1

Santa Marta

- Municipios con Cuerpo de Bomberos que no reportan al CIES = 0

Meta

- Total municipios
- Municipios con Cuerpo de Bomberos identificados = 6
- Municipios con Cuerpo de Bomberos que reportan al CIES = 2

Acacias, Granada

- Municipios con Cuerpo de Bomberos que no reportan al CIES = 4

Guamal, Puerto Lopez, San Martin, Villavicencio

Nariño

- Total municipios = 56
- Municipios con Cuerpo de Bomberos identificados = 5
- Municipios con Cuerpo de Bomberos que reportan al CIES = 0
- Municipios con Cuerpo de Bomberos que no reportan al CIES = 5

El Charco, Ipiales, Pasto, Tumaco, Tuquerres.

Norte de santander

- Total municipios = 37
- Municipios con Cuerpo de Bomberos identificados = 2
- Municipios con Cuerpo de Bomberos que reportan al CIES = 0
- Municipios con Cuerpo de Bomberos que no reportan al CIES = 2

Cútuta, Ocaña

Quindío

- Total municipios = 12
- Municipios con Cuerpo de Bomberos identificados = 13
- Municipios con Cuerpo de Bomberos que reportan al CIES = 5

Armenia, Calarcá, Córdoba, Montenegro, Barcelona.

- Municipios con Cuerpo de Bomberos que no reportan al CIES = 8

Buenavista, Circacia, Finlandia, Génova, La Tebaida, Pijao, Pblo Tapao, Quimbaya

Risaralda

- Total municipios = 14
- Municipios con Cuerpo de Bomberos identificados = 16
- Municipios con Cuerpo de Bomberos que reportan al CIES = 8

Pereira, Apia, Balboa, Belén de Umbría, Guatica, La Celia, Marsella, Mistrato

- Municipios con Cuerpo de Bomberos que no reportan al CIES = 8
- Dos Quebradas, La Florida, La Virginia, Peralonso - Santuario, Pueblo Rico, Quinchia, Santa Rosa de Cabal, Santuario.

Santander

- Total municipios = 86
- Municipios con Cuerpo de Bomberos identificados = 5
- Municipios con Cuerpo de Bomberos que reportan al CIES = 2

Bucaramanga, San Gil

- Municipios con Cuerpo de Bomberos que no reportan al CIES = 3
- Barrancabermeja, Pamplona, Socorro

Sucre

- Total municipios = 24
- Municipios con Cuerpo de Bomberos identificados = 1

- Municipios con Cuerpo de Bomberos que reportan al CIES = 1
- Sincelejo

- Municipios con Cuerpo de Bomberos que no reportan al CIES = 0

Tolima

- Total municipios = 46
- Municipios con Cuerpo de Bomberos identificados = 9

- Municipios con Cuerpo de Bomberos que reportan al CIES = 1

Padua

- Municipios con Cuerpo de Bomberos que no reportan al CIES = 8
- Cajamarca, Chaparral, El Espinal, Honda, Ibagué, Fresno, Lérída, Venadillo

Valle

- Total municipios = 42
- Municipios con Cuerpo de Bomberos identificados = 52
- Municipios con Cuerpo de Bomberos que reportan al CIES = 25

Cali, Argelia, Bolivar, Buga, Bugalagrande, Candelaria, Cerrito, Florida, Guacari, Jamundí, La Unión, La Victoria, Obando, Palmira, Pradera, Salónica, Roldanillo, Sevilla, Toro, Tulua, Ulloa, Zarzal, Rio Paila, Villagorgona, Andalucia.

- Municipios con Cuerpo de Bomberos que no reportan al CIES = 27
- Alcalá, Anserma Nuevo, Bitaco, Caicedonia, Candelaria, Cartago, Central Castilla, Dagua, Darien, El Aguila, El Basal, El Cairo, Ginebra, El Dovio, La Cumbre, La Zulia, Providencia, Restrepo, Río Frio, Riveralta, San Pedro, Trujillo, Versalles, Vijes, Yotoco, Yumbo, Buenaventura.

Arauca

- Total municipios = 6
- Municipios con Cuerpo de Bomberos identificados = 3

- Municipios con Cuerpo de Bomberos que reportan al CIES = 2
- Arauca, Santa Bárbara

- Municipios con Cuerpo de Bomberos que no reportan al CIES = 1
- Saravena.

Casanare

- Total Municipios = 19

- Municipios con Cuerpo de Bomberos identificados = 2
 - Municipios con Cuerpo de Bomberos que reportan al CIES = 1
- Yopal

- Municipios con Cuerpo de Bomberos que no reportan al CIES = 1
- Agua Azul

Putumayo

- Total municipios = 10
- Municipios con Cuerpo de Bomberos identificados = 6
- Municipios con Cuerpo de Bomberos que reportan al CIES = 1

La Hormiga

- Municipios con Cuerpo de Bomberos que no reportan al CIES = 5
- Mocoa, Orito, Puerto Asís, Sibundoy Villa Garzón.

Amazonas

- Total municipios = 8
- Municipios con Cuerpo de Bomberos identificados = 1
- Municipios con Cuerpo de Bomberos que reportan al CIES = 1

Leticia

- Municipios con Cuerpo de Bomberos que no reportan al CIES = 0

Guainía

- Total municipios = 2
- Municipios con Cuerpo de Bomberos identificados = 1
- Municipios con Cuerpo de Bomberos que reportan al CIES = 0

- Municipios con Cuerpo de Bomberos que no reportan al CIES = 1
- Puerto Inúrida

Guaviare

- Total municipios = 3
- Municipios con Cuerpo de Bomberos identificados = 2
- Municipios con Cuerpo de Bomberos que reportan al CIES = 0

- Municipios con Cuerpo de Bomberos que no reportan al CIES = 2
- San José del Guaviare, Miraflores

Vaupés

- Total municipios = 4
- Municipios con Cuerpo de Bomberos identificados = 1
- Municipios con Cuerpo de Bomberos que reportan al CIES = 0

- Municipios con Cuerpo de Bomberos que no reportan al CIES = 1
- Mitú

Vichada

- Total municipios = 6
- Municipios con Cuerpo de Bomberos identificados = 1
- Municipios con Cuerpo de Bomberos que reportan al CIES = 1

Puerto Carreño

- Municipios con Cuerpo de Bomberos que no reportan al CIES = 0

San Andrés Islas

- Cuerpos de Bomberos identificados = 1
- Cuerpos de Bomberos que reportan al CIES = 0