



Municipio de Nechí  
Consejo Municipal para la Gestión  
Del Riesgo de Desastres  
“NECHI VA POR MAS”



**Consejo Municipal para la Gestión del Riesgo de  
Desastres – CMGRD-  
Nechí Antioquia**



**Estrategia Municipal de Respuesta a  
Emergencias – EMRE-**

**Oficina Municipal de Atención de  
Emergencias  
Tel. 8368585**

**2017**

---

**NIT 890985354-8**  
**Email:** [gobierno@nechi-antioquia.gov.co](mailto:gobierno@nechi-antioquia.gov.co)  
**Teléfonos:** 8368585  
**Dirección:** calle 22 No. 28-08



Municipio de Nechí  
Consejo Municipal para la Gestión  
Del Riesgo de Desastres  
“NECHI VA POR MAS ”



**Revision del Documento:**

<b>ALCALDE MUNICIPAL:</b>
Nombre: MIGUEL ENRIQUE FRANCO MENCO
Firma:
<b>COORDINADOR CMGRD:</b>
Nombre: ENEIDER HOYOS CRESPO
Firma:
<b>SECRETARIO DE GOBIERNO:</b>
Nombre: ENEIDER HOYOS CRESPO
Firma:
<b>SECRETARIA DE SALUD:</b>
Nombre: MARIA DEL CARMEN RICARDO RICARDO
Firma:
<b>COMANDANTE CUERPO DE BOMBEROS:</b>
Nombre: JUAN ALCIDES RENTERIA GOMEZ
Firma:
<b>COMANDANTE ESTACION DE POLICIA NACIONAL:</b>
Nombre: FRANCISCO ANTONIO MENA MORENO
Firma:

---

**NIT 890985354-8**

**Email:** gobierno@nechi-antioquia.gov.co

**Teléfonos:** 8368585

**Dirección:** calle 32 No. 28-08



Municipio de Nechí  
Consejo Municipal para la Gestión  
Del Riesgo de Desastres

“NECHI VA POR MAS ”



## INTRODUCCION

La ley 1523 de 2012, en su artículo 37 estableció que las autoridades departamentales, distritales y municipales formularán y concertarán con sus respectivos Consejos Municipales de Gestión del Riesgo, una estrategia para la Respuesta a Emergencias de su respectiva jurisdicción, los cuales serán adoptados mediante decreto expedido por el alcalde.

Las Estrategias Municipales para la Respuesta a Emergencias (EMRE), deberán considerar las acciones específicas para garantizar el logro de los objetivos de la gestión del riesgo en su programa de manejo de Desastres.

La Estrategia Municipal para la Respuesta a emergencias (EMRE), en el Municipio de Nechí será el instrumento que definirá la actuación de las entidades del sistema municipal de gestión del riesgo para la reacción y atención en situaciones de emergencia.

La finalidad de la Estrategia Municipal para la Respuesta a emergencias (EMRE), es determinar los procedimientos para la pronta respuesta en caso de presentarse en el municipio de Nechí un evento específico asociado a eventos naturales, climáticos y atmosféricos como la ola invernal y sus eventos asociados como **Inundaciones, vendavales, crecientes súbitas, deslizamientos, Contaminación del agua y del aire**, como también a los fenómenos antrópicos o desencadenados por las actividades que desarrollan las comunidades como **Asonadas, Incendios Estructurales, Incendios Forestales, Afluencia Masiva de Público, el Fenómeno del Niño que puede ocasionar desabastecimiento de agua; y la ocurrencia de eventos ocasionados de manera accidental por el hombre como Accidentes de Tránsito fluvial y terrestre, incidentes por el expendio ilegal de**

---

NIT 890985354-8

Email: [gobierno@nechi-antioquia.gov.co](mailto:gobierno@nechi-antioquia.gov.co)

Teléfonos: 8368585

Dirección: calle 32 No. 28-08



Municipio de Nechí  
Consejo Municipal para la Gestión  
Del Riesgo de Desastres  
“NECHI VA POR MAS ”



## **combustibles entre otras, contaminación de cuencas hidrográficas y espejos de agua.**

La Estrategia Municipal para la Respuesta a Emergencias (EMRE), se ha concebido como una acción de preparación para la respuesta que busca la efectividad de la actuación interinstitucional, en este nivel de gobierno, se

centra principalmente en la optimización de la prestación de servicios básicos durante la respuesta como accesibilidad y transporte, comunicaciones, evaluación de daños y análisis de necesidades, salud y saneamiento básico,

búsqueda y rescate, extinción de incendios y manejo de materiales peligrosos, albergues y alimentación, servicios públicos, seguridad y convivencia, aspectos financieros y legales, información pública, el manejo general de la respuesta y definición de estados de alerta, entre otros.

---

**NIT 890985354-8**

**Email:** [gobierno@nechi-antioquia.gov.co](mailto:gobierno@nechi-antioquia.gov.co)

**Teléfonos:** 8368585

**Dirección:** calle 32 No. 28-08



Municipio de Nechí  
Consejo Municipal para la Gestión  
Del Riesgo de Desastres  
“NECHI VA POR MAS ”



## 1. Objetivos de la Estrategia de Respuesta Municipal

### 1.1 Objetivo general

Atender las situaciones de emergencia de forma oportuna, teniendo como base de nuestro accionar el salvaguardar la vida de todos y cada uno de los habitantes del municipio de Nechí, tanto así como los bienes económicos, su integridad social y todo el patrimonio municipal.

### 1.2 Objetivos específicos

- Mejorar los servicios de respuesta ante una emergencia.
- Ofrecer una respuesta rápida y eficaz para el pronto retorno a una situación normal.
- Optimización de la prestación de servicios básicos durante la respuesta.
- Mantener la gobernabilidad del municipio durante las situaciones de emergencias.



Municipio de Nechí  
Consejo Municipal para la Gestión  
Del Riesgo de Desastres  
“NECHI VA POR MAS ”



### 1.3 Justificación

De acuerdo con la ley 1523 de 2012 se debe de establecer la presente estrategia con el fin de mitigar y hacer de los posibles eventos de emergencias situaciones controladas, ya que se tienen antecedentes de ocurrencias de caracterizaciones por ocurrencias naturales como Inundaciones, vendavales, crecientes súbitas, deslizamientos, Contaminación del agua y del aire, como también a los fenómenos antrópicos o desencadenados por las actividades que desarrollan las comunidades como Asonadas, Incendios Estructurales, Incendios Forestales, Afluencia Masiva de Público, el Fenómeno del Niño que puede ocasionar desabastecimiento de agua; y la ocurrencia de eventos ocasionados de manera accidental por el hombre como Accidentes de Tránsito fluvial y terrestre los cuales han dejado en años anteriores daños en el patrimonio municipal y en el de nuestros habitantes que han sido afectados por los ya mencionados, esta estrategia de emergencia se fundamenta en coalición del ente municipal y las distintas empresas que en su momento hacen parte activa de nuestra red de atención ante las posibles eventualidades.

---

**NIT 890985354-8**

**Email:** [gobierno@nechi-antioquia.gov.co](mailto:gobierno@nechi-antioquia.gov.co)

**Teléfonos:** 8368585

**Dirección:** calle 32 No. 28-08



Municipio de Nechí  
Consejo Municipal para la Gestión  
Del Riesgo de Desastres  
“NECHI VA POR MAS ”



## 2. Perfil del Municipio

Nechí, es un municipio de Colombia, localizada en la subregión del Bajo Cauca del departamento de Antioquia, Limita por el Norte con el departamento de Córdoba, Municipio de Ayapel y el departamento de Bolívar, Municipio de San Jacinto del Cauca por el Este con el departamento de Bolívar, por el Sur con los municipios del Bágre y Cauca y por el Oeste con Cauca. Su cabecera dista 358 kilómetros de la ciudad de Medellín, capital del departamento de Antioquia.

### Geografía

El municipio de Nechí se encuentra localizado al norte del departamento de Antioquia, en la subregión antioqueña del Bajo Cauca su territorio, en la confluencia del Río Cauca con el Nechí. En general, su relieve es llano ondulado e inundable en su margen izquierda del río Cauca y quebrado y montañoso en su margen derecha. La llanura de La Hoya hidrográfica de los ríos Cauca y Nechí tienen alturas entre 50 y 100 metros, que permanecen inundadas la mayor parte del año. Es llamado también como la puerta de oro de Antioquia debido a su privilegiada ubicación geográfica, y la navegabilidad de los importantes afluentes colombianos como el río Cauca y el Nechí, y siendo el único municipio de Antioquia que hace parte de la región de la Mojana.

El área rural de Nechí hace parte al área Andina donde se encuentran alturas de 50 hasta 1000 msnm, en un lugar que es confluencia de las subculturas paisa y sabanera, que reúne características de las dos culturas.

Nechí, presenta tres conjuntos morfológicos principales: **a.** La llanura aluviales inundables **b.** Bosques húmedos naturales

---

**NIT 890985354-8**

**Email:** [gobierno@nechi-antioquia.gov.co](mailto:gobierno@nechi-antioquia.gov.co)

**Teléfonos:** 8368585

**Dirección:** calle 32 No. 28-08



Municipio de Nechí  
Consejo Municipal para la Gestión  
Del Riesgo de Desastres  
“NECHI VA POR MAS ”



tropicales y premontanos c. sistema montañoso, presentes en la estribaciones y pie de monte de la cordillera central.

## Clima

La temperatura media multianual es de 28.5°C; el valor máximo multianual o máximo máximum es de 39°C registrado en el mes de enero (año 2017) y, el valor mínimo multianual es de 26.4°C, registrado en el mes de mayo (año 2016). De acuerdo al promedio de la serie histórica de datos del IDEAM, a nivel mensual multianual, el mes más cálido para el municipio de Nechí es el mes de enero (39°C), le sigue febrero (37.5°C) y marzo (38°C); el mes menos cálido es agosto (32.1°C), le sigue septiembre (30.°C) y noviembre (28.4°C). Se puede concluir que la temperatura es, más fresca entre mayo y noviembre, con una tendencia ascendente hasta agosto y luego desciende nuevamente.

La latitud y altitud del municipio dan como resultado un clima subtropical húmedo. Además de eso el municipio cuenta con dos clases de climas uno Tropical Cálido Húmedo y Cálido de Montaña.

En general el Municipio de Nechí está expuesto a los vientos alisios del nordeste, con velocidades registradas promedios de 6.3 m/seg. (Viento moderado, de acuerdo a la clasificación descrita anteriormente), siendo el mes de agosto (18 m/seg) el que presenta mayor valor promedio multianual, le sigue el mes de septiembre (10.9 m/seg.). De acuerdo a la serie histórica de la estación Climatológica Principal, y no considerando datos faltantes en la serie, el mayor valor mensual multianual (máximo máximum) de velocidad del viento se presenta en el mes de agosto (32.9 m/seg, registrado en el año de 2016) y el menor

---

**NIT 890985354-8**

**Email:** [gobierno@nechi-antioquia.gov.co](mailto:gobierno@nechi-antioquia.gov.co)

**Teléfonos:** 8368585

**Dirección:** calle 32 No. 28-08

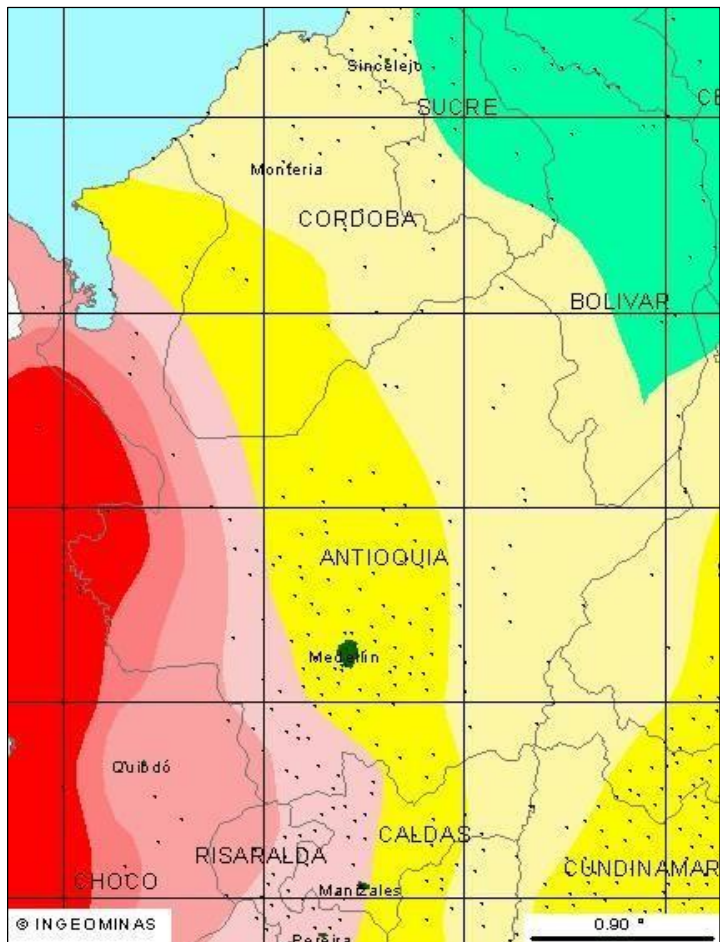




Municipio de Nechí  
Consejo Municipal para la Gestión  
Del Riesgo de Desastres  
“NECHI VA POR MAS ”

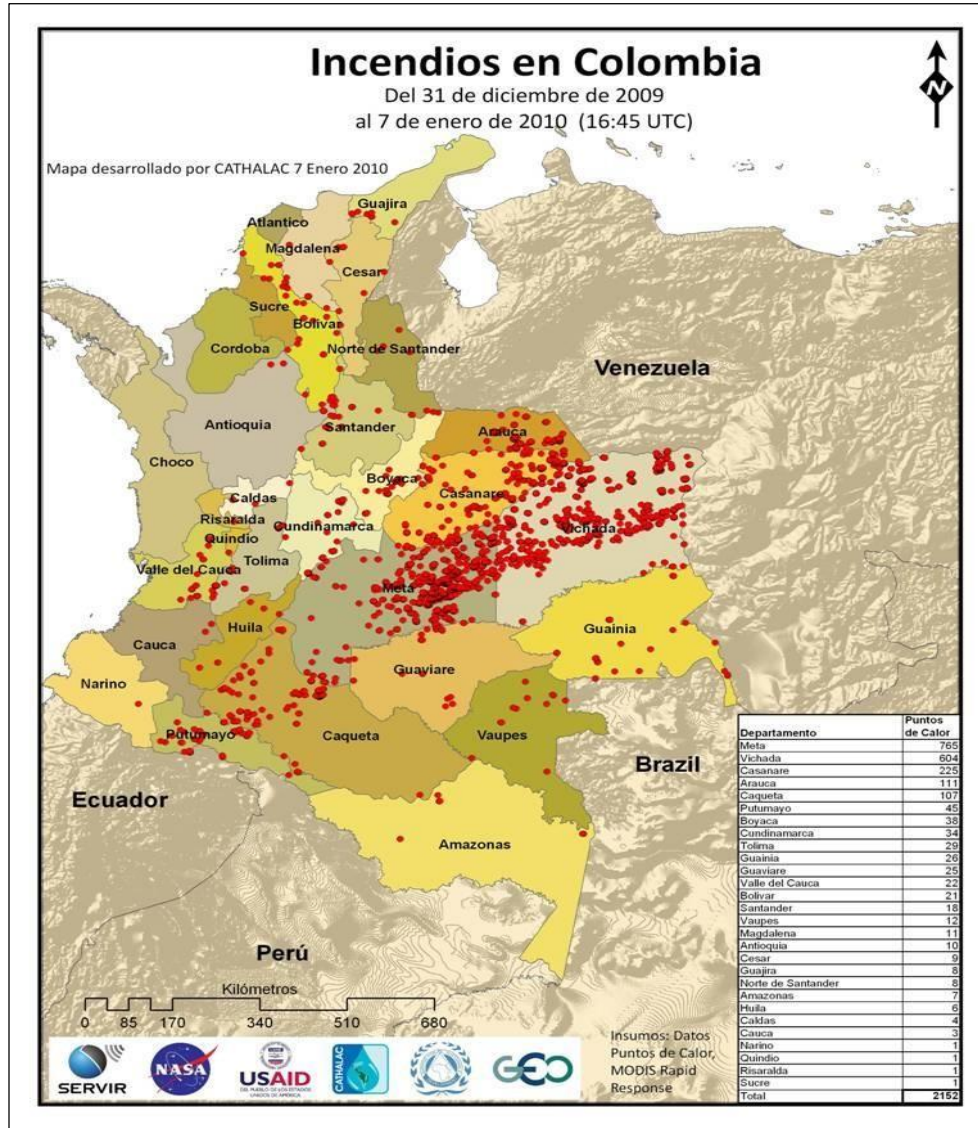


valor (mínimo minimorum) en enero (3 m/seg., registrado en el año 2016), febrero (3 m/seg., registrado en el año 2016) y junio ( m/seg. Registrado en el año 2013).





Municipio de Nechí  
 Consejo Municipal para la Gestión  
 Del Riesgo de Desastres  
 “NECHI VA POR MAS ”

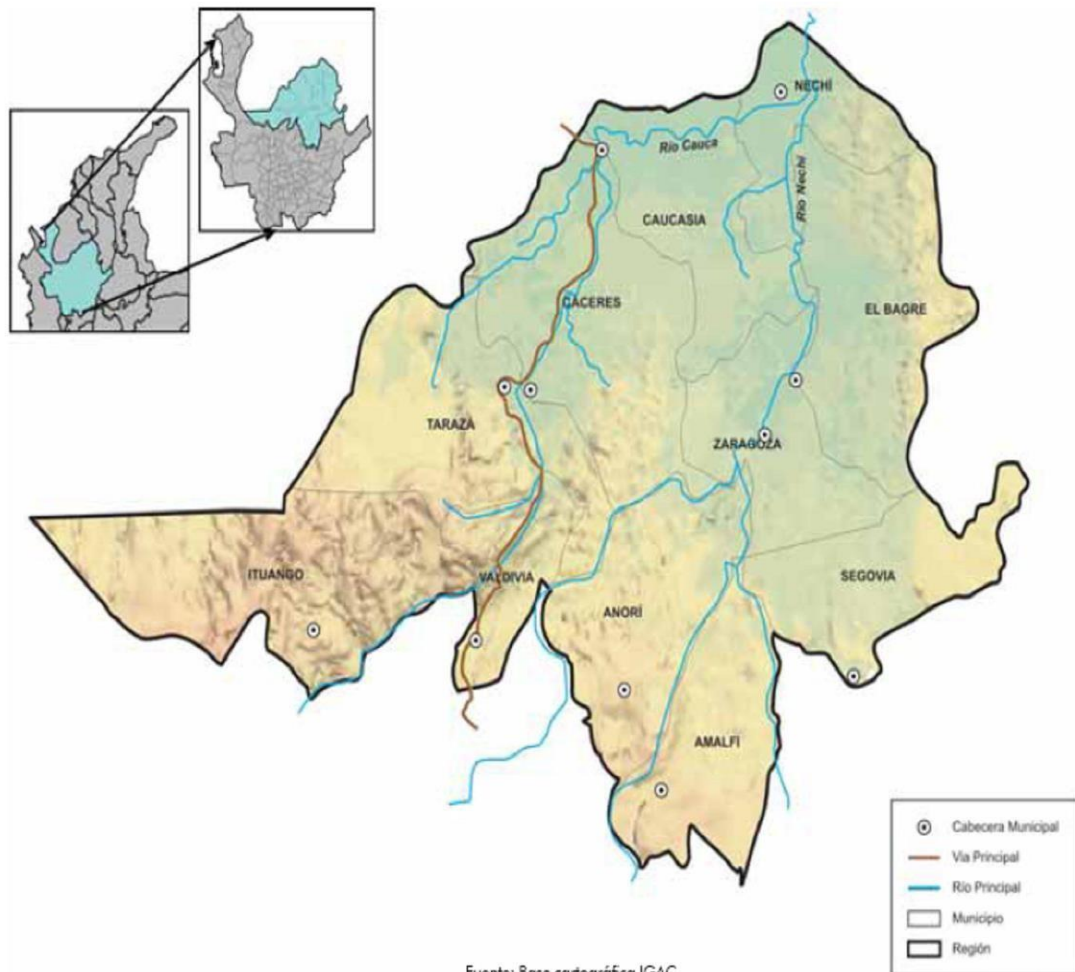




Municipio de Nechí  
Consejo Municipal para la Gestión  
Del Riesgo de Desastres  
“NECHI VA POR MAS ”



## MUNICIPIOS Y RELIEVE DE LA REGION DEL BAJO CAUCA ANTIOQUEÑO Y SU ENTORNO



Fuente: Base cartográfica IGAC  
Procesado por el Observatorio del Programa Presidencial de DH y DIH  
Vicepresidencia de la República

NIT 890985354-8  
Email: [gobierno@nechi-antioquia.gov.co](mailto:gobierno@nechi-antioquia.gov.co)  
Teléfonos: 8368585  
Dirección: calle 32 No. 28-08



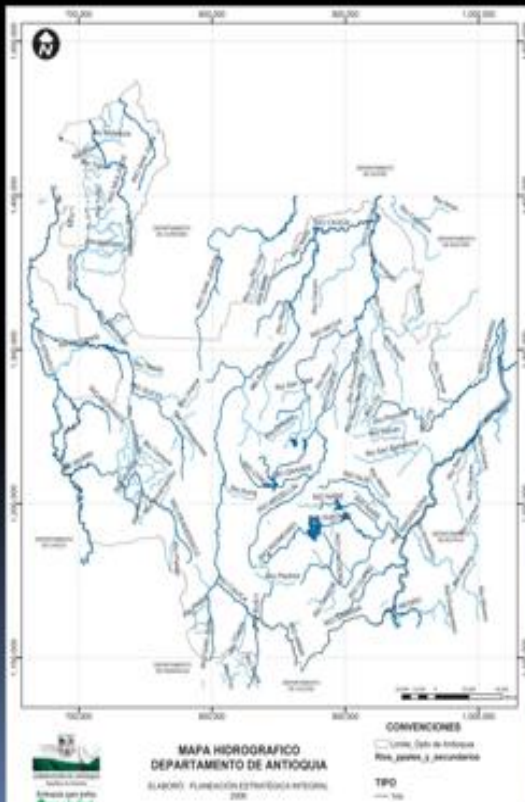
Municipio de Nechí  
Consejo Municipal para la Gestión  
Del Riesgo de Desastres  
“NECHI VA POR MAS ”



ALCALDÍA MUNICIPAL  
NECHÍ - ANTIOQUIA

# Situación hidrográfica de Nechí

Nechí está situado en punto de convergencia de los ríos Cauca y Nechí, rodeado de abundantes ciénagas y humedales. En zona limítrofe de los departamentos de Córdoba, Sucre y Bolívar. Con los municipios de Cauca y El Bágre (Antioquia), San Jacinto del Cauca y Montecristo, (Bolívar), San Marcos (Sucre) y Ayapel, (Córdoba)



NIT 890985354-8  
Email: [gobierno@nechi-antioquia.gov.co](mailto:gobierno@nechi-antioquia.gov.co)  
Teléfonos: 8368585  
Dirección: calle 22 No. 28-08



Municipio de Nechí  
Consejo Municipal para la Gestión  
Del Riesgo de Desastres  
“NECHI VA POR MAS ”



## RIESGOS

### 1- RIESGOS:

#### INUNDACIONES

##### UBICACIÓN DE LA ZONA EXPUESTA

Emergencia de inundaciones asociadas a los ríos Cauca y Nechí, afectando 20 barrios (San Nicolás, Belén, Mojarrita, Misericordia, Centro, El Bosque, Las Palmas, La Playa, La Lucha, 20 de Enero, Prado, Popular, Santa Lucia, Porvenir, Chaparro, 14 de Septiembre, La invasión, Caracolí), para un total de más de 5 mil familias que superan las 12 mil personas. La emergencia paraliza las actividades económicas y comerciales en un 85%, varias instituciones educativas paran las clases y se colapsa el servicio de acueducto, alcantarillado y recolección de residuos sólidos. La emergencia tiene una duración de días, semana y hasta meses.

##### EXPOSICION (PERSONAS, BIENES, SERVICIOS).

Estos sectores arrojaron una cifra en el censo de más de 12 mil personas, representadas en 5 mil familias afectadas en las últimas dos emergencias por inundaciones. Otros elementos expuestos son las iglesias y centros religiosos, centros educativos rurales, instituciones educativas urbanas, palacio municipal, comando de policía, base militar, hogares comunitarios, tiendas, Graneros, Peluquerías, Modisterías, Papelerías, Restaurantes, expendios de carnes, fábricas de adobes, depósitos de gas propano, heladerías, cultivos de arroz (baja escala) plátano, yuca, maíz y pan coger, porquerizas, galpones de gallinas y la pesca.

##### IMPACTOS/DAÑOS ESPERADOS:

El 70% de la población que se vería afectada, son personas de bajos recursos económicos, con las más mínimas posibilidades de recuperar sus pérdidas a causa de las inundaciones presentadas, la crisis social reduce las posibilidades de empleo, subsistencia, calidad de vida, detrimento del patrimonio familiar. En bienes materiales particulares: Las viviendas del área inundable, pérdidas de enseres domésticos, pérdida de cultivos. En bienes materiales colectivos: Se presentan

NIT 890985354-8

Email: [gobierno@nechi-antioquia.gov.co](mailto:gobierno@nechi-antioquia.gov.co)

Teléfonos: 8368585

Dirección: calle 32 No. 28-08



Municipio de Nechí  
Consejo Municipal para la Gestión  
Del Riesgo de Desastres

“NECHI VA POR MAS ”



daños en el sistema de acueducto que deja de funcionar dada la emergencia. Los establecimientos de salud, educación y escenarios deportivos quedan expuestos al deterioro de pintura. En bienes de producción: El nivel de pérdidas y daños en los cultivos en mayor escala, pérdidas de empleo.

## ZONAS SEGURAS

Ante la crisis social que se genera por este tipo de eventos, las instituciones que conforman al CMGRD, adelantan un Plan de Acción tendiente a mitigar el efecto de la emergencia en las familias afectadas. Se tiene previsto varios sitios utilizados como albergue o alojamiento temporal, es el caso del coliseo municipal, El Centro de Integración Ciudadana, sector plaza de mercado colegio santa teresita, de acuerdo a la misión de cada institución brinda el apoyo necesario, tal como alimentos, agua potable y techos apropiados. Por otra parte, atención en salud, de acuerdo al caso es remitido a un centro Hospitalario o atención en el sitio de albergue el cual se asigna un médico, una enfermera, se les brinda además, recreación A los niños y son visitados por el ICBF, su permanencia en el sitio de albergue se extiende hasta que se haya superado la emergencia y las viviendas estén aptas para ser habitadas nuevamente.

## 2 -RIESGO

### INUNDACIONES SUBITAS RURALES

#### UBICACIÓN DE LA ZONA EXPUESTA:

Emergencia de inundaciones asociadas al río Caceri, las quebradas la trinidad, San Pedro, San Pablo, Madre de Dios y los caños Pescado y Barro, afectando 5 Corregimientos (Colorado, Las flores, Cargueros, Bijagual; Las conchas) 12 veredas (La trinidad, San Francisco, San Mateo, Los Saltillos, El Tigre, San pedro, San pablo, Santa María, Madre de Dios, Bella sola, caño pescado, fragua), La emergencia paraliza las actividades económicas en la zona de los afectados, y las instituciones institucionales educativas.

#### EXPOSICION (PERSONAS, BIENES Y SERVICIOS)

NIT 890985354-8

Email: [gobierno@nechi-antioquia.gov.co](mailto:gobierno@nechi-antioquia.gov.co)

Teléfonos: 8368585

Dirección: calle 32 No. 28-08



Municipio de Nechí  
Consejo Municipal para la Gestión  
Del Riesgo de Desastres  
“NECHI VA POR MAS ”



En las personas: Las inundaciones han dejado en los últimos eventos, personas lesionadas y el 50% de los afectados por secuelas de enfermedades respiratorias y de la piel, la mayoría menores de edad. En bienes materiales particulares: La ocurrencia de este evento deja como saldo viviendas destruidas, semidestruidas y averiadas en los corregimientos y veredas. En bienes materiales colectivos: Pérdida de mobiliario escolar y papelería en las instituciones educativas rurales, deterioro y agrietamiento en estructuras de escuelas rurales, se suspenden las clases, por efectos de la inundación. En bienes ambientales: Los cuerpos de agua como las Ciénagas, quebradas, caños y los mismo ríos son contaminados por las aguas de las inundaciones, afectando el ecosistema. Las culebras representan un nuevo peligro para la población rural.

#### **IMPACTOS/DAÑOS ESPERADOS:**

En las personas: daños psicológicos y lesiones, y personas muertas. En bienes materiales particulares: Las viviendas del área inundable, pérdidas de enseres domésticos, pérdida de cultivos, semovientes, aves de corral, cultivos de pan coger. En bienes materiales colectivos: instituciones educativas. En bienes ambientales: acumulación de sedimentos en las quebradas dejándolas sin cause definido y acumulación de material de vegetal en arboles de gran tamaño que impiden que impiden la circulación de las aguas disminuyendo la profundidad y amplitud del cauce.

#### **ZONAS SEGURAS:**

Se tiene previsto varios sitios utilizados como albergue o alojamiento temporal, es el caso de capillas, escuelas, y partes altas de la zonas en riesgo, atención en el sitio de albergue el cual se asigna un médico, una enfermera, se les brinda además, recreación A los niños y son visitados por el ICBF, su permanencia en el sitio de albergue se extiende hasta que se haya superado la emergencia, y acompañamiento institucional para la reubicación de las viviendas que estén en zonas de riesgo.



Municipio de Nechí  
Consejo Municipal para la Gestión  
Del Riesgo de Desastres  
“NECHI VA POR MAS ”



### 3- RIESGO

#### DESLIZAMIENTOS POR PROCESOS EROSIVOS

##### **UBICACIÓN DE LA ZONA EXPUESTA:**

Los fenómenos por deslizamientos y procesos erosivos son susceptibles de ocurrir principalmente en zonas de ladera desprotegidas de vegetación. En Nechí, se pueden presentar hacia la zona sur del municipio, en el corregimiento de las flores y las veredas que a él pertenecen, (Madre de Dios, Santa María, El once, Las tortugas, Santa Elena, Morro Puto, La trinidad, San Francisco, San Mateo, Los Saltillos, El Tigre, zapato mono, Fragua, San pedro; San pablo, donde predomina el relieve montañoso, y construcciones de viviendas especialmente en las áreas deforestadas y con mal manejo del suelo. En el Municipio se considera que la ocurrencia de deslizamiento constituye un riesgo bastante tolerable. Los deslizamientos ocurridos son procesos que se dan dentro de una dinámica natural, aunque los fenómenos antrópicos aumentan el riesgo de ocurrencia.

##### **EXPOSICION (PERSONAS, BIENES Y SERVICIOS)**

Los eventos por la ocurrencia de procesos erosivos y deslizamientos en el municipio de Nechí se presentan con más frecuencia en los corregimientos y veredas ubicadas en la parte montañosa, (corregimiento de las flores y veredas), donde se desarrollan actividades mineras, tala indiscriminada de árboles y deforestación, para la implementación de potreros y cultivos que por lo general ocurren por la falta de educación ambiental, imprudencia y afán de los propietarios de tierras para aumentar sus ingresos y mejorar sus condiciones económicas. Pese a que a nivel municipal y nacional se desarrollan campañas ambientales, pero no son suficientes, haciendo vulnerables a sus pobladores, más sin embargo se siguen presentando a diario los llamados genocidios ambientales.

##### **IMPACTOS/DAÑOS ESPERADOS:**

---

NIT 890985354-8  
Email: [gobierno@nechi-antioquia.gov.co](mailto:gobierno@nechi-antioquia.gov.co)  
Teléfonos: 8368585  
Dirección: calle 32 No. 28-08





Municipio de Nechí  
Consejo Municipal para la Gestión  
Del Riesgo de Desastres

“NECHI VA POR MAS ”



Cualquier sector del municipio está expuesto a deslizamientos, pero la zonas más vulnerables son el corregimiento de las flores en su centro poblado, por estar construido sobre la inclinación y ladera del cerro y a la orilla del rio Nechí, además de todas las veredas que pertenecen a esta jurisdicción como son: Santa María, La plata, Madre de Dios, Chispa, Morro Puto, Mochilón, Santa Elena; Isla verde, Las tortugas, La trinidad, San pedro, Corrales y Zapato Mono, por estar ubicados en la zona montañosa del municipio. Personas lesionadas, lisiadas y muertes. En bienes materiales particulares: Las viviendas del área de la ocurrencia de los deslizamientos y procesos erosivos, las tierras de explotación agrícola y comercial. En bienes de producción: pozas piscícolas, potreros, galpones entre otros. En bienes ambientales: Afectación de cuerpos de agua de ciénagas, caños quebradas, potreros, bosques, capa vegetal entre otros.

**ZONAS SEGURAS:**

Colegios, escuelas rurales, puestos de salud y centros religiosos.

**4- RIESGO**

**INCENDIOS ESTRUCTURALES**

**UBICACIÓN DE LA ZONA EXPUESTA:**

Viviendas, locales comerciales y colectivos cercanos al lugar del incidente. Viviendas construidas en madera, zinc, plásticos y material. Pese a que la población ha venido mejorando la tipología de la vivienda con el objetivo de que sean más resistentes a los incendios u otro tipo de emergencias como inundaciones y vientos huracanados; es muy cierto que en el municipio de Nechí, a raíz de las invasiones sucedidas en los últimos años, existe un gran número de viviendas subnormales construidas en materiales como madera, palma o plásticos, que las hacen propensas a incendios. Esta emergencia se puede presentar en cualquier área que comprenda el municipio y sus zonas aledañas. En estos sectores vulnerables prevalece la actividad comercial, microempresas, almacenes, bodegas de almacenamiento de mercancías, gremios de producción.

**NIT 890985354-8**

**Email:** [gobierno@nechi-antioquia.gov.co](mailto:gobierno@nechi-antioquia.gov.co)

**Teléfonos:** 8368585

**Dirección:** calle 32 No. 28-08



Municipio de Nechí  
Consejo Municipal para la Gestión  
Del Riesgo de Desastres  
“NECHI VA POR MAS ”



## EXPOSICION (PERSONAS, BIENES Y SERVICIOS)

Viviendas y personas.

Tiendas, Graneros, Peluquerías, Modisterías, Papelerías, Restaurantes, expendios de carnes, fábricas de adobes, depósitos de gas propano, heladerías.

Colegios urbanos, puestos de salud, hospital, empresas de servicios públicos etc.

Árboles, vegetación urbana, infraestructura de servicios públicos.

## IMPACTOS/DAÑOS ESPERADOS:

Lesionados o muertes por asfixia o quemaduras.

Las viviendas, pérdidas de enseres domésticos, pérdida de mercancías y maquinaria.

Se presentan daños en el sistema eléctrico. Los establecimientos de salud y educación quedan expuestos al deterioro de pintura y escenarios deportivos.

Pérdida de materiales, herramientas de trabajo, maquinarias y locales, Afectación de viveros, potreros cerca al área urbana, jardineras y árboles.

## ZONAS SEGURAS:

No se cuenta con una zona segura en la cual se pueda ubicar a las personas afectadas por esta emergencia, se cuenta con entidades las cuales atenderán la emergencia y podrán evacuar a los lesionados o implicados en el hecho de la zona de ocurrencia del evento; si se presentan pérdidas totales de infraestructuras y bienes el municipio dispone para estas familias en caso de que sean viviendas de un subsidio de arrendamiento de hasta tres meses.

## 5- RIESGO

## VENDA VALES

### UBICACIÓN DE LA ZONA EXPUESTA:

Emergencia por vendavales, causados por vientos fuertes que se presentan en todo el territorio del municipio acompañados de lluvias intensas y tormentas eléctricas originando la destrucción de cubiertas de viviendas, caída de árboles, redes eléctricas del sistema de energía y telefonía generando innumerables

NIT 890985354-8

Email: [gobierno@nechi-antioquia.gov.co](mailto:gobierno@nechi-antioquia.gov.co)

Teléfonos: 8368585

Dirección: calle 32 No. 28-08



Municipio de Nechí  
Consejo Municipal para la Gestión  
Del Riesgo de Desastres

“NECHI VA POR MAS ”



pérdidas físicas y económicas en el Municipio de Nechí, afectación de todos los barrios de la cabecera municipal y los centros poblados de corregimientos como Cargueros, Bijagual, Las conchas y veredas, para un total de más de 700 viviendas que superan las mil personas. La emergencia paraliza las actividades económicas en un 95% de los afectados, varias instituciones educativas sufrieron daños por lo cual se suspendieron las clases.

### **EXPOSICION (PERSONAS, BIENES Y SERVICIOS)**

En las personas: Los vendavales han dejado víctimas en los últimos eventos, tres personas muertas 2 personas lesionadas y el 5 % de los afectados por crisis nerviosas. En bienes materiales particulares: La ocurrencia de este evento deja como saldo 700 viviendas con techos destruidos, y 200 averiadas en sus paredes y la pérdida total de enseres domésticos dañados producto de las lluvias y la falta de las cubiertas por destrucción del vendaval. En bienes materiales colectivos: Se presentaron pérdidas y daños en las estructuras de los techos de varios colegios, casa de la cultura, y por inundación causada por las lluvias en el hospital, se suspenden las clases, por efectos del anegamiento. En bienes de producción: Se presentan 12 establecimientos de comercio destechados, hundimiento de chalupas de pasajeros y canoas de los gremios de balastreros y pescadores, empleo informal (puestos venta de comidas rápidas) sitios abiertos al público y de servicios en su totalidad. En la zona rural 150 hectáreas de cultivos entre maíz, arroz, plátanos y pan coger son arrasados por el vendaval, pérdida total. En bienes ambientales: Los cuerpos de agua como las Ciénagas y caños son contaminados, afectando el ecosistema.

### **IMPACTOS/DAÑOS ESPERADOS:**

En las personas: muertes, heridos y traumas psicológicos. Las viviendas del área urbana y rural, pérdidas de enseres domésticos, pérdida de cultivos, vehículos averiados. En bienes materiales colectivos: Se presentan daños en el sistema eléctrico y de telefonía, acueducto y alcantarillado que deja de funcionar, hospital y centros de salud rural, los establecimientos de educación. En bienes de producción En bienes ambientales: Afectación de cuerpos de agua de ciénagas, caños, represas, estanques piscícolas, viveros, potreros entre otros.: El nivel de

**NIT 890985354-8**

**Email:** [gobierno@nechi-antioquia.gov.co](mailto:gobierno@nechi-antioquia.gov.co)

**Teléfonos:** 8368585

**Dirección:** calle 32 No. 28-08



Municipio de Nechí  
Consejo Municipal para la Gestión  
Del Riesgo de Desastres  
“NECHI VA POR MAS ”



pérdidas y daños en los cultivos en mayor escala, pérdidas de empleo, establecimientos de comercio.

#### **ZONAS SEGURAS:**

Edificaciones preparadas para la emergencia, colegios, escuelas, centros religiosos.

## **6- RIESGO**

### **ACCIDENTES DE TRANSITO FLUVIAL Y TERRESTRE**

#### **UBICACIÓN DE LA ZONA EXPUESTA**

La situación de accidentalidad de tránsito fluvial está ligada a la diversidad cultural de los habitantes del municipio de Nechí, ya que para acceder a todos sus corregimientos es necesario y casi obligatorio hacer uso del medio de transporte fluvial, como medio de comunicación y transporte, hasta y desde la cabecera municipal, de personas, de mercancías, productos agrícolas y actividades de pesca artesanal sin ningún tipo de precaución, además de no existir ninguna señalización en los lugares de más afluencia. Esto viene generando en el 100 por ciento de los sectores por donde se transitan. La situación de accidentalidad de tránsito terrestre está ligada a la cultura pluralista de los habitantes del municipio de Nechí, que generalmente conducen sin ningún tipo de precaución, pese que en algunos sectores existen señales verticales de piso en los lugares de más afluencia. Esto viene generando en el 50 por ciento de los sectores del municipio, accidentes de tránsito con mucha frecuencia, razón que nos permita tomar medidas precisas de reducción en la amenaza y la vulnerabilidad.

#### **EXPOSICION (PERSONAS, BIENES Y SERVICIOS)**

Las pérdidas por lo general son en la salud, la vida y los vehículos fluviales. En bienes materiales particulares: bienes y vehículos fluviales. En bienes de producción: Si los accidentes ocurren cerca de un bien de producción podría

**NIT 890985354-8**

**Email:** [gobierno@nechi-antioquia.gov.co](mailto:gobierno@nechi-antioquia.gov.co)

**Teléfonos:** 8368585

**Dirección:** calle 32 No. 28-08



Municipio de Nechí  
Consejo Municipal para la Gestión  
Del Riesgo de Desastres  
“NECHI VA POR MAS ”



afectar de alguna forma dependiendo las proporciones del accidente, si se propaga algún incendio o por derrame de algún combustible o material químico. En bienes ambientales: Los accidentes de tránsito fluvial causan daños ambientales en el caso de los vehículos que transportan materiales peligrosos, como es el caso de los combustibles.

### IMPACTOS/DAÑOS ESPERADOS:

En las personas: Personas lesionadas, lisiadas y muertes, En bienes materiales particulares: Perdida de objetos personales (equipajes) entre otros. : Las viviendas del área de la ocurrencia de los accidentes, locales comerciales entre otros.

### ZONAS SEGURAS:

Para proporcionar zonas seguras a los transeúntes y a los mismos implicados en la emergencia, se cuenta con la policía que en su momento acordonaran el área para establecer un parámetro seguro y para optimizar el servicio médico si es necesario.

## 2.2 PRIORIZACION DEL RIESGO.

Los riesgos priorizados a continuación son los riesgos a los cuales el municipio se ve más expuesto a la hora de convertirse estos en una emergencia.

RIESGO	FRECUENCIA	INTENSIDAD	%DEL TERRITORIO AFECTADO
INUNDACIONES	época invernal	Alta	85%
INUNDACIONES SUBITAS	Época invernal	media	30%



Municipio de Nechí  
Consejo Municipal para la Gestión  
Del Riesgo de Desastres  
“NECHI VA POR MAS ”



DESLIZAMIENTOS	Época invernal	media	15%
ACCIDENTES VEHICULARES	En fluviales cuando la situación de riesgo tenga lugar, y en terrestre	Medi a	5%  20%
VENDA VALES	Meses de Julio a Septiembre	Alta	30%



**Municipio de Nechí**  
**Consejo Municipal para la Gestión**  
**Del Riesgo de Desastres**  
**“NECHI VA POR MAS ”**



ITEM	RIESGO	JUSTIFIQUE BREVEMENTE.	REQUIERE PROTOCOLO DE RESPUESTA ESPECIFICO	
			SI	NO
1	<b>Inundaciones</b>	Se presenta en la época de invierno y afecta a los barrios de las riveras de los rio Cauca y Nechí	X	
2	<b>Inundaciones subitas</b>	Se presenta en la época de invierno y afecta corregimientos y veredas, san pedro, san pablo, santa maría.	X	
3	<b>deslizamientos</b>	Se presenta en la época de invierno y afecta corregimiento las Flores y veredas, san pedro, san pablo, santa maría.	X	
4	<b>Vendavales</b>	Se presentan en los meses de julio a Septiembre.	X	

**NIT 890985354-8**

**Email:** [gobierno@nechi-antioquia.gov.co](mailto:gobierno@nechi-antioquia.gov.co)

**Teléfonos:** 8368585

**Dirección:** calle 32 No. 28-08



Municipio de Nechí  
 Consejo Municipal para la Gestión  
 Del Riesgo de Desastres  
 “NECHI VA POR MAS ”



<b>5</b>	Accidentes de tránsito fluvial y terrestre.	Se presenta de forma súbita y se desea trasladar a los heridos al centro asistencial en la brevedad posible.		X
----------	---	--	--	---

NIVEL DE ALERTA	NIVELES DE EMERGENCIA	RESPONSABILIDADES	ESTRUCTURA DE INTERVENCION
	<b>Inundaciones</b> , se declara el estado de calamidad pública, elaboración del plan de acción específico y apoyo del nivel departamental y nacional.	DAPARD, Cuerpo de bomberos Voluntarios del municipio, grupo de defensa civil, policía nacional, centro de urgencia E.S.E hospital la misericordia, secretaria de salud. Secretaria de gobierno municipal.	Puesto de mando unificado.  E.S.E hospital la Misericordia  Albergues escogidos.





Municipio de Nechí  
**Consejo Municipal para la Gestión  
 Del Riesgo de Desastres**  
 “NECHI VA POR MAS ”



	<p><b>Inundaciones súbitas rurales</b> se declara el estado de calamidad pública, elaboración del plan de acción específico y apoyo del nivel departamental y nacional.</p>	<p>DAPARD, Cuerpo de bomberos Voluntarios del municipio, grupo de defensa civil, policía nacional, centro de urgencia E.S.E hospital la misericordia, secretaria de salud.</p>	<p>Puesto de mando unificado.          E.S.E hospital la Misericordia</p> <p>Albergues escogidos.</p>
	<p><b>Deslizamientos</b> es posible manejarse con los recursos del municipio, sin acudir a declaratoria de calamidad pública o urgencia Manifiesta.</p>	<p>Inspección de policía y Tránsito municipal, Cuerpo de bomberos voluntarios, Defensa Civil, centro de urgencias hospital E.S.E hospital la Misericordia, policía nacional.</p>	<p>Puesto de mando unificado E.S.E hospital la Misericordia.</p> <p>Zonas seguras escogidas</p>

**NIT 890985354-8**

**Email:** [gobierno@nechi-antioquia.gov.co](mailto:gobierno@nechi-antioquia.gov.co)

**Teléfonos: 8368585**

**Dirección: calle 32 No. 28-08**



**Municipio de Nechí**  
**Consejo Municipal para la Gestión**  
**Del Riesgo de Desastres**  
**“NECHI VA POR MAS ”**



	<p><b>Accidente de tránsito,</b> es posible manejarse con los recursos del municipio, sin acudir a declaratoria de calamidad pública o urgencia Manifiesta.</p>	<p>Inspección de policía y Tránsito municipal, Cuerpo de bomberos voluntarios, Defensa Civil, centro de urgencias hospital E.S.E hospital la Misericordia, policía nacional</p>	<p>Puesto de mando unificado  E.S.E hospital la Misericordia.</p>
	<p><b>Vendavales:</b> se declara el estado de calamidad pública, elaboración del plan de acción específico y apoyo del nivel departamental y nacional.</p>	<p>DAPARD, Cuerpo de bomberos Voluntarios del municipio, grupo de defensa civil, policía nacional, centro de urgencia E.S.E hospital la misericordia, secretaria de salud. Secretaria de Planeación</p>	<p>Puesto de mando unificado. E.S.E hospital la Misericordia  Albergues escogidos</p>

**NIT 890985354-8**

**Email:** [gobierno@nechi-antioquia.gov.co](mailto:gobierno@nechi-antioquia.gov.co)

**Teléfonos:** 8368585

**Dirección:** calle 32 No. 28-08



**Municipio de Nechí**  
**Consejo Municipal para la Gestión**  
**Del Riesgo de Desastres**  
**“NECHI VA POR MAS ”**



SERVICIO DE RESPUESTA	PROTOCOLO	PROCEDIMIENTO
<p style="text-align: center;"><b>COORDINACIÓN</b></p>	<ol style="list-style-type: none"> <li>1. Directorio de emergencia.</li> <li>2. Cadena de llamada.</li> <li>3. Estructura de intervención.</li> <li>4. Niveles de emergencia.</li> <li>5. Niveles de alerta.</li> <li>6. Coordinación general del evento.</li> </ol>	<ol style="list-style-type: none"> <li>1. Actualizar dicho directorio.</li> <li>2. Activar la cadena de llamada.</li> <li>3. activación P.M.U..</li> <li>4. Seguin la emergencia se activa y/o se cambia el patrón de la emergencia y de la alerta.</li> <li>5. Actuación del Alcalde y coordinador del CMGRD.</li> </ol>



Municipio de Nechí  
**Consejo Municipal para la Gestión  
 Del Riesgo de Desastres**  
 “NECHI VA POR MAS ”



<b>BÚSQUEDA Y RESCATE</b>	<ol style="list-style-type: none"> <li>1. Referencia de equipos de búsqueda y rescate.</li> <li>2. Inventario de Recursos.</li> <li>3. Identificación de albergues.</li> <li>4. Evacuación y rescate.</li> </ol>	<ol style="list-style-type: none"> <li>1. Procedimiento de activación de unidades de Intervención ante la emergencia.</li> <li>2. Realización de lista herramientas para la atención de emergencias.</li> <li>3. Ubicación de puntos de albergue ante las emergencias.</li> </ol>
<b>SALUD Y SANEAMIENTO BÁSICO</b>	<ol style="list-style-type: none"> <li>1. Atención de la E.S.E hospital La Misericordia</li> </ol>	<ol style="list-style-type: none"> <li>1. Activación de protocolos de intervención ante emergencia de la E.S.E hospital la Misericordia de Nechí</li> </ol>
<b>SERVICIOS PÚBLICOS</b>	<ol style="list-style-type: none"> <li>1. Prestación del servicio.</li> </ol>	<ol style="list-style-type: none"> <li>1. Restablecimiento del servicio en las zonas afectadas por la emergencia.</li> </ol>
<b>EDAN</b>	<ol style="list-style-type: none"> <li>1. Coordinación del Censo y EDAN</li> </ol>	<ol style="list-style-type: none"> <li>1. Elaboración de la encuesta sensorial</li> </ol>



Municipio de Nechí  
**Consejo Municipal para la Gestión  
 Del Riesgo de Desastres**  
 “NECHI VA POR MAS ”



		de la cantidad de afectados por la emergencia.
<b>LOGÍSTICA</b>	<ol style="list-style-type: none"> <li>1. Recepción de ayuda humanitaria.</li> <li>2. Distribución de dicha ayuda.</li> </ol>	<ol style="list-style-type: none"> <li>1. Protocolo de almacenamiento de la ayuda en lugares aptos y seguros.</li> <li>2. Protocolo para la distribución de la ayuda.</li> </ol>
<b>INFORMACIÓN PUBLICA</b>	<ol style="list-style-type: none"> <li>1. Manejo de la información por medio de la oficina de comunicaciones.</li> <li>2. Divulgación de la información por medios locales</li> </ol>	<ol style="list-style-type: none"> <li>1. Realización de comunicado de prensa para dar dicho anuncio.</li> <li>2. Preparación de información para dar a conocer a la comunidad.</li> </ol>
<b>SEGURIDAD Y CONVIVENCIA</b>	<ol style="list-style-type: none"> <li>1. Aislamiento de habitantes.</li> </ol>	<ol style="list-style-type: none"> <li>1. Protocolo de seguridad para aislamiento de habitantes de las zonas afectadas hacia resguardos seguros.</li> </ol>
<b>ADMINISTRACIÓN Y FINANZAS</b>	<ol style="list-style-type: none"> <li>1. Recursos para la atención de la emergencia.</li> </ol>	<ol style="list-style-type: none"> <li>1. Inicio de expedición de recursos necesarios para dicha emergencia.</li> </ol>

**NIT 890985354-8**

**Email:** [gobierno@nechi-antioquia.gov.co](mailto:gobierno@nechi-antioquia.gov.co)

**Teléfonos:** 8368585

**Dirección:** calle 32 No. 28-08



**Municipio de Nechí**  
**Consejo Municipal para la Gestión**  
**Del Riesgo de Desastres**  
**“NECHI VA POR MAS ”**



NIVEL DE EMERGENCIA	CRITERIOS DE CLASIFICACIÓN		
	AFECTACIÓN GEOGRÁFICA	AFECTACIÓN SOCIAL	AFECTACIÓN INSTITUCIONAL
1	Inundaciones	Esta emergencia afecta a toda la zona ribereña del municipio, afectando 20 barrios de la cabecera municipal y las veredas ubicadas a orillas de los ríos Cauca y Nechí, para un total de más de 5 mil familias que superan las 12 mil personas	Se tiene previsto varios sitios utilizados como albergue o alojamiento temporal, alimentos, agua potable y techos apropiados. Por otra parte, atención en salud, de acuerdo al caso es remitido a un centro Hospitalario o atención en el sitio de albergue el cual se asigna un médico, o una enfermera.

**NIT 890985354-8**

**Email:** [gobierno@nechi-antioquia.gov.co](mailto:gobierno@nechi-antioquia.gov.co)

**Teléfonos:** 8368585

**Dirección:** calle 32 No. 28-08



Municipio de Nechí  
Consejo Municipal para la Gestión  
Del Riesgo de Desastres  
“NECHI VA POR MAS ”



1	<b>Inundaciones súbitas rurales</b>	inundaciones asociadas al río Caceri, las quebradas la trinidad San Pedro, San Pablo, Madre de Dios y los caños Pescado y Barro, afectando 5 Corregimientos (Colorado, Las flores, Cargueros, Bijagual; Las conchas) 8 veredas (La trinidad, San pedro, San pablo, Santa Maria, Madre de Dios, Bella sola, caño pescado, fragua),	Se tiene previsto varios sitios utilizados como albergue o alojamiento temporal, alimentos, agua potable y techos apropiados. Por otra parte, atención en salud.
---	-------------------------------------	---	--

NIT 890985354-8

Email: [gobierno@nechi-antioquia.gov.co](mailto:gobierno@nechi-antioquia.gov.co)

Teléfonos: 8368585

Dirección: calle 32 No. 28-08



**Municipio de Nechí**  
**Consejo Municipal para la Gestión**  
**Del Riesgo de Desastres**  
**“NECHI VA POR MAS ”**



2	<b>Deslizamientos</b>	<p>En Nechí, se pueden presentar hacia la zona sur del municipio, en el corregimiento de las flores y las veredas que a él pertenecen, (Madre de Dios, Santa María, El once, Las tortugas, Santa Elena, Morro Puto, La trinidad, San Francisco, San Mateo Los Saltillos, El Tigre, zapato mono, Fragua, San pedro; San pablo, donde predomina el relieve montañoso</p>	<p>Se tiene previsto varios sitios utilizados como albergue o alojamiento temporal, alimentos, agua potable y techos apropiados. Por otra parte, atención en salud, de acuerdo al caso es remitido a un Centro Hospitalario.</p>
2	<b>Vendavales</b>	<p>causados por vientos fuertes que se presentan en todo el territorio del municipio acompañados de lluvias intensas y tormentas eléctricas originando la destrucción de cubiertas de viviendas, arboles, redes eléctricas del sistema de energía y telefonía generando innumerables pérdidas humanas y económicas en el Municipio de Nechí,</p>	<p>Se tiene previsto varios sitios utilizados como albergue o alojamiento temporal, alimentos, agua potable y techos apropiados. Por otra parte, atención en salud, de acuerdo al caso es remitido a un Centro Hospitalario.</p>

**NIT 890985354-8**

**Email:** [gobierno@nechi-antioquia.gov.co](mailto:gobierno@nechi-antioquia.gov.co)

**Teléfonos: 8368585**

**Dirección: calle 32 No. 28-08**





**Municipio de Nechí**  
**Consejo Municipal para la Gestión**  
**Del Riesgo de Desastres**  
**“NECHI VA POR MAS ”**



3	<p>Accidente de tránsito, estos ocurren particularmente en las zonas con más tránsito vehicular en la cabecera municipal en ambas direcciones; en ocasiones en las vías de acceso al municipio. Los accidentes fluviales son menos recurrentes pero se presentan en los cauces de los ríos Cauca Nechí y en la quebradas San Pedro, San Pablo, y Trinidad.</p>	<p>Es atendido por los entes de control del municipio lo cual no genera que haya un cese de actividades a nivel municipal pero si un lapso de tiempo en el que el tránsito es más controlado.</p>	<p>No genera afectaciones institucionales.</p>
	<p>Los accidentes fluviales son menos recurrentes pero se presentan en los cauces de los ríos Cauca Nechí y en la quebradas San Pedro, San Pablo, y Trinidad.</p>		

NIVEL	QUIEN	RESPONSABLE	CARÁCTER
1	<p>Cuerpo de Bomberos voluntarios del municipio, tránsito municipal, policía nacional; ejército nacional, E.S.E la Misericordia, Clínica Medisalud del Cauca.</p>	<p>Inspección de Policía y Tránsito Municipal;  <b>(Enlace Municipal CMGRD)</b></p>	<p>Designados por las áreas que les corresponda.</p>

**NIT 890985354-8**

**Email:** [gobierno@nechi-antioquia.gov.co](mailto:gobierno@nechi-antioquia.gov.co)

**Teléfonos:** 8368585

**Dirección:** calle 32 No. 28-08



**Municipio de Nechí**  
**Consejo Municipal para la Gestión**  
**Del Riesgo de Desastres**  
**“NECHI VA POR MAS ”**



2	Cuerpo de Bomberos voluntarios del municipio, defensa civil, E.S.E hospital la misericordia. Clínica Medisalud del Cauca	(Enlace municipal CMGRD)	Designado por el coordinador del CMGRD
3	Defensa civil, Cuerpo de Bomberos voluntarios del municipio, CMGRD, E.S.E hospital la misericordia, clínica Medisalud del cauca, dirección local de salud, secretaria de educación,	(Coordinador y Enlace municipal CMGRD)	Designado por el Alcalde.

IVEL DE EMERGENCIA	ESTRUCTURA DE INTERVENCIÓN	REQUISITOS DE INSTALACIÓN.
1	Consejo Municipal para la Gestión del Riesgo de Desastre (CMGRD).  Puesto de mando unificado.	Se necesita presencia del Cuerpo de Bomberos Voluntarios del municipio, de la Defensa Civil, del CMGRD; y de apoyo departamental si es requerido y según la situación lo amerite.
2	Puesto de mando unificado in situ	Se necesita presencia del Cuerpo de Bomberos Voluntarios del Municipio, de la Defensa Civil, (del CMGRD).

**NIT 890985354-8**

**Email:** [gobierno@nechi-antioquia.gov.co](mailto:gobierno@nechi-antioquia.gov.co)

**Teléfonos:** 8368585

**Dirección:** calle 32 No. 28-08



Municipio de Nechí  
Consejo Municipal para la Gestión  
Del Riesgo de Desastres  
“NECHI VA POR MAS ”



3	Equipo de avanzada (EA).	Se necesita presencia en el área afectada de la policía y de las entidades que les compete.
	Puesto de mando unificado.	Se necesita presencia del Cuerpo de Bomberos Voluntarios del municipio, de la Defensa Civil y de los representantes de los organismos que compete.

---

**NIT 890985354-8**

**Email:** [gobierno@nechi-antioquia.gov.co](mailto:gobierno@nechi-antioquia.gov.co)

**Teléfonos:** 8368585

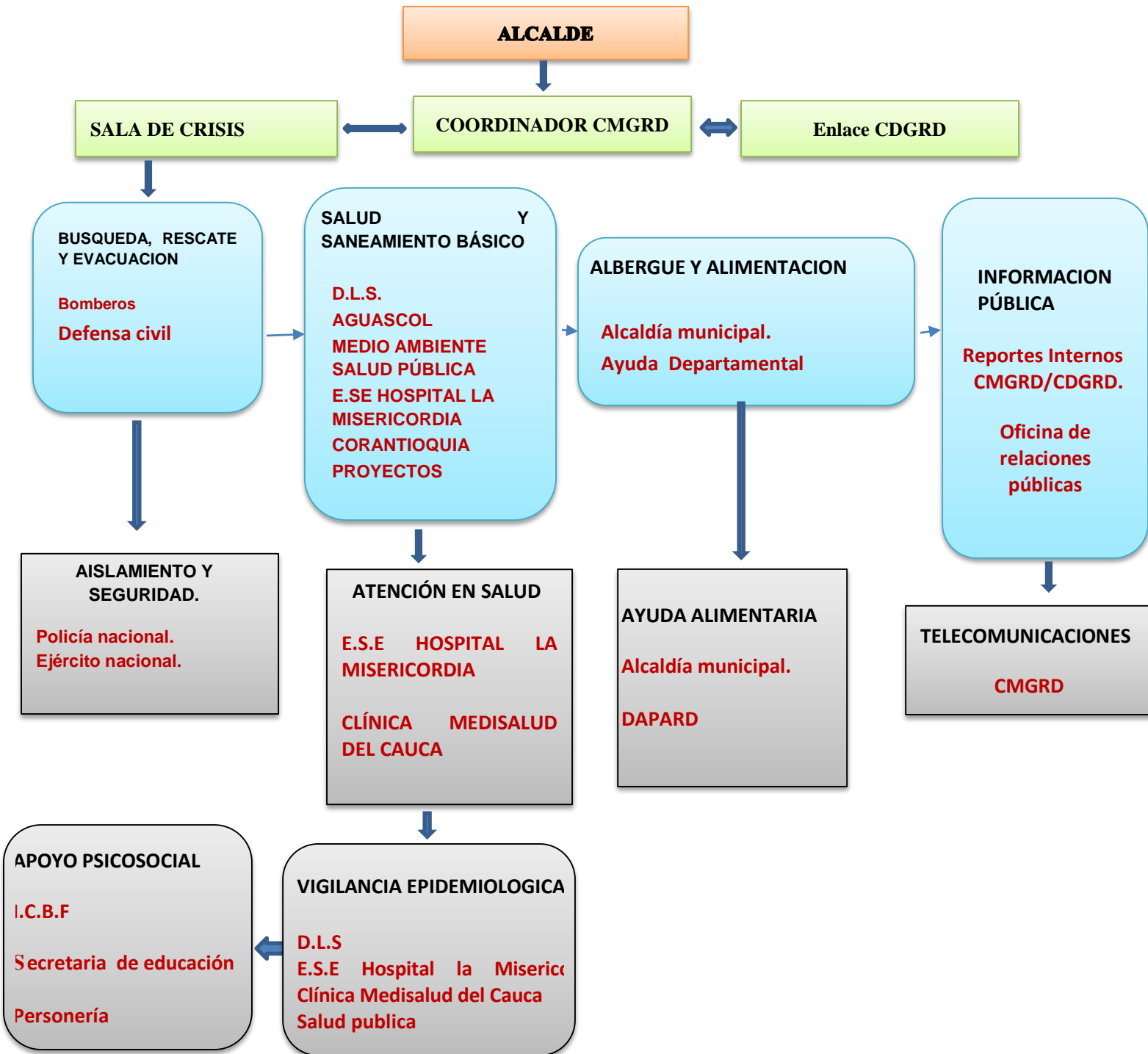
**Dirección:** calle 32 No. 28-08



Municipio de Nechí  
Consejo Municipal para la Gestión  
Del Riesgo de Desastres  
“NECHI VA POR MAS ”



### ORGANIGRAMA DE FUNCIONAMIENTO ANTE EMERGENCIA. NIVEL III



NIT 890985354-8

Email: [gobierno@nechi-antioquia.gov.co](mailto:gobierno@nechi-antioquia.gov.co)

Teléfonos: 8368585

Dirección: calle 32 No. 28-08



Municipio de Nechí  
**Consejo Municipal para la Gestión  
 Del Riesgo de Desastres**  
 “NECHI VA POR MAS ”



**DIRECTORIO CONSEJO MUNICIPAL PARA LA GESTION DEL RIESGO - CMGRD**

NOMBRES	APELLIDOS	CARGO	E-MAIL	Nº TELÉFONO	ENTIDAD
Miguel Enrique	Franco Menco	Alcalde	Migufranc700@hotmail.com	3016414188	Alcaldia Municipal
Eneider	Hoyos Crespo	Secretario de Gobierno	gobierno@nechi-antioquia.gov.co	3127423715	Alcaldia Municipal
Maria del Carmen	Ricardo Ricardo	Secretaria de Salud	Secretaria-salud@nechi-antioquia.gov.co	3145195918	Alcaldia Municipal
Mirna	Naranjo Zambrano	Secretaria de Educación	educacion@nechi-antioquia.gov.co	3137435016	Alcaldia Municipal
Carlos Enrique	Salgado Ruendes	Secretario de Hacienda	hacienda@nechi-antioquia.gov.co	3106472129	Alcaldia Municipal
Jorge Luis	Contreras Torres	Secretario de planeacion	planeacion@nechi-antioquia.gov.co	3137196952	Alcaldia Municipal
Reinaldo Alonso	Páez Hernández	Jefe de Control Interno	controlinterno@nechi-antioquia.gov.co	3148161918	Alcaldia Municipal
Yerlis María	Pomares Rodríguez	Comisaria de Familia	yerilo84@hotmail.com	3205447312	Alcaldia Municipal
Hernán Darío	Cortés Andrade	Coordinador de Servicios públicos	serviciospublicos@nechi-antioquia.gov.co	3127978831	Alcaldia Municipal
Mary Cruz	Cabrera Vides	Técnico de Clasificación Poblacional Sisben	sisben@nechi-antioquia.gov.co	3113880288	Alcaldia Municipal
Luis Felipe	Ravelo Cueto	Técnico en Deporte y Cultura	nechi@indeportesantioquia.gov.co	3005952788	Alcaldia Municipal
José Carlos	Menco González	Coordinador del Banco de Proyectos	banproyectos@nechi-antioquia.gov.co	3136935344	Alcaldia Municipal
Marlon Arley	García Contreras	Inspector de Policía y Tránsito	gmarlonarley@outlook.com	3045613270	Alcaldia Municipal
Gustavo Adolfo	Martínez Guerra	Coordinador de Minas y Ambientes	minasyambientesnechi@gmail.com	3116848921	Alcaldia Municipal
Argelia	Julio	Gerente ESE	paoverva@hotmail.com	3232859918	Hospital La Misericordia

**NIT 890985354-8**

**Email:** gobierno@nechi-antioquia.gov.co

**Teléfonos: 8368585**

**Dirección: calle 32 No. 28-08**



**Municipio de Nechí**  
**Consejo Municipal para la Gestión**  
**Del Riesgo de Desastres**  
**“NECHI VA POR MAS ”**



Francisco Antonio	Mena Moreno	Comandante Policía Nechí	Francisco.mena@correo.policia.gov.co	3045206206	Estación de Policía Nechí
Jorge Armando	Rozo Quintero	Comandante Ejercito Base Militar	Joge-86@hotmail.com	3184397309	Base Militar Nechí
Juan Alcides	Rentería Gómez	Comandante Bomberos	juandelosrenteria@gmail.com	3108495815	Bomberos
Sigifredo de Jesús	Osorio Jiménez	Parroco	miparroquianechi@outlook.com	3122258853	Iglesia La Inmaculada
Eduardo	Chavez	Presidente del Concejo	Chavezbeltran08@gmail.com	3104913348	Concejo Municipal Nechí
Yulieth	Palomino Chavez	Desarrollo Comunitario	Yuliet-palomino1@hotmail.com	3127888490	Alcaldia Municipal
Gustavo	Villadiego	Representant e Comerciantes	abarroteslacomercial@hotmail.com	3053426226	Comercio Nechí
Carlos Julio	Atencio Lozano	Representant e de Coonorte	arrietaeliza@hotmail.com	3136008180	Coonorte Nechi
Zully Rocio	Dominguez Medrano	Coordinadora del Fovis	sudome3@gmail.com	3117205056	Alcaldia Municipal
Priscila	Piedrahita Angulo	Administrador a Aguascal S.A esp	nechi@aguascal.com	3147521306	Aguascal
Luis Alberto	Pinto Casiano	Representant e Medios de Comunicació n		3128391010	Emisora Rumberísima
Mirna Fabiola	Palacios	Rectora I.E.Nechí		3113764267	Institución Educativa Nechí
Anthony de Jesús	Mejía	Representant e de Juventud	Anthonyjesus62@gmail.com	3137176465	Aso. Afrojuvenil Paz Conmigo
José de Los Santos	Yépez Mendez	Personero Municipal	personeria@nechi-antioquia.gov.co	3205551177	Personería municipal
Jean Carlos	Mosquera Rentería	Representant e Policía Civica		3104509289	Estación de Policía Nechí
Jhon Rober	Camargo Gutiérrez	Representant e Medio		3218615947	Estación de Policía

**NIT 890985354-8**

**Email:** gobierno@nechi-antioquia.gov.co

**Teléfonos:** 8368585

**Dirección:** calle 32 No. 28-08



Municipio de Nechí  
Consejo Municipal para la Gestión  
Del Riesgo de Desastres  
“NECHI VA POR MAS ”



		Ambiente			Nechí
Carlos Alberto	Hoyos Tejada				EPM

Consejo Municipal para la Gestión del Riesgo de Desastres Nechí  
Antioquia- CMGRD

---

**NIT 890985354-8**

**Email:** [gobierno@nechi-antioquia.gov.co](mailto:gobierno@nechi-antioquia.gov.co)

**Teléfonos:** 8368585

**Dirección:** calle 32 No. 28-08