



MUNICIPIO DE PUERTO BERRÍO (ANTIOQUIA)

Estrategia Municipal de Respuesta a Emergencias EMRE



INDICE

Presentación.....	4
Introducción a los Protocolos de Atención.....	5
Proceso de Evaluación.....	6
Escenario de la Toma de Decisiones.....	7
Organigrama	11

DESCRIPCIÓN DE LOS EVENTOS

Huracán / Inundación.....	13
Sismo / Terremoto.....	15
Actividad Volcánica.....	17
Sequía.....	19

FLUJOGRAMAS

Captura y Manejo de Información.....	21
Atención de Evento.....	23

PROTOCOLOS DE RESPUESTA -- EQUIPO DE RESPUESTA DE EMERGENCIAS

Protocolo 1 – Captura y Manejo de la Información.....	26
Protocolo 2 – Alerta Verde.....	28
Protocolo 3 – Alerta Amarilla.....	30
Protocolo 4 – Alerta Roja.....	34
Protocolo 5 – Declaratoria de Emergencia.....	38
Protocolo 6 – Activación Sala de Situación.....	43

PROTOCOLOS DE RESPUESTA -- SEDES DE MISIÓN EN EL PAIS

Protocolo 2 – Alerta verde.....	46
Protocolo 3 – Alerta Amarilla.....	48
Protocolo 4 – Alerta Roja.....	50
Protocolo 5 – Declaratoria de Emergencia.....	52

ANEXOS

1- Reporte de Declaratoria de Alerta / Emergencia.....	55
2- Guía para la Evaluación del Impacto.....	59
3- Organización Municipal para la atención de desastres.....	60
4- Organización Regional para la atención de desastres.....	61
5- Formulario Evaluación de Áreas Prioritarias.....	62
6- Equipamiento Sala de Situación.....	70
7- Formulario Marco Situacional.....	71
8- Guía Equipos de Evaluación de Daños y Análisis de Necesidades.....	79
9- Directorio de Enlaces.....	86

PRESENTACION

La presencia de múltiples amenazas en la región de Latinoamérica conduce a una mayor preparación diaria tanto de la comunidad como de las organizaciones que centran sus esfuerzos por crear mejores condiciones de vida para estas poblaciones altamente vulnerables. Sin duda, una de las vulnerabilidades presentes es la vulnerabilidad organizacional y en ello se enmarcan las acciones caóticas, desorganizadas e ineficientes que realizan algunos actores en la respuesta a la emergencias / desastres y por ende, en la rehabilitación y Reconstrucción; la experiencia del Huracán Mitch (1998) y otras inundaciones de gran magnitud han dejado una amplia experiencia en este sentido y por ello el , CMGR visiona esta necesidad imperiosa de mejorar su capacidad de respuesta a través de Protocolos que orienten el accionar operativo y administrativo en la consecución de acciones pertinentes, eficientes y en el tiempo apropiado.

Estos Protocolos pretenden ser una ruta conductora para una Toma de Decisiones mas acertada que permita intervenciones estratégicas y mejorar el proceso de recuperación de las comunidades y la optimización de los recursos logísticos, humanos y financieros dispuestos para estos fines.

Si bien se ha procurado contemplar la dinámica típica de las situaciones de respuesta, y por el dinamismo propio de estos procesos, deben surgir las correcciones y mejoras pertinentes que permitan contar un instrumento de gran utilidad que apoye los esfuerzos del país y de la región.

INTRODUCCIÓN A LOS PROTOCOLOS DE ATENCION

Una adecuada intervención en situaciones de emergencia / desastre se fundamenta en una evaluación realizada en forma oportuna y precisa, reflejando las condiciones reales, las capacidades y recursos disponibles en aquellas áreas prioritarias. Inserto en ello, naturalmente la obtención de información por parte de los Equipos Regionales y del Equipo de Respuesta de Emergencia permitirán establecer objetivos y estrategias acertadas y poder incidir aun mas en el mejoramiento de las condiciones de vida de las poblaciones afectadas.

Algunos aspectos importantes para comprender la aplicación de los Protocolos son los siguientes:

Datos / Información: Los datos son simplemente unidades de información que incluyen: percepción, números, observaciones, hechos y cifras,; por otro lado los datos útiles se convierten en **información** cuando aportan un significado, relevancia y entendimiento al Equipo de Respuesta de Emergencia y a la Misión en si en un tiempo determinado y lugar con el propósito de fundamentar una adecuada, oportuna y pertinente intervención.

Por ello, las evaluaciones deben planearse y controlarse adecuadamente, esto

Comprende una serie de actividades. Las siguientes actividades constituyen el proceso de evaluación:

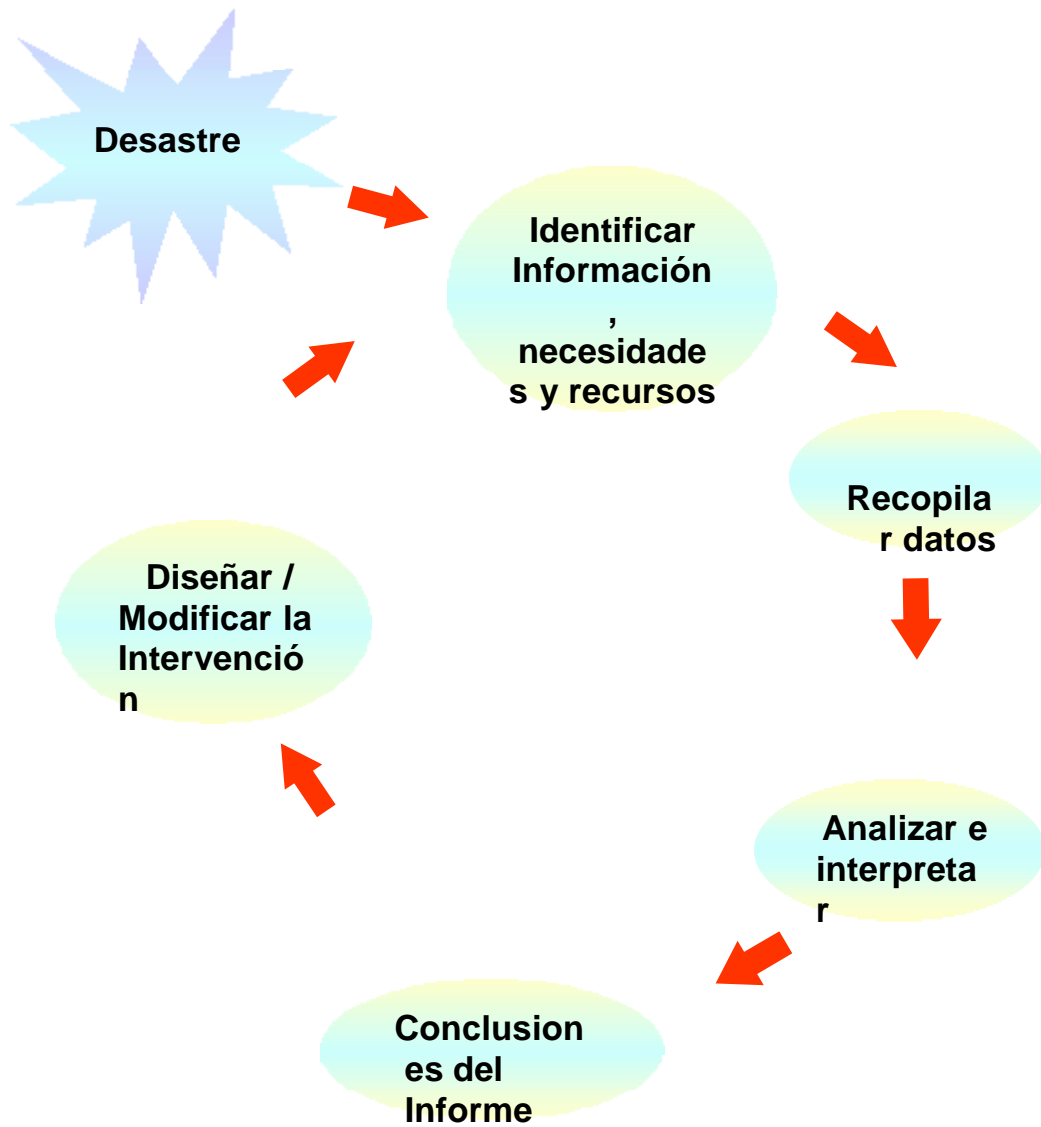
A. Identificar la información necesaria y las fuentes de datos exactos y fidedignos.

B. Recopilar datos.

C. Analizar e interpretar los datos.

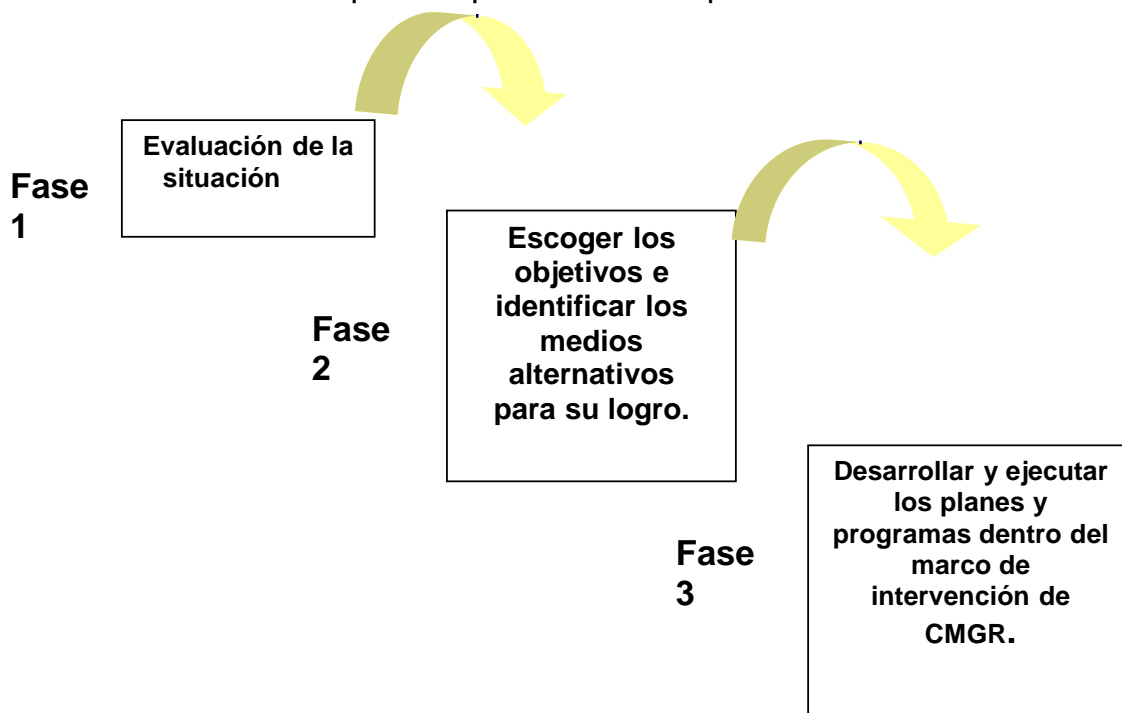
- D.** Elaborar y presentar un informe con las conclusiones, pronósticos y alternativas para la intervención.

PROCESO DE EVALUACION



ESCENARIO DE LA TOMA DE DECISIONES

Desde comienzos de la emergencia o desastre, tanto los equipos regionales en el país así como el Equipo de Respuesta de Emergencia (EMRE) del CMGR, participan activamente en el proceso de Toma de Decisiones que comprende tres etapas:



FASE 1

EVALUACION DE LA SITUACION:

Al principio de cada emergencia o desastre, especialmente los de comienzo súbito o afluencia súbita de población como resultado de conflictos armados, habrá gran incertidumbre a acerca de la identificación de cada problema. Tales incertidumbres incluyen el área afectada, número de personas afectadas que requieren asistencia, el nivel de daños a los servicios básicos, el nivel de peligros continuos o que emergen como efectos secundarios.

El equipo de Respuesta de Emergencia y el Equipo Regional del área afectada deberá establecer un Marco Situacional de la emergencia o desastre estableciendo las áreas prioritarias, de acuerdo a los problemas comunes en situaciones de desastre:

Componentes de un sistema de información de daños:

- ❑ Fallecimiento y desapariciones según categorías demográficas
- ❑ Heridos, según tipo de lesiones y categoría demográfica
- ❑ Sin hogar
- ❑ Alimentación y nutrición
- ❑ Daño a la tierra agrícola y a los cultivos
- ❑ Pérdidas de ganado
- ❑ Daño a sistemas de irrigación
- ❑ Daño a bienes de pesca
- ❑ Caminos y puentes
- ❑ Terraplenado y control de inundaciones
- ❑ Represas y diques
- ❑ Bahías y puertos
- ❑ Ferrocarriles
- ❑ Suministro de electricidad
- ❑ Suministro de agua
- ❑ Vivienda
- ❑ Escuelas
- ❑ Instalaciones médicas
- ❑ Telecomunicaciones
- ❑ Industrias por sector
- ❑ Bienes culturales

Ver Anexo

2

Este cuadro general se forma con los datos de la evaluación recopilados por el personal en la zona de impacto así como por instituciones gubernamentales como la Comisión Permanente de Contingencias, organismos involucrados, población afectada y medios de comunicación. En gran parte, la calidad y cantidad de datos reflejará el nivel de planificación establecido previamente.

El recibo y manejo de datos comprende tres pasos distintivos:

- x *Estimar el posible valor de los datos, la seguridad de la fuente y la posible exactitud de los datos.*

- x *Confrontar la validez de los datos que llegan.*
- x *Incorporar datos dentro de un "cuadro" estructurado de la situación, la cual se puede exhibir gráficamente o de otro modo puede ser comunicado al interno de la organización, otras Misiones o bien potenciales donantes.*

FASE

2:

ELECCION DE LOS OBJETIVOS E IDENTIFICACION DE LAS ALTERNATIVAS DE INTERVENCION.

Inicialmente, esta etapa requiere la **interpretación** de los datos que subrayan los riesgos que corren las diversas poblaciones, junto con tratar de definir medios alternativos para reducir los riesgos inmediatos. Es esencial un establecimiento detallado del patrón de riesgo general en el tipo particular de emergencia y de cómo este puede cambiar. Algunos de los riesgos generales frecuentemente presentes en la fase de emergencia son:

- x *Presencia continua de agentes amenazantes – inundación secundaria, incendio, deslizamiento de tierra, contaminación química, frío intenso, etc.*
- x *Perdida de "servicios de recursos vitales", agua limpia, eliminación de basuras, tratamiento medico.*
- x *Suministros inadecuados de servicios clínicos médicos de emergencia.*
- x *Efectos de condiciones climáticas severas exacerbadas por la falta de refugio, vestuario y alimentación.*
- x *Suspensión de los programas regulares como educación, salud y otros.*

Al recibir información adecuada, el equipo de Respuesta de Emergencia podrá medir también la capacidad de respuesta local (Incluidos el Gobierno, ONGs y la población afectada) y decidir como mejor manejar aquellos recursos existentes sobre los cuales tiene control alguno para ayuda inmediata.

Un segundo elemento importante en esta etapa de Toma de Decisiones es el

pronostico- tratar de desarrollar una serie de predicciones de la relación entre necesidades y recursos durante un tiempo y, en particular, intentar juzgar si los recursos realmente se pueden obtener a tiempo para apalejar problemas específicos antes de que estos se multipliquen y crezcan.

El pronóstico es particularmente crítico en el comienzo, cuando el patrón de necesidades va cambiando rápidamente.

FASE**3:****DESARROLLO Y EJECUCION DE LOS PLANES DE INTERVENCION**

En los inicios del desastre, las actividades de evaluación brindan a los funcionarios del CMGR, la información necesaria para establecer los objetivos y las políticas para la ayuda en situaciones de emergencia, con objeto de considerar las prioridades de las personas mismas afectadas y para decidir como utilizar mejor los recursos existentes en términos de ayuda y recuperación. La tercera etapa –**planificación y ejecución de los planes de intervención**- comprende la designación y programación de los recursos por parte del CMGR, incluyendo las personas, equipos y provisiones, primero para hacer frente a objetivos específicos de ayuda y luego para cumplir con las metas de recuperación y desarrollo. Durante este periodo, la evaluación ofrece información sobre el progreso de la recuperación, realizando las áreas que requieren de mayor análisis e intervención.

Capacidad de Intervención / Organización**interna: Intervención.**

La capacidad de intervención ante una emergencia /, está circunscrita a aquellas con propósitos de asistencia humanitaria, no se pretende realizar labores de rescate propios de las instituciones de socorro del Estado.

Toda actividad de respuesta, esta sujeta al pronunciamiento del Gobierno de una situación de emergencia / desastre, a través de CMGR (Concejo Municipal de Gestión del Riesgo), institucional nacional responsable del área de emergencias / desastres en el Municipio.

Organización**Interna:**

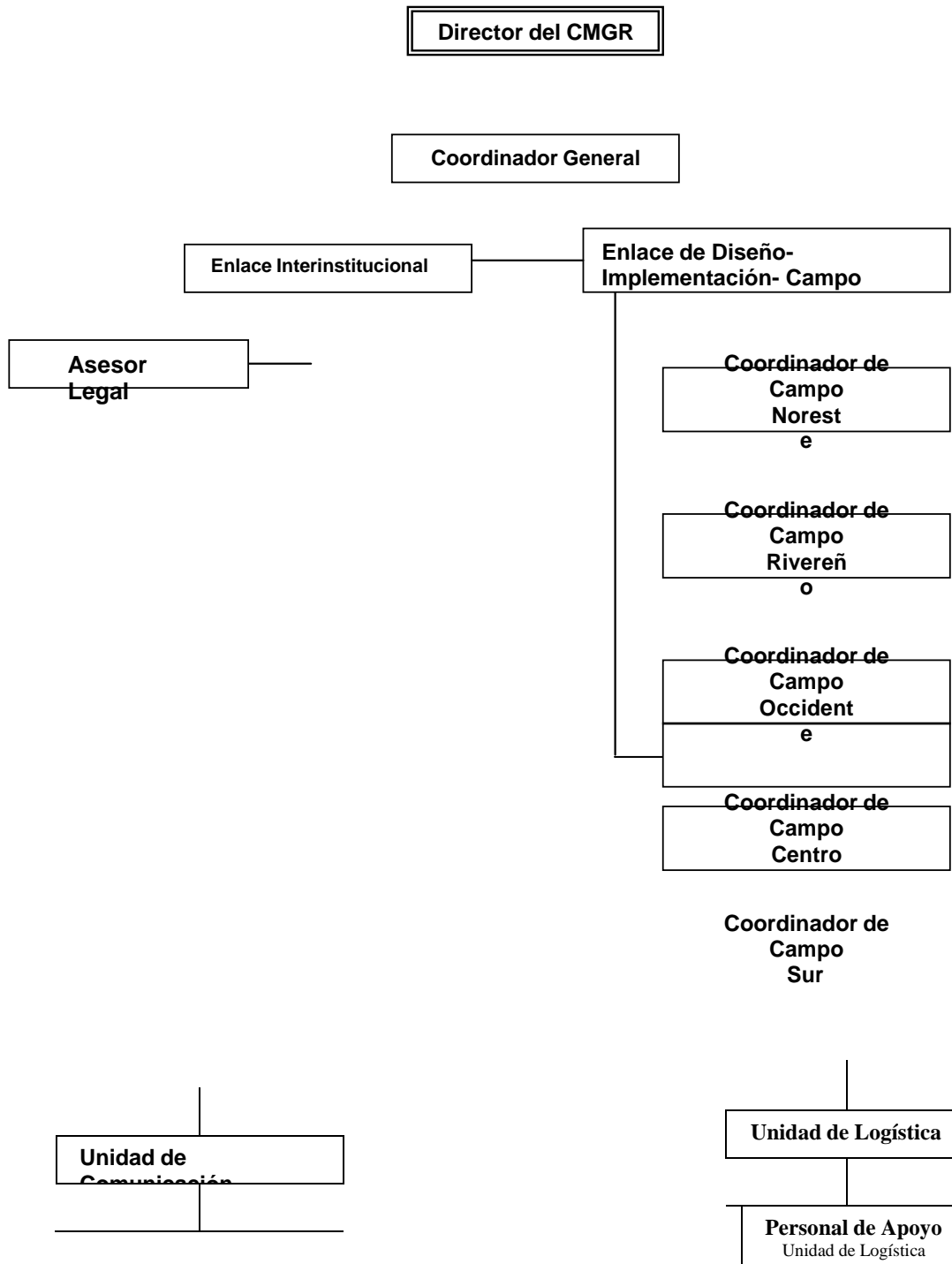
De acuerdo a lo establecido en el Plan de Contingencias, se describe la organización del Equipo de Respuesta de Emergencia institucional (ERE).

- x Coordinador General
- x Coordinador de Diseño-Implementación-Campo.
- x Enlace Interinstitucional.
- x Unidad de Comunicaciones.

- x Unidad de Logística
- x Coordinadores de Campo.

Organigrama:

**Equipo de Respuesta de Emergencia
(EMRE) CMGR LOCAL**



Personal de Apoyo
Unidad de Comunicaciones

DESCRIPCIÓN DE LOS EVENTOS

HURACAN / INUNDACION

Huracane

Según sea la velocidad del viento, estos fenómenos naturales se denominan depresiones tropicales (hasta 63 Kms/h y acompañado por cambios de presión atmosférica), tormentas tropicales (cuando el viento es de 64 a 119 Kms/h y acompañado de aguaceros intensos) o huracanes (cuando el viento alcanza una velocidad superior a 120 Kms/h y va acompañado de fuertes lluvias e importantes diferencias de presión atmosférica.

El huracán se origina al interaccionar el aire caliente y húmedo que viene del océano con el aire frío; estas corrientes giran y se trasladan a una velocidad entre 10 y 50 Kms/h con una trayectoria totalmente errática, Sin embargo, actualmente se manejan algunos modelos que permiten definir una posible trayectoria, que da una idea básica y que se va ajustando conforme avanza el evento: allí radica la importancia del monitoreo con agencias científicas y meteorológicas.

Inundacione

Se presentan como resultado de lluvias excesivas o del crecimiento anormal del nivel del mar, así como por la ruptura de presas y diques.

Cada vez son mas frecuentes las inundaciones causadas por la intervención del hombre como consecuencia de la degradación del medio ambiente: Deforestación y mal uso de la tierra entre otras. Las afectaciones estarán relacionadas con el nivel que alcancen las aguas, su velocidad, el área geográfica que cubra, calidad del diseño de las obras y la calidad de terrenos donde se ubican.

AFECTACIONES:

- X Daños parciales o totales en las instalaciones y edificaciones tales como rotura de de vidrios, techos
- X Líneas de tendido eléctrico, incluso la falta de postes y torres de alta tensión, como consecuencia de los fuertes vientos.
- X Daños en la infraestructura aledaña a cursos de agua (ríos , quebradas, lagunas)
- X Destrucción total o parcial de captaciones localizadas en ríos y quebradas.
- X Daños en estaciones de bombeo cercanas a cauces.
- X Azolve y colmatación de componentes por arrastre de sedimentos.
- X Perdida de captación por cambio de cauce del afluente.
- X Rotura de tuberías expuestas en pasos de ríos y quebradas.
- X Contaminación del agua en cuencas.
- X Suspensión de energía eléctrica, corte de caminos y comunicaciones.
- X Introducción del agua marina en loa acuíferos continentales, lo que implica la disminución del agua subterránea o su contaminación.
- X Desbordamiento de letrinas, pozos ciegos y sistemas cloacales contaminando los pozos de abastecimiento humano.
- X Daños severos en la agricultura especialmente en inundaciones de zonas bajas por la permanencia prolongada del agua en las tierras de cultivo (anegación).
- X Heridos, muertos desaparecidos variaran según sitio de afectación y previsión de las

comunidades en el área de influencia.

- X Disminución de la capacidad o colapso de los servicios de salud.
- X Escasez de alimentos por desabastecimiento o sobreprecio.

PRINCIPALES REQUERIMIENTOS EN LA INTERVENCION

- i Búsqueda y Rescate, en especial zonas urnas, primeras 48-72 horas.**
- i Generación provisional de energía.**
- i Asistencia medico-quirurgica, primeras 72 horas.**
- i Medicamentos e insumos de Salud.**
- i Maquinaria pesada y equipo de remoción.**
- i Materiales para alojamiento de emergencia (rollos de plástico, frazadas, utensilios de cocina, higiene personal)**
- i Apoyo con alimentos y control en su manipulación (agua potable, leche, cereales, preparados infantiles)**
- i Sistemas de purificación de aguas.**
- i Vigilancia epidemiológica.**
- i Restablecimiento de telecomunicaciones.**
- i Habilitación de caminos y puentes.**
- i Créditos y asistencia técnica para la reubicación y para el desarrollo de actividades productivas.**

SISMO / TERREMOTO

Los Movimientos de la corteza terrestre, principal origen de los terremotos, generan deformaciones en las rocas e n el interior de la tierra y acumulan energía que es liberada súbitamente en forma de ondas que sacuden la superficie.

Dependiendo su magnitud se presentara;

- x Fallas en rocas y en el subsuelo.
- x Hundimiento de la superficie del terreno.
- x Derrumbes, deslizamientos de tierra y avalanchas de lodo.
- x Licuación o licuefacción.
- x Tsunamis.

La importancia y características de los daños están relacionadas con la magnitud del terremoto y la extensión geográfica, el diseño antisísmico de las obras y su calidad constructiva, así como la calidad del terreno donde se sitúan las obras.

Con respecto a la morbi-mortalidad se registrá por hora y área (Ciudad, urbana y rural)

AFECTACIONES:

- X Daños a la infraestructura sanitaria.
- X Morbi-mortalidad generalmente alto, principalmente en zonas densamente pobladas.
- X Disminución / colapso de los servicios de salud.
- X Daños en viviendas y edificios públicos.
- X Daños y colapso de caminos y puentes.
- X Ruptura de las tuberías de acueducto y alcantarillado con la consiguiente contaminación del agua.
- X Interrupción en el servicio de las instalaciones de tratamiento de agua, inutilización de las mismas y déficit en la calidad y cantidad del suministro.
- X Interrupción del fluido eléctrico.
- X Deslizamientos y derrumbes.
- X Formación de represas / diques naturales.
- X Afectación de la industria, comercio, sistema bancario y turismo.

PRINCIPALES REQUERIMIENTOS EN LA INTERVENCION

- i Búsqueda y Rescate, en especial zonas urbanas, primeras 48-72 horas.**
- i Apertura y administración de albergues.**
- i Generación provisional de energía.**
- i Asistencia medico-quirurgica, primeras 72 horas.**
- i Medicamentos e insumos de Salud.**
- i Maquinaria pesada y equipo de remoción.**
- i Materiales para alojamiento de emergencia (rollos de plástico, frazadas, utensilios de cocina, higiene personal)**
- i Apoyo con alimentos y control en su manipulación (agua potable, leche, cereales, preparados infantiles)**
- i Sistemas de purificación de aguas.**
- i Vigilancia epidemiológica.**
- i Restablecimiento de telecomunicaciones.**
- i Habilitación de caminos y puentes.**
- i Herramientas y equipos para demolición de viviendas y edificios.**
- i Materiales de construcción (lamina cinc, madera, cemento, arena, tubería, varilla, clavos, otros)**
- i Créditos y asistencia técnica para la reubicación y para el desarrollo de actividades productivas.**

ACTIVIDAD VOLCANICA - DESLIZAMIENTOS

Las erupciones son el paso de materiales (magma) cenizas y gases del interior de la tierra a la superficie. El volumen y magnitud de la erupción variara dependiendo de la cantidad de gas, viscosidad del magma y la permeabilidad de los ductos y chimeneas. La frecuencia de estos fenómenos es muy variable.

La actividad volcánica se clasifica en dos tipos de erupciones:

Erupciones explosivas: Se producen por la rápida disolución y expansión del gas que desprenden, as rocas fundidas cuando se aproximan a la superficie.

Erupciones efusivas: El flujo de materiales y no las explosiones en si, constituyen la mayor amenaza. Los flujos varían en naturaleza (fango, ceniza o lava) y cantidad.

Una erupción volcánica es susceptible de generar diferentes desastres, ligados entre si, que pueden provocar consecuencias mayores que las mismas erupciones:

- x Efectos sísmicos provocados por acción volcánica.
- x Inundaciones y deslizamientos de nieve, tierra o lodo, producidos por el calentamiento del terreno y por las vibraciones locales.
- x La erupción propiamente, que puede traer cenizas, polvo o gases, rocas o piedras y lava.

AFECTACIONES:

- X Interrupción del fluido eléctrico, de las comunicaciones y vías de acceso.
- X Destrucción total o parcial de las estructuras de captación, conducción, tratamiento, almacenamiento y distribución de agua potable.
- X Contaminación de las fuentes de agua con compuestos químicos, especialmente por flúor.
- X Lesiones traumáticas y quemaduras ocasionadas por los fragmentos de roca, porciones de lava, vapores y cenizas incandescentes.
- X Alta incidencia de enfermedades respiratorias y dérmicas.
- X Muerte por los flujos de piroclásticos y de lodo, en algunos casos por los flujos de lava y los gases tóxicos.
- X Contaminación y destrucción de la vegetación, cultivos y de la ganadera.
- X Colapso de estructuras por la acumulación de ceniza.
- X Grave impacto negativo en el comercio, industria, sistema bancario y el turismo.

PRINCIPALES REQUERIMIENTOS EN LA INTERVENCION

- i Apoyo a la evacuación.**
- i Búsqueda y Rescate, especialmente en áreas urbanas, primeras 48-72 horas.**
- i Apertura y administración de albergues.**
- i Generación provisional de energía.**
- i Asistencia medico-quirurgica, primeras 72 horas.**
- i Medicamentos e insumos de Salud.**
- i Control de incendios.**
- i Maquinaria pesada y equipo de remoción.**
- i Materiales para alojamiento de emergencia (rollos de plástico, frazadas, utensilios de cocina, higiene personal)**
- i Apoyo con alimentos y control en su manipulación (agua potable, leche, cereales, preparados infantiles, etc.)**
- i Sistemas de purificación de aguas.**
- i Vigilancia epidemiológica.**
- i Restablecimiento de telecomunicaciones.**
- i Habilitación de caminos y puentes.**
- i Materiales de construcción (lamina cinc, madera, cemento, arena, tubería, varilla, clavos, otros)**
- i Créditos y asistencia técnica para la reubicación y para el desarrollo de actividades productivas.**

SEQUÍA

Son periodos secos prolongados en ciclos climáticos naturales, originados por un conjunto complejo de elementos hidrometeorológicos que actúan en el suelo y la atmósfera.

La sequía no se inicia necesariamente cuando deja de llover, puesto que en ese caso podría disponerse de agua almacenada en presas o en el subsuelo para mantener el balance hídrico durante algún tiempo.

En general, entre los efectos de la sequía están:

- *Disminución de la lluvia, con la consiguiente reducción de aguas superficiales en los cursos y el riesgo de pérdidas para la agricultura y ganadería que esto conlleva.*
- *Alteración de la fauna en las zonas influidas por los cursos de agua afectados.*
- *Alteraciones en el nivel de vida de las poblaciones, consecuencias del perjuicio sufrido en su actividad económica.*

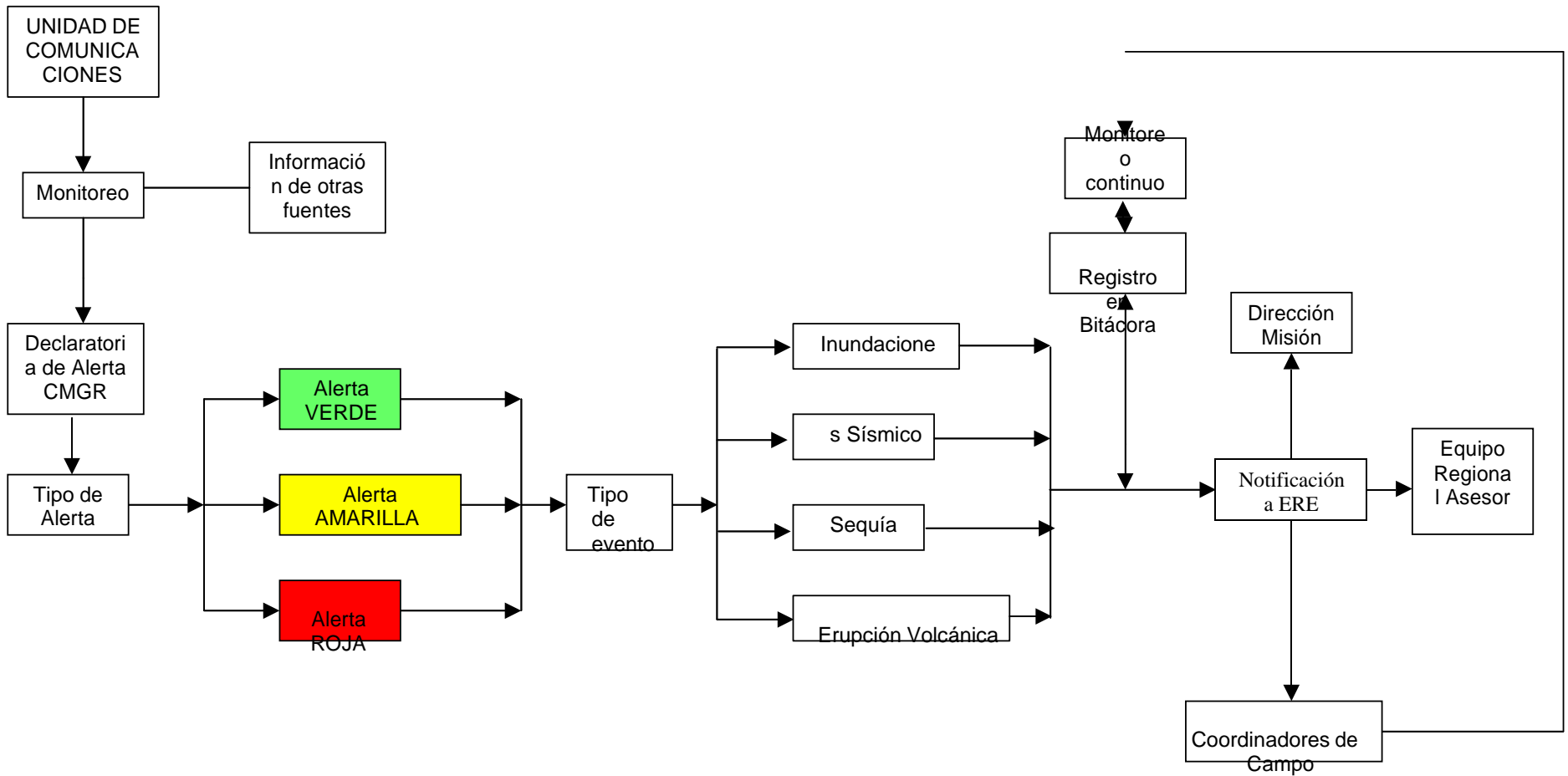
AFECTACIONES:

- X Pérdida o disminución del caudal de agua superficial o subterráneo.
- X Disminución de los niveles de agua en los sitios de captación.
- X Necesidad de suministro de agua mediante camiones cisterna con la consiguiente pérdida de calidad y aumento de costos.
- X Acumulación de materia sólida en los sistemas de alcantarillado.
- X Fuerte impacto en la agricultura y ganadería.
- X Morbilidad: Deshidratación por disminución de la ingesta de agua, Enfermedades derivadas del mal uso del recurso hídrico, diarreas, desnutrición, enfermedades vírales de la infancia, especialmente sarampión y otras enfermedades de carácter carencial e infeccioso derivadas del debilitamiento del estado general de la población.
- X Mortalidad: Condiciones extremas de morbilidad descritas.
- X Pérdida de la cohesión familiar por la migración.
- X Las zonas afectadas por sequías se transforman en zonas socioeconómicamente deprimidas con la consiguiente deficiencia o ausencia de infraestructura a todo nivel (energía, telecomunicaciones y transporte)
- X Limitación de la capacidad adquisitiva de la población.
- X Limitación de mano de obra para industrias y otros.
- X Afectación de la industria, comercio, sistema bancario y turismo.
- X Fuerte impacto en comercio, industria, bancario y turístico.

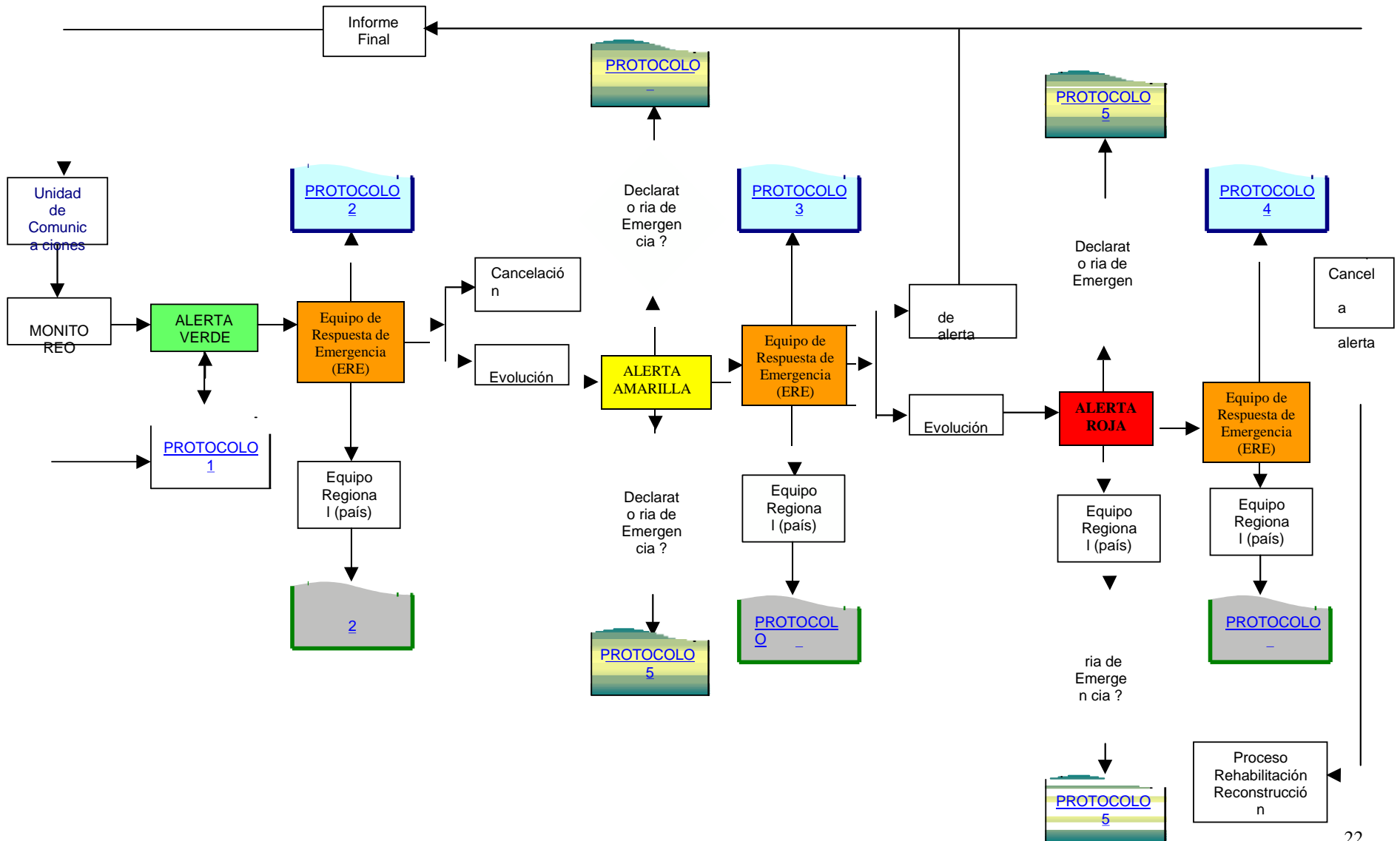
PRINCIPALES REQUERIMIENTOS EN LA INTERVENCION

- i Medicamentos e insumos de Salud.**
- i Materiales para alojamiento de emergencia (rollos de plástico, frazadas, utensilios de cocina, higiene personal)**
- i Apoyo con alimentos y control en su manipulación (agua potable, leche, cereales, preparados infantiles)**
- i Sistemas de purificación de aguas. i Generación provisional de energía. i**
- Vigilancia epidemiológica.**
- i Programas para manejo eficiente del agua, a través de adecuados almacenamientos, canales, sistema de riesgo, etc.**
- i Diversificación de cultivos, buscando especies con bajo consumo de agua.**
- i Búsqueda y utilización de aguas profundas, sin exceder los limites permitidos.**
- i Programa de manejo y suministro de semilla apropiada.**
- i Suministro de insumos y tecnología para garantizar la sobrevivencia del ganado y otros.**
- i Créditos y asistencia técnica para la reubicación y para el desarrollo de actividades productivas.**

FLUJOGRAMA MANEJO DE INFORMACION



FLUJOGRAMA ATENCION DE EVENTO



Protocolos de Atención de Emergencias y desastres

Confirmada?	<p>5.A NO: Cierre de evento en Bitácora</p> <p>5.B SI: Envíe información obtenida (Formulario de Captura y Verificación de Información) al Coordinador General del Equipo de Respuesta de Emergencia de la</p>
	<p>Inicia registro de documento Evaluación del Impacto EVALUACION DEL IMPACTO (ANEXO 2)</p>
Solicita a Sede Regional	<p>Actualización Evaluación del Impacto EVALUACION DEL IMPACTO (ANEXO 2)</p>
Envía	<p>Evaluación del Impacto a miembros del Equipo de Respuesta de Emergencia sede UAT que se actualiza</p>

PROTOCOLO 2

ALERTA VERDE

EQUIPO DE RESPUESTA DE EMERGENCIA (ERE)

COORDINADOR GENERAL

1. Confirmar recepción de información inicial a la Unidad de Comunicaciones.
2. Apertura de archivo (Documental / informático) sobre evento.
3. Verifica envío a:
 - x Dirección de la Misión
 - x Miembros del Equipo de Respuesta de Emergencia.
 - x Equipos Regionales de la Misión en el país.
 - x Equipo Regional Asesor.
4. Solicitar monitoreo constante a la Unidad de Comunicaciones ([ENLACES](#))(ANEXO 9) y envío de Reportes periódicos.
5. Solicitar monitoreo a la(s) Oficina(s) Regional(es) de la Misión en el área de afectación, y el envío de Reportes periódicos.
6. Elaborar Informe Ejecutivo de los Reportes recibidos y enviar a:
 - x Dirección de la Misión.
 - x Equipo de Respuesta de Emergencia.
 - x Personal de la Misión.

COORDINADOR DE DISEÑO-IMPLEMENTACION-CAMPO

1. Confirmar recepción de información a:
 - x Coordinador General
 - x Unidad de Comunicaciones
2. Apertura de archivo (Documental e informático) sobre evento.

ENLACE INTERINSTITUCIONAL

1. Confirmar recepción de información a:

- x Coordinador General
- x Unidad de Comunicaciones.

2. Apertura de archivo (Documental /informático) sobre evento.

UNIDAD DE LOGISTICA

1. Confirmar recepción de información a:

- x Coordinador General
- x Unidad de Comunicaciones.

2. Apertura de archivo (Documental e informático) sobre evento.

UNIDAD DE COMUNICACIONES

1. Enviar Declaratoria de Alerta a:

- x Director Misión
- x Equipo Respuesta de Emergencia.
- x Sedes regionales en el país.
- x Equipo Asesor CAMI

2. Realizar monitoreo del evento con el apoyo de Sedes regionales en o la más próxima a la zona de afectación.

3. Realizar monitoreo a través de informes técnico – científico de organismos afines en el país y en el exterior. [ENLACES \(ANEXO 9\)](#)

4. Monitorear las acciones de otros organismos, Instituciones gubernamentales, ONGs, etc.

5. Seleccionar la información, elaborar y enviar Boletines Técnico – Científicos a:

- x Director Misión
- x Equipo Respuesta de Emergencia.
- x Sedes regionales en el país.
- x Equipo Asesor CAMI

6. Registrar cada envío y recepción en Bitácora en orden cronológico

PROTOCOLO 3

ALERTA

AMARILLA

EQUIPO DE RESPUESTA DE EMERGENCIA (ERE)

COORDINADOR GENERAL

1. Confirma recepción de cambio de Alerta a la Unidad de Comunicaciones
2. Solicitar monitoreo a la Unidad de Comunicaciones Reportes cada 24 horas de:
 - i **Reporte Evaluación del Impacto** [GUIA PARA LA EVALUACION DEL IMPACTO – EVALUACION DEL IMPACTO](#) (ANEXO 2)
 - ii **Pronósticos Técnico-científico.**
 - iii **Acciones de parte De la entidad nacional responsable, Organismos Internacionales, otros.**
3. Solicitar monitoreo a la Oficina Regional de la Misión en el área de afectación, y el envío de Reportes periódicos.
4. Elaborar Informe Ejecutivo de los Reportes recibidos y enviar a:
 - x Dirección de la Misión.
 - x Equipo de Respuesta de Emergencia.
 - x Equipo Regional
 - x Personal de la Misión.
 - x Copia a Unidad de Comunicaciones
5. Convocar al Equipo Respuesta de Emergencia a la primera reunión de Análisis de Situación. Presentara: [MARCO SITUACIONAL](#) (ANEXO 7)
6. Establecer el envío de equipo EDAN. [EQUIPO DE EVALUACION DE DAÑOS Y ANALISIS DE NECESIDADES](#) (ANEXO 8)
7. Notifica a:
 - x Dirección de la Misión.
 - x Equipo de Respuesta de Emergencia
 - x Sede Regional en el país.

Unidad de Comunicaciones

8. Establecer periodicidad de Reuniones del Equipo Respuesta de Emergencia.

9. Registrar en archivo (Documental e informático) sobre evento.

COORDINADOR DE DISEÑO-IMPLEMENTACION-CAMPO

1. Confirmar recepción de cambio de Alerta a:

Coordinador General

Unidad de Comunicaciones.

2. Confirmar recepción y Asistencia a:

Reunión Equipo de Respuesta de Emergencia

Coordinador General

Unidad de Comunicaciones.

3. Participar en la Reunión del Equipo de Respuesta de Emergencia. Registrar en archivo (Documental e informático) sobre evento.

ENLACE INTERINSTITUCIONAL

1. Confirmar recepción de información de cambio de Alerta a:

Coordinador General

Unidad de Comunicaciones.

2. Confirmar recepción y Asistencia a Reunión Equipo de Respuesta de Emergencia a:

Coordinador General

Unidad de Comunicaciones

3. Participar en la reunión del Equipo de Respuesta de Emergencia.

4. Participar en las reuniones convocadas por la entidad nacional responsable y otras organizaciones involucradas en la atención del evento.

5. Elaborar Memorias de Reunión incluyendo los compromisos institucionales adquiridos.

6. Enviar Informe Ejecutivo a Equipo de Respuesta de Emergencia.

UNIDAD DE LOGISTICA

1. Confirmar recepción de información de cambio de Alerta a:
 - x Coordinador General
 - x Unidad de Comunicaciones.
2. Confirmar, recepción y Asistencia a Reunión Equipo de Respuesta de Emergencia, al Coordinador General y a la Unidad de Comunicaciones.
3. Participar en la reunión del Equipo de Respuesta de Emergencia.
4. Presentar en Reunión del Equipo de Respuesta de Emergencia el Plan de Acción de la Logística a Implementar ante la Declaratoria de Emergencia para su aprobación.
5. Enviar Plan de Administración y Control de Logística para atención del evento a:
 - x Equipo Regional del área de afectación.
 - x Personal de apoyo de la Unidad Logística.
 - x Copia a Unidad de Comunicaciones.

UNIDAD DE COMUNICACIONES

1. Enviar Declaratoria de Alerta a:
 - x Director Misión
 - x Equipo Respuesta de Emergencia.
 - x Sedes regionales en el país.
 - x Equipo Asesor CAMI
2. Realizar monitoreo del evento con el apoyo de Sedes regionales en o la más próxima a la zona de afectación.
3. Realizar monitoreo a través de informes técnico – científico de organismos afines en el país y en el exterior
4. Monitorear las acciones de otros organismos, Instituciones gubernamentales, ONGs, etc.

5. Seleccionar la información, elaborar y enviar Boletines Técnico – Científicos a:

- x Dirección Misión
- x Equipo Respuesta de Emergencia.
- x Sedes regionales en el país.
- x Equipo Asesor CAMI

6. Prepara y apoya la salida y las operaciones del equipo de Evaluación de Daños y Análisis de

Necesidades, EDAN . [RECURSOS](#) (ANEXO 8)

7. Recepcionar la información (Evaluación del Impacto – Evaluación de Áreas Prioritarias) de las

Sedes Regionales y enviar a:

- x Dirección Misión
- x Equipo de Respuesta de Emergencia.
- x Equipo Asesor CAMI.

Registrar cada envío y recepción en Bitácora, en orden cronológico

PROCOLO 4

ALERTA

ROJA

EQUIPO DE RESPUESTA DE EMERGENCIA (EMRE)

COORDINADOR GENERAL

1. Confirmar recepción de cambio de Alerta a la Unidad de Comunicaciones.
2. Notificar a:
 - x Dirección de la Misión y Miembros del Equipo de Respuesta de Emergencia.
 - x Equipos Regionales de la Misión en el país.
 - x Equipo Regional Asesor CAMI.
3. Solicitar monitoreo y envío de Reportes cada 6 horas a la Unidad de Comunicaciones de:
 - i **Actualización de la [EVALUACION DEL IMPACTO](#) (ANEXO 2)**
 - i **Información científica (Pronósticos del tiempo, Imágenes de satélite, Informes sismológicos nacional y exterior).**
 - i **Acciones de parte de la entidad Nacional responsable (Incluidas las coordinaciones con ONGs)**
4. Solicitar activación de Sala de Situación.
5. Elaborar Informe Ejecutivo de los Reportes recibidos y del Marco Situacional enviado por las sedes Regionales y enviar a:
 - x Dirección de la Misión.
 - x Equipo de Respuesta de Emergencia.
 - x Equipo Regional
 - x Personal de la Misión.
 - x Unidad de Comunicaciones
6. Convocar al Equipo Respuesta de Emergencia a reunión de Análisis de Situación.
7. Presentar: Marco Situacional:
8. Establecer el envío de equipo EDAN. [EQUIPO DE EVALUACION DE DAÑOS Y ANALISIS DE NECESIDADES](#) (ANEXO 8) Notifica a:

- x Sede Regional en el país.
- x Equipo Asesor CAMI.
- x Unidad de Comunicaciones

8. Equipo EDAN realiza Informe Preliminar

9. Establecer: *Calendario de Reuniones del Equipo Respuesta de Emergencia.*

9. :Enviar primer reporte de MARCO SITUACIONAL(SIT REP XX) en las primeras 48 horas a:

- f **Director Unidad Regional Departamental.**
- f **Otras oficinas de País.**
- f **Director Grupo de Emergencias o designado.**
- f **Director adjunto Unidad Regional en Departamental.**
- f **Director. Grupo de Emergencia CMGR o su designado.**
- f **Oficina Recaudación de Fondos del Municipio.**
- f **Otros miembros de DGR NACIONAL interesados.**

10. Establecer frecuencia de envío Marco Situacional (SIT REP XX) a destinatarios establecidos.

11. Registrar en archivo (Documental / informático) sobre evento

COORDINADOR DE DISEÑO-IMPLEMENTACION-CAMPO

1. Confirmar recepción de cambio de Alerta a:

- x Coordinador General
- x Unidad de Comunicaciones.

2. Participar en la reunión del Equipo de Respuesta de Emergencia.

3. Asesorar al Equipo Regional sobre las directrices a aplicar para el manejo de la información y acciones en al marco de la preparación de cooperación externa.

4. Solicitar y apoya al Equipo Regional en el manejo y envío de información periódica.

5. Presentar informes en reunión de Equipo de Respuesta de Emergencia.

6. Registrar en archivo (Documental / informático) sobre evento.

ENLACE INTERINSTITUCIONAL

1. Confirmar recepción de información de cambio de Alerta a:

- x Coordinador General.
- x Unidad de Comunicaciones.

2. Confirmar recepción y Asistencia a Reunión Equipo de Respuesta de Emergencia, a:

- x Coordinador General
- x Unidad de Comunicaciones

3. Participar en la reunión del Equipo de Respuesta de Emergencia.

4. Elaborar Memorias de Reunión incluyendo los compromisos institucionales adquiridos.

5. Presentar Informe Ejecutivo en reunión de Equipo de Respuesta de Emergencia.

UNIDAD DE LOGISTICA

1. Confirmar recepción de información de cambio de Alerta a:

1. Coordinador General
2. Unidad de Comunicaciones.

3. Confirmar, recepción y Asistencia a Reunión Equipo de Respuesta de Emergencia, a:

- x Coordinador General
- x Unidad de Comunicaciones.

3. Participar en la reunión del Equipo de Respuesta de Emergencia.

4. Presentar en Reunión del Equipo de Respuesta de Emergencia el Plan de Acción de la Logística a implementar, recursos disponibles como vehículos, teléfonos, computadoras portátiles, suministros varios., lista de necesidades inmediatas y mediano plazo, procedimiento de adquisiciones a implementar ante la declaratoria de Alerta Roja. Disponibles

5. Enviar (e-mail / fax) Plan de Acción de la Logística a:

- x Equipo de Respuesta de Emergencia
- x Equipo Regional del área de afectación.
- x Personal de apoyo de la Unidad Logística.
- x Copia a Unidad de Comunicaciones.

UNIDAD DE COMUNICACIONES

1. Enviar Declaratoria de Alerta a:

- x Director Misión

- x Equipo Respuesta de Emergencia.
 - x Sedes regionales en el país.
 - x Equipo Asesor CAMI
- 2.** Realizar monitoreo del evento con el apoyo de Sedes regionales en o la más próxima a la zona de afectación.
- 3.** Realizar monitoreo a través de informes técnico – científico de organismos afines en el país y en el exterior. [ENLACES](#) (ANEXO 9)
- 4.** Monitorear las acciones de otros organismos, Instituciones gubernamentales, ONGs, etc.
- 5.** Seleccionar la información, elaborar y enviar Boletines Técnico – Científicos a:
- x Dirección Misión
 - x Equipo Respuesta de Emergencia.
 - x Sedes regionales en el país.
 - x Equipo Asesor CAMI
- 6.** Recepciona la información (Evaluación del Impacto – Evaluación de Areas Prioritarias) de las Sedes Regionales y equipo EDAN ; enviar a:
- x Dirección Misión
 - x Equipo de Respuesta de Emergencia.
 - x Equipo Asesor CAMI.
- 7.** Registrar cada envío y recepción en Bitácora, en orden cronológico

PROTOCOLO 5 DECLARATORIA DE EMERGENCIA

EQUIPO DE RESPUESTA DE EMERGENCIA (EMRE)

COORDINADOR GENERAL

1. Confirmar recepción de Declaratoria de Emergencia a:

- x Unidad de Comunicaciones.

2. Notificar a:

- x Dirección de la Misión y Miembros del Equipo de Respuesta de Emergencia.
- x Equipos Regionales de la Misión en el país.
- x Equipo Regional Asesor CAMI

3. Solicitar monitoreo y envío de Reportes cada 6 horas a la Unidad de Comunicaciones de:

- x **Actualización de la [EVALUACION DEL IMPACTO](#) (ANEXO 2)**
- x **Informes científicos**
- x **Acciones de parte de la entidad nacional responsable, Organismos Internacionales, otros..**

4. Solicitar activación de Sala de Situación. [PROTOCOLO 6 ACTIVACION SALA DE SITUACION](#)

5. Elaborar Informe Ejecutivo de los Reportes recibidos y del Marco Situacional enviado por las sedes

Regionales y enviar a:

- x Dirección de la Misión.
- x Equipo de Respuesta de Emergencia.
- x Equipo Regional
- x Personal de la Misión.
- x Unidad de Comunicaciones.
- x Equipo Asesor CAMI

6. Convocar al Equipo Respuesta de Emergencia a reunión de Análisis de Situación.

Presentara:

7. Establecer nuevo Marco Situacional de la emergencia con información

Documento Evaluación Preliminar (Primeras 24 horas)

[Evaluacion Preliminar EDAN 3-3.xls](#)

Documento Evaluación Complementaria (antes de 72 horas)

[Evaluacion Complementaria EDAN 10-10.xls](#)

Notifica a:

- x Dirección de la Misión.
- x Equipo de Respuesta de Emergencia.
- x Sede Regional en el país.
- x Equipo Asesor CAMI.
- x Unidad de Comunicaciones

9. Orienta y promueve la identificación de áreas de intervención para elaboración de Propuesta.

10. Define, en conjunto con el Coordinador de Diseño-Implementación – Campo, una Propuesta del Plan Intervención para áreas prioritarias. (Salud, Refugio, Alimentación, Nutrición, Comunicaciones, Agua y Saneamiento Ambiental) Establece las directrices de ejecución de la Intervención.

11. Autoriza los gastos necesarios de acuerdo a Informe de Requerimientos del Coordinador Logístico.

12. Registrar en archivo (Documental / informático) sobre evento.

13. Establece Directrices y procedimientos para la evaluación continua y final de las acciones en la
Intervención.

1. Confirmar recepción de Declaratoria de Emergencia a:

- x Coordinador General
- x Unidad de Comunicaciones.

2. Participar en la reunión del Equipo de Respuesta de Emergencia.

3. Asesorar al Equipo Regional sobre las directrices a aplicar para el manejo de la información y acciones en al marco de la preparación de cooperación externa.

4. Solicitar al Equipo Regional el envío de información periódica.

5. Apoyar el proceso de elaboración del Marco Situacional de la Emergencia

6. Establecer Plan de Intervención de la Misión, con el apoyo del Coordinador General, identificando objetivos y medios para la intervención. (basado en los informes recibidos)
7. Presenta propuesta de intervención al Equipo de Respuesta de Emergencia.
8. Orientar la ejecución de estrategias de intervención de la Misión.
9. Brinda las directrices necesarias a los Coordinadores de Campo sobre la actividades a realizar de acuerdo al Plan de Intervención.
10. Apoyar el proceso de evaluación continua de la ejecución de la intervención. Establece los indicadores necesarios.

ENLACE INTERINSTITUCIONAL

1. Confirmar recepción de información de Declaratoria de Emergencia a:
 - x Coordinador General.
 - x Unidad de Comunicaciones.
2. Confirmar recepción y Asistencia a Reunión Equipo de Respuesta de Emergencia, a:
 - x Coordinador General
 - x Unidad de Comunicaciones.
3. Participa en la reunión del Equipo de Respuesta de Emergencia.
4. Participar en las reuniones convocadas por el organismo coordinador a nivel nacional y otras organizaciones involucradas en la atención del evento.
5. Presentar informe de las estrategias de Respuesta adoptadas por la Institución nacional coordinadora y de los compromisos de participación adquiridos.
6. Apoyar el proceso de elaboración del Marco Situacional de la Emergencia.
7. Apoyar el proceso de evaluación continua de la ejecución de la intervención evento.

COORDINADOR UNIDAD DE LOGÍSTICA

1. Confirmar recepción de información de Declaratoria de Emergencia a:
 - x Coordinador General

Unidad de Comunicaciones.

2. Confirmar, recepción y Asistencia a Reunión Equipo de Respuesta de Emergencia, a:

Coordinador General

Unidad de Comunicaciones.

3. Participar en la reunión del Equipo de Respuesta de Emergencia.

4. Presentar en Reunión del Equipo de Respuesta de Emergencia informe de disponibilidad logística para intervención y requerimientos a corto, mediano y largo plazo, acciones realizadas, otros.(Plan de Acción Logística)

5. Establecer y orientar, al Equipo de Respuesta de Emergencia, los Coordinadores Regionales y personal de la Misión involucrados, sobre los lineamientos generales y específicos en materia administrativa que garanticen acciones ágiles y eficientes en las adquisiciones y contrataciones de servicios.

6. Evaluar las acciones logísticas realizadas en las Regiones involucradas.

7. Participar en la preparación del Plan de Intervención con la información de requerimientos administrativos y logísticos. (Cualitativa y cuantitativa)

8. Enviar (e-mail / fax) Plan de Acción de la Logística a:

Equipo de Respuesta de Emergencia

Equipo Regional del área de afectación.

Personal de apoyo de la Unidad Logística.

Copia a Unidad de Comunicaciones.

8. Registrar en archivo (Documental e informático) sobre evento.

UNIDAD DE COMUNICACIONES

1. Enviar Declaratoria de Emergencia (ANEXO 1) a:

Director CMGR

Equipo Respuesta de Emergencia.

Sedes regionales en el país.

Equipo Asesor CAMI.

2. Apoya las operaciones de la Sala de Situación.

3. Realizar monitoreo del evento con el apoyo de Sedes regionales en o la más próxima a la zona de afectación.

4. Realizar monitoreo a través de informes técnico – científico de organismos afines en el país y en el exterior. [ENLACES](#) (ANEXO 9)

Monitorear las acciones de otros organismos, Instituciones gubernamentales, ONGs, etc.

6. Seleccionar la información, elaborar y enviar Boletines Técnico – Científicos a:

- x Dirección Misión
- x Equipo Respuesta de Emergencia.
- x Sedes regionales en el país.

7. Equipo Asesor CAMI

8. Preparar y apoya la salida y las operaciones del equipo de Evaluación de Daños y Análisis de

Necesidades, EDAN –[RECURSOS](#) - (ANEXO 8)

9. Recepcionar la información (Evaluación del Impacto – Evaluación de Áreas Prioritarias) de las

Sedes Regionales y enviar a:

- x Dirección Misión
- x Equipo de Respuesta de Emergencia.

10. Equipo Asesor CAMI.

11. Elaborar consolidado de [EVALUACION DEL IMPACTO](#) (ANEXO 2), y Evaluación de Áreas

[PRIORITARIAS](#) – (ANEXO 5)

12. Enviar reportes cada 6 horas a:

- x Dirección Misión
- x Equipo Respuesta de Emergencia.
- x Sedes regionales en el país.

x Equipo Asesor CAMI.

13. Apoya al Equipo de Respuesta de Emergencia en la elaboración de [MARCO](#)

SITUACIONAL (ANEXO 7)

14. Registrar cada envío y recepción en Bitácora, en orden cronológico.

PROTOCOLO 6 ACTIVACION SALA DE SITUACION

COORDINADOR UNIDAD DE COMUNICACIONES

1. Registra Solicitud en archivo.
2. Instala mobiliario y equipos . [EQUIPAMIENTO SALA DE SITUACION](#) (ANEXO 6)
3. Elabora requerimientos a Oficina de Compras.
4. Verifica funcionamiento de equipos.
5. Establece rol del personal de Comunicaciones a cargo de Sala de Situación.
6. Solicita personal de apoyo y establece rol de trabajo.
7. Comunica condiciones y personal disponible a:
 - x Director (a) de la Misión.
 - x Funcionarios Equipo de Respuesta de Emergencias.
 - x Unidad de Comunicaciones
 - x Equipo Asesor CAMI
8. Garantiza el nivel de operación adecuado.
9. Al cierre de operaciones, elabora Informa Final y envía a:
 - x Dirección de la Misión
 - x Equipo de Respuesta de Emergencia
 - x Unidad de Comunicaciones.

PROTOCOS SEDES DE CMGR EN EL PAIS

PROTOCOLO 2

ALERTA VERDE

EQUIPO REGIONAL (ER)

COORDINADOR DE CAMPO

1. Apertura de archivo (Documental e informático) sobre evento.
2. Confirmar recepción de información a:
 - x **Coordinador General y a la Unidad de Comunicaciones (EMRE)**
 - x **Unidad de Comunicaciones, Unidad de Logística, Personal de Campo.**
3. Activar la Unidad de Comunicaciones.
4. Solicitar Monitoreo constante a la Unidad de Comunicaciones Regional, y solicita envío de Reportes periódicos.
5. Establecer contacto con la organización Local / Municipal para la atención de emergencias y Desastres. (ANEXO 3) MUNICIPAL - (ANEXO 4) REGIONAL
6. Participar en Reunión de Coordinación con Organización Local / Municipal o Regional para la atención de Emergencias y ONG`s en la región. (ANEXO 3-4)
7. Elaborar Memoria de reuniones con:
 - x **Análisis de la situación.**
 - x **Principales acciones en el marco de los preparativos para la atención del evento.**
 - x **Posibles comunidades a ser afectadas.**
 - x **Población estimada. (Numero de familias)**
 - x **Inventario de Recursos disponibles**
 - x **Recursos necesarios.**
8. Elaborar Informe Ejecutivo de los Reportes recibidos, Memoria de Reuniones y apreciaciones del Equipo Regional y enviar a:

UNIDAD DE COMUNICACIONES

1. Apertura de archivo (Documental e informático) sobre evento.
2. Confirmar recepción de Información Inicial a:
 - x **Coordinador Regional.**
 - x **Unidad de Comunicaciones (EMRE).**

3. Registrar en Bitácora, información entrante / saliente y archivar informática y documentalmente.

4. Recibir y registrar la información proveniente del Equipo de Respuesta de Emergencia (EMRE) y del Equipo Regional (Diario y orden cronológico), envía según requerimientos del Coordinador Regional.

UNIDAD DE LOGÍSTICA

1. Apertura de archivo(Documental e informático) sobre evento.

2. Confirmar recepción de Información Inicial a:

x **Coordinador Regional**

x **Unidad de Comunicaciones Regional.**

PROTOCOLO 3 ALERTA AMARILLA

EQUIPO REGIONAL (ER)

COORDINADOR DE CAMPO

1. Confirmar recepción de cambio de Alerta a:
 - x **Coordinador equipo de Respuesta de Emergencia.**
 - x **Unidad de Comunicaciones.**
2. Notificar a:
 - x **Unidad de Comunicaciones**
 - x **Unidad de Logística**
 - x **Personal de Campo.**
3. Determinar:
 - x **Establecer Sala de Situación.**
4. Establecer contacto con la organización Local / Municipal o Regional para la atención de emergencias y desastres. (Ver ANEXO 3) **MUNICIPAL** (ANEXO 4) - **REGIONAL**
5. Participar en Reunión de Coordinación con Organización Local / Municipal o Regional para la atención de Emergencias y ONG`s en la región. (Ver ANEXO 3-4)
6. Apoyar al equipo EDAN en la elaboración de Evaluación del Impacto. (ANEXO 2) **GUIA PARA LA EVALUACION DEL IMPACTO** -- Para ello utilizara los Formularios de EDAN **Evaluación Preliminar EDAN 3-3.xls**
7. Elaborar Informe de Requerimientos Logísticos
8. Elaborar Memoria de Reuniones conteniendo:
 - x **Análisis de la situación.**
 - x **Principales acciones en el marco de los preparativos para la atención del evento.**
 - x **Posibles comunidades a ser afectadas.**

9. Elaborar y enviar Marco Situacional (Resumen de Reuniones y compromisos adquiridos, Evaluación del Impacto, Acciones de Organizaciones involucradas y probables acciones de CMGR) a:

- x **Equipo de Respuesta de Emergencia (EMRE).**
- x **Copia a Unidad de Comunicaciones (EMRE)**

10. Registrar en archivo (Documental / informático) sobre evento.

UNIDAD DE COMUNICACIONES

1. Confirmar recepción de cambio de Alerta a:

- x **Unidad de Comunicaciones (EMRE)**

2. Registrar en Bitácora.

3. Apoyar las actividades del Equipo EDAN en la zona.

3. Recibir y registrar la información proveniente del Equipo de Respuesta de Emergencia (EMRE) y del Equipo Regional (diario y orden cronológico), archiva y envía según requerimientos del Coordinador Regional.

UNIDAD DE LOGISTICA

1. Confirmar recepción de cambio de Alerta a:

- x **Coordinador Regional**
- X **Unidad de Comunicaciones Regional.**

2. Apoya las actividades del equipo EDAN en la zona.

3. Elaborar Informe de Requerimientos Logísticos y enviar a:

- x **Coordinador Regional**

4. Registrar en archivo (Documental e informático) sobre evento.

PROCOLO 4
ALERTA
ROJA

EQUIPO REGIONAL (ER)

COORDINADOR DE CAMPO

1. Confirmar recepción de cambio de Alerta a:
 - x **Coordinador Equipo de Respuesta de Emergencia.**
 - x **Unidad de Comunicaciones.**
2. Notificar a:
 - x **Unidad de Comunicaciones Regional**
 - x **Unidad de Logística**
 - x **Personal de Campo.**
3. Solicitar:
Establecer Sala de Situación.
4. Establecer contacto con la organización Local / Municipal / Regional para la atención de emergencias y desastres.
5. Participar en Reunión de Coordinación con Organización Local / Municipal / Regional para la atención de Emergencias y ONG`s en la región.
6. Apoya las actividades del Equipo EDAN [EQUIPO DE EVALUACION DE DAÑOS Y ANALISIS DE NECESIDADES](#) (ANEXO 8) , en la zona.
7. Actualiza Documento [EVALUACION DEL IMPACTO](#) (ANEXO 2)
8. Actualiza lista de Requerimientos Logísticos
9. Elabora Memoria de Reuniones conteniendo:
 - x **Análisis de la situación.**
 - x **Principales acciones en el marco de los preparativos para la atención del evento.**
 - x **Posibles comunidades a ser afectadas.**
 - x **Población estimada. (Numero de familias)**
 - x **Inventario de Recursos disponibles y Recursos necesarios.**

10. Actualizar y enviar Marco Situacional (Resumen de Reuniones y compromisos adquiridos, Evaluación del Impacto, Acciones de Organizaciones involucradas y probables acciones de CMGR) a:

- x Equipo de Respuesta de Emergencia (EMRE).
- x Copia a Unidad de Comunicaciones (EMRE)

11. Registrar en archivo (Documental e informático) sobre evento.

UNIDAD DE COMUNICACIONES

1. Confirmar recepción de cambio de Alerta a:

- x Unidad de Comunicaciones (ERE)

2. Recibir y registrar la información proveniente del Equipo de Respuesta de Emergencia (EMRE) y del Equipo Regional (diario y en orden cronológico), envía según requerimientos del Coordinador Regional.

3. Garantiza el cumplimiento de los requerimientos de información del Centro Comanda

UNIDAD DE LOGISTICA

1. Confirmar recepción de cambio de Alerta a:

- x Coordinador Regional
- x Unidad de Comunicaciones Regional.

2. Apoyar la actualización de la [.EVALUACION DEL IMPACTO](#) (ANEXO 2)

3. Actualizar Informe de Requerimientos Logísticos y enviar a:

- x Coordinador Regional
- x Unidad de Comunicaciones Regional

4. Registrar en archivo (Documental e informático) sobre evento.

PROTOCOLO 5 DECLARATORIA DE EMERGENCIA

EQUIPO REGIONAL (ER)

COORDINADOR DE CAMPO

1. Confirmar recepción de Declaratoria de Emergencia a:
 - x **Coordinador equipo de Respuesta de Emergencia.**
 - x **Unidad de Comunicaciones.**
2. Notificar a:
 - x **Unidad de Comunicaciones Regional**
 - x **Unidad de Logística**
 - x **Personal de Campo.**
3. Solicitar:
Establecer Sala de Situación.
4. Coordina con Organización Local / Municipal / Regional para la atención de Emergencias y ONG`s en la región. MUNICIPAL (ANEXO 3) - REGIONAL (ANEXO 4)
5. Realizar vistas de campo para realizar evaluación in-situ.
6. Ejecución de la Evaluación Preliminar / Complementaria del EDAN, Para lo anterior utiliza el conjunto de formularios siguiente:
[Evaluacion Preliminar EDAN 3-3.xls](#) / [Evaluacion Complementaria EDAN 10-10.xls](#)
7. Actualizar Evaluación del Impacto..EVALUACION DEL IMPACTO (ANEXO 2)
8. Actualizar lista de Requerimientos Logísticos.
9. Realizar Evaluación de Áreas Prioritarias EVALUACION DE AREAS PRIORITARIAS (ANEXO 5)
10. Elaborar Memoria de Reuniones conteniendo:
 - x **Análisis de la situación.**
 - x **Principales acciones en el marco de la atención y rehabilitación.**
11. Ejecuta las acciones de Intervención establecidas de acuerdo a los lineamientos del Equipo de Respuesta de Emergencia (EMRE).

12. Elabora y envía informes de los alcances obtenidos.

13. Actualizar y enviar Marco Situacional (Resumen de Reuniones y compromisos adquiridos, Evaluación del Impacto, Evaluación de Áreas Prioritarias, Acciones de Organizaciones involucradas y probables acciones de CMGR) a:

- x **Equipo de Respuesta de Emergencia (EMRE).**
- x **Copia a Unidad de Comunicaciones (EMRE)**

UNIDAD DE COMUNICACIONES

1. Confirma recepción de cambio de Alerta a:

- x **Unidad de Comunicaciones (EMRE)**

2. Registrar en Bitácora.

3. Recibir y registrar la información proveniente del Equipo de Respuesta de Emergencia (EMRE) y del Equipo Regional, archiva y envía según requerimientos del Coordinador Regional. (diario y en orden cronológico)

4. Prepara, gestiona y circula la información necesaria desde y hacia el Equipo de Respuesta de Emergencia (EMRE)

UNIDAD DE LOGISTICA

1. Confirmar recepción de cambio de Alerta a:

- x **Coordinador Regional**
- x **Unidad de Comunicaciones Regional.**

2. Apoyar la actualización de la [.EVALUACION DEL IMPACTO](#) (ANEXO 2)

3. Apoyar la realización de la Evaluación de Áreas Prioritarias. [EVALUACION DE AREAS PRIORITARIAS](#) (ANEXO 5)

4. Apoyar la preparación de Informe de alcances obtenidos con la intervención de la Organización.

5. Actualizar Informe de Requerimientos Logísticos y enviar a:

- x **Coordinador Regional**
- x **Unidad de Comunicaciones Regional.**

ANEXOS

REPORTE DE DECLARATORIA DE ALERTA / EMERGENCIA

N^a _____

Fecha: _____ del 200__ Hora: _____

Medio por el que se recibe: Radio Teléfono Fax Correo electrónico

Nombre de quien reporta: _____

Tipo de Alerta: Verde Amarilla Roja

Declaratoria de Emergencia: Municipal Regional Nacional

Tipo de evento: Huracán / Inundaciones Sismo Sequía Deslizamientos

Otro: _____

Area geográfica (Veredas / Municipios / Departamentos)

Impacto: _____

Mecanismo de verificación: Instituciones del Estado, Organismos Internacionales y ONGs en la Capital:

1. _____
2. _____
3. _____

Instituciones en área de afectación (Comité de Emergencia Local / Municipal / Regional, ONGs):

Protocolos de Atención de Emergencias y desastres

1. _____
2. _____
3. _____

GUIA PARA LA EVALUACION DEL IMPACTO

Se presenta esta guía con la finalidad de facilitar la obtención de información mas eficaz y precisa de las condiciones reales de poblaciones afectadas por desastres.

En ellas se comprenden ampliamente las necesidades de asistencia y cooperación que requieren las comunidades fundamentalmente en la recuperación y desarrollo y por ende, se convierten en los mejores elementos orientativos para establecer los planes de la intervención del CMGR.

Recopilación de datos para la evaluación de la situación:

Los datos se recopilan con el propósito de mejorar las decisiones y a través de una planificación más efectiva de la intervención en la ayuda y recuperación. La recopilación de datos es continua. Se requiere del manejo de información correcta y oportuna para evitar llegar a conclusiones erróneas y a la pérdida de tiempo y recursos. La frecuencia de la recopilación y comunicación de los datos deben ir a la par con el cambio continuo de la situación que se está evaluando.

Fase de impacto y de emergencia

Evaluación individual y evaluación local automática y temprana según los elementos claves del sistema, .Ej. personal de los sistemas de “recursos vitales”. Comité de Emergencias, ENEE, SANAA; SERNA, SECRETARIA DE SALUD Sub Comisionado Regional de la Comisión Permanente de Contingencias (COPECO), Fuerzas Armadas, etc. Esto puede comprender una información sobre los daños planeada con anterioridad por las autoridades civiles y por unidades militares de acuerdo con procedimientos operacionales establecidos en el plan para preparación del desastre.

Inspección visual y entrevistas realizadas por expertos.

Se puede incluir, vuelos de reconocimiento, acciones conjuntas por equipos con especialistas en evaluaciones críticas, incluso visitas anticipadas en el plan de preparación para el desastre y encuestas por muestreo realizadas para lograr una valoración del área afectada..

De la fase de emergencia hacia delante Vigilancia por “centinela”.

Este un método altamente empleado en la supervisión de emergencias de salud, donde el personal profesional establece un sistema de información que detecta los signos tempranos de un problema en particular en sitios específicos. El método puede

aplicarse a una variedad de otros problemas donde un aviso temprano es particularmente importante.

Encuestas realizadas por equipos de especialistas de las características específicas de poblaciones afectadas.

En forma conjunta, participar con especialistas de otras instituciones y

organizaciones en la realización de encuestas bien diseñadas obtenidas de muestras confiables y sistemáticas las cuales brindan confianza relativa que se puede sentir por los datos recolectados usando métodos estadísticos para el muestreo. La toma de muestras permite estudiar parte de la población afectada y generalizar con confianza la población más extensa de donde se tomó la muestra. Hay varios tipos diferentes de métodos de muestreo que son útiles para realizar evaluaciones:

- a. **Muestreo simple al azar:** uno en el cual cada miembro de la población que se tomó como objetivo tiene la misma posibilidad de ser seleccionado y donde la selección de un miembro en particular de tal población no tiene efecto sobre las otras selecciones.
- b. **Muestreo sistemático al azar:** se escoge, por ejemplo, cada quinto o décimo miembro dentro de una lista numerada. Esto puede ser altamente inexacto si las listas están incompletas o estructuradas de un modo que no sea al azar.
- c. **Muestreo estratificado al azar:** dividir la población en categorías (o estratos); entonces seleccionar miembros de cada categoría por medio de un muestreo simple o sistemático al azar; finalmente, combinar estos para obtener una muestra global.
- d. **Muestreo de agrupaciones:** esto restringe la muestra a un número limitado de áreas geográficas conocidas como “agrupaciones”; para cada una de las áreas geográficas escogidas, seleccione una muestra por medio del muestreo simple o al azar; entonces combine estas partes de muestra para obtener una muestra general.

Nota: Los responsables de la toma de decisiones deben estar conscientes de los errores del muestreo y de sus implicaciones. Asegúrese de que los procedimientos para transmitir la información se diseñen para comunicar adecuadamente las estimaciones de exactitud y de incertidumbre.

Evaluaciones críticas y detalladas del sector realizadas por personal especializado. Esto comprende inspecciones técnicas y evaluaciones por parte de los expertos. Se requiere en sectores tales como el suministro de agua, energía eléctrica y

otros sistemas de “recursos vitales” Una evaluación crítica del sector puede recopilarse de los informes del personal especializado en estos sistemas o de las visitas realizadas por equipos especializados de afuera.

Entrevistas con informadores claves en gobiernos y ONGs y dentro de grupos particulares de personas afectadas: funcionarios locales, líderes de comunidades locales y, especialmente, en emergencias de alimento y desplazamiento, con jefes de grupos de personas desplazadas.

Continuación de la vigilancia por medio de visitas de “escrutinio”.

Esta es nuevamente una técnica bien desarrollada en la vigilancia epidemiológica del requerimiento del cuidado de víctimas y la emergencia de problemas de sanidad

EQUIPO DE RESPUESTA DE EMERGENCIA CMGR- PTO BERRIO

EVALUACION DEL IMPACTO

DEPARTAMENTO	MUNICIPIO	LOCALIDAD	PERSONAS		SITUACION VIVIENDAS		VIAS		PUENTES Y VADOS		ALCANTARILLAS Y		ESCUELAS		HOSPITALES CENTROS DE		EDIFICIOS		LINEAS VITALES		INFRAESTRUCTURA PRODUCTIVA			OTROS				
			Muertos	Heridos	Desaparecidos	Evacuados	Dañadas	Destruidas	Dañadas	Destruidas	Dañados	Destruidos	Dañadas	Destruidas	Dañados	Destruidos	Dañados	Destruidos	Agua Potable	Alcantarillado	Energía	Lineas	Agricultura	Ganadería	Industria	Comercio	Hoteles	
TOTAL																												

FECHA INICIO REPORTE: _____/_____/_____

ACTUALIZADO RESPONSABLE: _____ DÍA: _____ FECHA: _____ HORA: _____:

**ORGANIZACIÓN PARA LA ATENCION DE DESASTRES
MUNICIPAL
MATRIZ DE ASIGNACION DE FUNCIONES**

		1	2	3	4	5	6	7	8	9	10	11
COMITES DE APOYO		Monitoreo, Alerta	Comunicaciones	Búsqueda, Rescate y Evacuación	Seguridad	Transporte Albergues y Alimentación	EDAN	Salud	Materiales Peligrosos	Protección Forestal		
No.	INSTITUCIONES											
1	MGR	C	C			A	A	C	A	A	A	
2	FF.AA.	A	A	C	A	A	A	A	A	A	A	
3	CUERPO DE BOMBEROS		A	A			A	A	A	A	A	
4	CRUZ ROJA COLOMBIANA		A	A			A	A	A			
5	SECRETARIA DE SALUD		A				A	A	C	A		
6	DEFENSA CIVIL	A	A			A		A				C
7	SECRETARIA DE EDUCACION						A	A				A
8	SECRETARIA DE GOBIERNO	A	A					A				
9	GOBERNACION						A	A				A
10	POLICIA NACIONAL		A	A	C			A		A	A	
11	DAPARD	A	A			A		A				
12	UNGR		A					A				
13	MUNICIPALIDAD				A	A	C	A	A			A
14	GOBERNACION	A						A	A	C	A	
15												
16												
17												
18												
19												
20												
30												

C= Coordinador General de Comités
A= Instituciones de Apoyo a cada Comité

**ORGANIZACIÓN PARA LA ATENCION DE DESASTRES
REGIONAL
MATRIZ DE ASIGNACION DE FUNCIONES**

		1	2	3	4	5	6	7	8	9	10	11	12
	COMITES DE APOYO	Monitoreo, Alerta	Comunicaciones	Búsqueda, Rescate y Evacuación	Seguridad	Transporte	Albergues y Alimentación	EDAN	Salud	Materiales Peligrosos	Protección Forestal	Gestión Cooperación Internacional	
No.	INSTITUCIONES												
1	MGR	C	C			A	A	C	A	A	A	A	
2	FF.AA.	A	A	C	A	A	A	A	A	A	A		
3	CUERPO DE BOMBEROS		A	A			A	A	A	A	A		
4	CRUZ ROJA COLOBIANA		A	A			A	A	A			A	
5	SECRETARIA DE SALUD		A				A	A	C	A			
6	DEFENSA CIVIL	A	A			A		A			C		
7	SECRETARIA DE EDUCACION						A	A			A		
8	SECRETARIA GOBIERNO	A	A					A					
9	GOBERNACION						A	A			A		
10	POLICIA NACIONAL		A	A	C			A		A	A		
11	UNGR	A	A			A		A					
12	MINANBIANTE		A					A					
13	MUNICIPALIDAD				A	A	C	A	A		A		
14	FM	A						A	A	C	A		
15	ARMADA N					C		A					
16	SEC DE RELAC. EXTERIORES											C	
17													
18													
19													
20													

C= Coordinador General de Comités
A= Instituciones de Apoyo a cada Comité

EVALUACION DE AREAS PRIORITARIAS

AREA			
AGUA Y SANEAMIENTO			
	SITUACION	ACCIONES COPECO / OTROS	ACCIONES ESTRATEGICAS CMGR
PARTICIPACION COMUNITARIA			
AGUA: <i>f</i> Acceso. <i>f</i> Cantidad. <i>f</i> Calidad. <i>f</i> Instalaciones y enseres para el consumo.			
EVACUACION DE EXCRETAS: <i>f</i> Numero de letrinas y acceso. <i>f</i> Diseño y construcción.			
LUCHA ANTIVECTORIAL: <i>f</i> Protección personal y familiar. <i>f</i> Medidas de protección física, ambiental y química. <i>f</i> Practicas adecuadas en la aplicación de métodos químicos de lucha antivectorial			
GESTION DE LOS DESECHOS SÓLIDOS: <i>f</i> Recolección y eliminación.			
AVENAMIENTO: <i>f</i> Adecuadas técnicas para evitar las aguas residuales.			

Protocolos de Atención de Emergencias y desastres

<i>f</i> Programas sobre la higiene son claros y sencillos y del conocimiento de la población			
NUTRICION			
PARTICIPACION COMUNITARIA			
SUMINISTRO DE NUTRIENTES: <i>f</i> Acceso a alimentos básicos. <i>f</i> Acceso a la leche materna. <i>f</i> Acceso a fuentes adicionales			
CALIDAD E INOCUIDAD DE LOS ALIMENTOS: <i>f</i> Brotes de enfermedades transmitidas por los alimentos distribuidos. <i>f</i> Calidad de los alimentos, Controles de calidad ajustadas a las normas gubernamentales oficiales. <i>f</i> Verificación sistemática de la calidad, Estructuras de almacenamiento adecuadas.			
ACEPTABILIDAD DE LOS ALIMENTOS: <i>f</i> Consulta a la población acerca de la aceptabilidad e idoneidad de los alimentos. <i>f</i> Acorde con costumbres y tradiciones de la región / país.			
MANIPULACIÓN E HIGIENE DE LOS ALIMENTOS: <i>f</i> Brotes de enfermedades transmitidas por alimentos..			

Protocolos de Atención de Emergencias y desastres

<p><i>f</i> Almacenamiento, preparación, cocción y consumo de alimentos reúnen condiciones aceptables.</p> <p><i>f</i> Utensilios de cocina e higiene necesarios, instalaciones higiénicas para la preparación de alimentos en forma segura.</p>			
<p>MALNUTRICION:</p> <p><i>f</i> Aumento de los niveles de malnutrición.</p> <p><i>f</i> Causas identificadas.</p> <p><i>f</i> El personal involucrado tiene formación sobre los principios de la alimentación de los lactantes y niños pequeños en las situaciones de emergencia.</p>			
ASISTENCIA ALIMENTARIA			
<p>PARTICIPACION COMUNITARIA</p>			
<p>NECESIDADES EN MATERIA ALIMENTARIA:</p> <p><i>f</i> Disponibilidad local y repercusión en el mercado</p> <p><i>f</i> La aceptabilidad y preparación local.</p> <p><i>f</i> La conveniencia y composición desde el punto de vista nutricional.</p> <p><i>f</i> La necesidad de combustible para prepararlos.</p> <p><i>f</i> Fuentes de ingreso y estrategias de Supervivencia.</p>			
<p>SELECCIÓN DE BENEFICIARIOS:</p> <p>Objetivos de selección de beneficiarios</p> <p><i>f</i> son acordados entre autoridades coordinadoras, representantes de ambos sexos de la población afectada y organismos de ejecución.</p>			

Protocolos de Atención de Emergencias y desastres

<ul style="list-style-type: none"> <i>f</i> Criterios de selección debidamente documentados. <i>f</i> Sistema de distribución es objeto de monitoreo para garantizar cumplimiento de objetivos. 			
<p>GESTION DE RECURSOS:</p> <ul style="list-style-type: none"> <i>f</i> Practicas de administración seguras. <i>f</i> Depósitos seguros, limpios, protegen contra daños y perdidas. <i>f</i> Productos inspeccionados periódicamente, certificación y eliminación según procedimientos estándar. <i>f</i> Verificación física periódica contra inventarios. <i>f</i> Contratación de bienes y servicios es transparente. <i>f</i> Accesibilidad a la información. <i>f</i> Sistemas de contabilidad y de control de suministros confiables 			
<p>LOGISTICA:</p> <ul style="list-style-type: none"> <i>f</i> Se ha establecido la cadena logística (Compra, documentación, transporte, almacenamiento y distribución). <i>f</i> Impacto en el mercado local. <i>f</i> Se comparte la información en miras de una mejor planificación Interinstitucional. <i>f</i> Personal especializado en el manejo logístico de los suministros. 			
<p>DISTRIBUCION:</p> <ul style="list-style-type: none"> <i>f</i> Población informada sobre mecanismos. <i>f</i> Los beneficiarios reciben la cantidad y tipo previsto de suministros. <i>f</i> La distribución en lugares de fácil acceso y en momentos apropiados. <i>f</i> Los beneficiarios participan en la definición del método de distribución. 			

Protocolos de Atención de Emergencias y desastres

<p><i>f</i> Al decidir la frecuencia de la distribución se toma en cuenta: Costo de transporte, tiempo y seguridad</p> <p><i>f</i> Control de Distribución establecido claramente con la población beneficiaria (Censo, tarjetas, boletas, etc.)</p>		
REFUGIOS		
PARTICIPACION COMUNITARIA		
<p>CONDICIONES DE VIVIENDA (REFUGIO):</p> <p><i>f</i> Superficie Cubierta por persona es de 3.5 a 4.5 m.</p> <p><i>f</i> Ventilación e iluminación natural y artificial.</p> <p><i>f</i> Calidad de los materiales de construcción del refugio.</p> <p><i>f</i> Posee todas las áreas necesarias (Duchas, sanitarios, comedor, enfermería, otros)</p>		
<p>VESTUARIO:</p> <p><i>f</i> Se provee cantidad y tipo de vestuario apropiado de según sexo, edad y clima.</p> <p>Se provee de ropa de cama en cantidad y tipo adecuados.</p>		
<p>EMPLAZAMIENTOS (Asentamientos):</p> <p>Para la instalación de un emplazamiento se ha considerado:</p> <ul style="list-style-type: none"> x La información generada por el medio físico. x Las amenazas reales o potenciales. x La duración máxima estimada del asentamiento. 		

Protocolos de Atención de Emergencias y desastres

<ul style="list-style-type: none"> x La densidad de población preferida en el asentamiento. x El grado de integración de la población desplazada en la población huésped. x Acceso a vehículos pesados y livianos. x Esta cerca de instalaciones y servicios sociales y económicos existentes. x Se dispone de agua suficiente para cocina, bebida, higiene personal y saneamiento. x Esta situado a no menos de tres metros sobre el nivel previsto de la capa freática en la estación lluviosa. x Los derechos relativos a la tierra se establecen antes de la ocupación. x El tipo de suelo es apto para cavar y para la infiltración. x Se dispone de tierra suficiente y apropiada para los niveles requeridos de agricultura y cría de animales. Se comprende el impacto de estas actividades y se negocia el uso de la tierra cuando es necesario. x El emplazamiento no es propenso a enfermedades endémicas que podrían afectar a los habitantes o a su ganado, al estancamiento de agua ni a las inundaciones, no esta situado en zonas sísmicas, con riesgo de derrumbes, deslizamiento o al alcance de la actividad volcánica. <p>Se establecen terrenos para ampliaciones futuras.</p> <p>Hay previstas instalaciones sociales como mercados, locales de culto, cementerios, instalaciones para servicios de salud, deposito de desechos sólidos, puntos de abastecimiento de agua, centros comunitarios y de nutrición, áreas de recreo.</p>			
--	--	--	--

SALUD			
PARTICIPACION COMUNITARIA			
MANEJO DE INFORMACIÓN: <i>f</i> En fases iniciales, el sistema de información sanitaria se concentra en la demografía, la mortalidad y sus causas, la morbilidad. <i>f</i> Los datos sobre mortalidad se obtienen de los servicios de salud y la comunidad, incluido el personal de cementerios. <i>f</i> Los datos sobre morbilidad por enfermedades, lesiones y trastornos de la salud se obtiene de servicios de salud que prestan servicios ambulatorios, centros de nutrición, salud, programas de alimentación y agentes de salud de la comunidad. <i>f</i> La autoridad sanitaria local administra el sistema de información y da a conocer los datos con frecuencia, utiliza formularios estándar y métodos normalizados de compilación, asiento y análisis de datos. <i>f</i> Evaluación periódica del sistema de información sanitaria. <i>f</i> Adecuado examen de los datos por parte de las autoridades sanitarias locales. <i>f</i> Los hombres y mujeres de las zonas afectadas participan activamente de los programas sanitarios establecidos.			
ACTIVIDADES PROGRAMATICAS:			
Prioritarias (Agua, saneamiento, alimentos, nutrición, refugios).			

Protocolos de Atención de Emergencias y desastres

INSTALACIONES: <i>f</i> Instalaciones operando y capacidad. <i>f</i> Instalaciones sanitarias afectadas y dañadas.			
---	--	--	--

EQUIPAMIENTO SALA DE SITUACION

ANEXO 6

1	Electricidad AC 110 V.
2	Ventilación natural y artificial adecuada.
3	Iluminación natural y artificial adecuada.
4	Dos computadoras con fax Modem, habilitados para correo electrónico e Internet, con su estación de trabajo independiente.
5	Pizarra acrílica y marcadores.
6	Rotafolio, papel y marcadores.
7	Mesa de conferencias para 12 personas.
8	TV y VHS.
9	Proyectos de acetatos.
10	Fotocopiadora.
11	Dos líneas telefónicas dedicadas para Fax
12	Dos líneas telefónicas dedicadas para voz.
13	Radio base en VHF o UHF
14	Dos equipos de radio comunicación portátiles (c/u con batería de repuesto y cargadores inteligentes)
15	Hojas cartográficas del país y zonas de impacto.
16	Archivo metálico
17	Estante para documentación
18	Directorio Telefónico Publico y Directorio Institucional, Sedes, ONGs, Embajadas, Oficinas Gubernamentales, Proveedores, etc.
19	Dos equipos fax (saliente / entrante)
20	Dos equipos telefónicos (salida directa)
21	Lámpara de emergencia (Pared)
22	Dos linternas de mano
23	Botiquín de Primeros Auxilios.
24	2 Extensiones eléctrica (5 mts)
25	3 Protectores de picos (Regletas)
25	Suministros de Oficina (Lápiz grafito, sacapuntas, Tinta, Cinta adhesiva, Papel Bond, plástico transparente, tijeras, grapas, engrapadoras, perforadoras, carpetas para archivar, almohadilla, Masking, tape, otros.

CMGR MUNICIPAL
MARCO SITUACIONAL

ANEXO 7

SIT / REP____
FECHA_____

Tipo de evento:	Fecha de inicio (MM/DD/A ^` Fecha a	Hor a
Declaratoria de Alerta		
emitida Declaratoria de Alerta	____/____/____	
emitida Declaratoria de Alerta	____/____/____	
emitida Declaratoria de Emergencia	____/____/____	
Resumen Informe Técnico – Científico:		Fuente s
Area geográfica de afectación (Departamento / Municipio):		

**Evolución del
evento:**

Resumen Informes Sedes Regionales en el país:

Recursos disponibles (Administrativos, financieros, logísticos, otros):

Requerimientos identificados: Administrativos, financieros, logísticos, otros):

AGUA Y SANEAMIENTO			
	SITUACION ACTUAL	ACCIONES GOBIERNO-OTROS	ACCIONES ESTRATEGICAS CARE
<i>f</i> PARTICIPACION COMUNITARIA: <i>f</i> AGUA: <i>f</i> EVACUACION DE EXCRETAS. <i>f</i> LUCHA ANTIVECTORIAL: <i>f</i> GESTION DE LOS DESECHOS SÓLIDOS: <i>f</i> AVENAMIENTO:			
NUTRICION			
<i>f</i> PARTICIPACION COMUNITARIA: <i>f</i> SUMINISTRO DE NUTRIENTES: <i>f</i> CALIDAD E INOCUIDAD DE LOS ALIMENTOS: <i>f</i> ACEPTABILIDAD DE LOS ALIMENTOS: <i>f</i> MANIPULACIÓN E HIGIENE DE LOS ALIMENTOS: <i>f</i> MALNUTRICIÓN:			
ASISTENCIA ALIMENTARIA			
<i>f</i> PARTICIPACION COMUNITARIA:			

Protocolos de Atención de Emergencias y desastres

<ul style="list-style-type: none"> <i>f</i> NECESIDADES EN MATERIA ALIMENTARIA: <i>f</i> SELECCIÓN DE BENEFICIARIOS : <i>f</i> GESTION DE RECURSOS: <i>f</i> LOGÍSTICA: <i>f</i> DISTRIBUCIÓN: 			
REFUGIOS			
<ul style="list-style-type: none"> <i>f</i> PARTICIPACION COMUNITARIA: <i>f</i> CONDICIONES DE VIVIENDA (REFUGIO): <i>f</i> VESTUARIO: <i>f</i> ARTICULOS DE HIGIENE PERSONAL Y DOMESTICOS: <i>f</i> EMPLAZAMIENTOS (Asentamientos) 			
SALUD			
<ul style="list-style-type: none"> <i>f</i> PARTICIPACION COMUNITARIA: <i>f</i> MANEJO DE INFORMACIÓN: <i>f</i> ACTIVIDADES PROGRAMATICAS: <i>f</i> INSTALACIONES: <i>f</i> REQUERIMIENTOS: 			

EQUIPO DE EVALUACION DE DAÑOS Y ANALISIS DE NECESIDADES

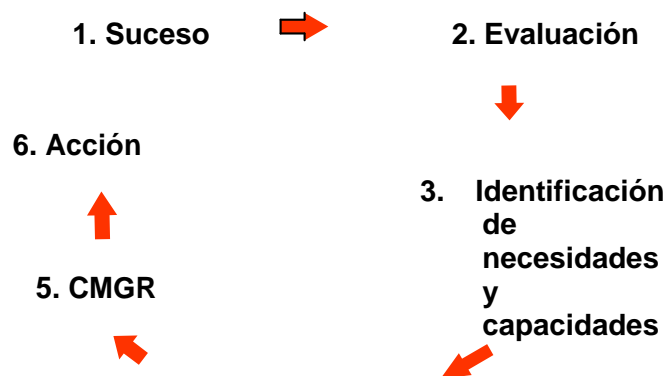
EDAN

El desastre como suceso que afecta la vida, los bienes de las familias en una comunidad y el medio ambiente, y como efecto de las condiciones de riesgo existentes en nuestras comunidades y ciudades, exige identificar y registrar los daños con la finalidad de priorizar las acciones de atención inmediata y definir las áreas de intervención de CMGR MUNICIPAL. Por lo cual se requiere de los elementos, métodos y técnicas para la recolección de datos y la elaboración de informes, en situaciones de desastres.

Problemas comunes a los Desastres Naturales

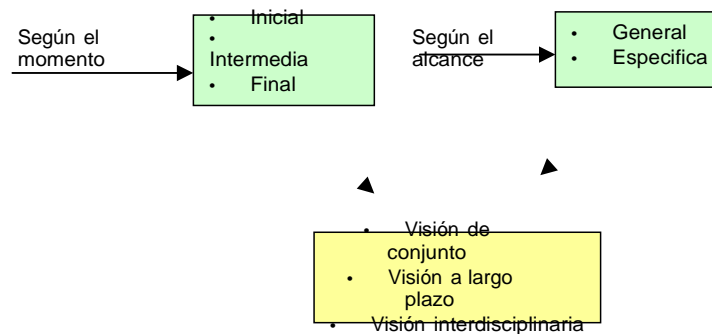
- Impacto Social
- Enfermedades Transmisibles
- Desplazamiento de población
- Condiciones climáticas
- Alimentos y Nutrición
- Agua y Saneamiento
- Salud Mental
- Daños a la Infraestructura

1. ENFOQUE



4. Prioridades

- 1. Evento:** Caracterización de la amenaza, identificación de condiciones de Vulnerabilidad, estimación cuali y cuantitativa del riesgo post-evento y Diagnóstico de la situación.
- 2. Evaluación:** Comprende en sí la identificación y registro cualitativo y cuantitativo, de la extensión, gravedad y localización de los efectos de un evento destructivo.



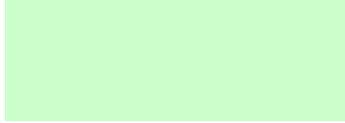
Recolección de datos: Por medio de vuelos de reconocimiento, reconocimiento directo / en superficie, encuestas por muestreo, medios de comunicación, sensores remotos, otras fuentes

Areas de
evaluación:

4 Prioridades

3. Necesidades: Se deberá precisar:

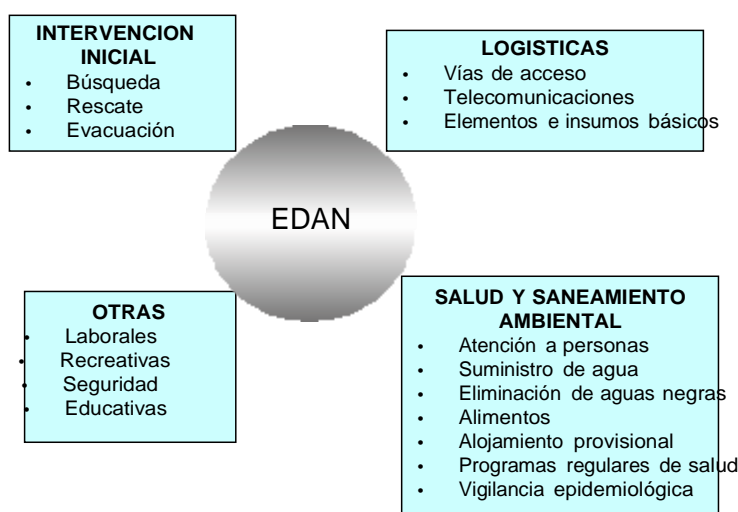
- ¾ Salud
- ¾ Líneas Vitales
- ¾ Infraestructura productiva
- ¾ Vivienda y Edificaciones Públicas



- x Información Previa.
- x Determinación del Impacto.
- x Constatar necesidades.
- x Identificación de los recursos locales.
- x Precisar necesidades que requieren apoyo externo.



EVALUACION



5. CMGR

Las acciones de Evaluación de Daños y Análisis de Necesidades deben ser realizadas por funcionarios de la organización en estrecha coordinación con autoridades locales, regionales y nacionales; esto implica la conformación de equipos multidisciplinarios para la atención en áreas específicas (Saneamiento ambiental, Salud, otras)

Las operaciones de evaluación requieren de un financiamiento adecuado y disponible de inmediato para la ejecución, prevalece el criterio de la utilización de tecnología apropiada.

Las operaciones a realizar deben tener una Visión de largo plazo, que sustente la búsqueda de las áreas de intervención para la organización

6. Acción:

La información obtenida permite definir la mejor designación y programación de los recursos por parte de la Misión, incluyendo las personas, equipos y provisiones, primero para hacer frente a objetivos específicos de ayuda y luego para cumplir con las metas de recuperación y desarrollo. Durante este periodo, la evaluación ofrece información sobre el progreso de la recuperación, estableciéndose las áreas que requieren de mayor análisis e intervención. Basado en la información obtenida se identificaran las áreas de intervención y se desarrolla la planificación y ejecución de los planes. Se consideran ejes fundamentales en las Acciones: una intervención que sea **Participativa, Oportuna, Apropiada y Suficiente.**

2. EQUIPO EDAN

2.1 Perfil:

- 2..1.1 Conocimiento y experiencia en temática como: Gestión del Riesgo, Evaluación de Daños y Análisis de Necesidades (EDAN)¹, Administración de Desastres, Manejo de Albergues, Manejo Logístico de Suministros.
- 2..1.2 Conocimiento y dominio amplio de la Carta Humanitaria y Normas Mínimas de Respuesta Humanitaria en Casos de Desastres²
- 2..1.3 Capacidad de trabajo en equipo.
- 2..1.4 Manejo de Información Previa de las zonas a evaluar.
- 2..1.5 Capacidad para establecer niveles adecuados de coordinación con las estructurales locales, regionales, nacionales así como Organismos internacionales y otros involucrados en las operaciones.
- 2..1.6 Habilidad para redactar informes.
- 2..1.7 Capacidad para organizar su trabajo y manejo de recurso humano / logístico.
- 2..1.8 Habilidad para manejo de equipos de radio comunicación y solución de los problemas más comunes.
- 2..1.9 Habilidad para manejo de equipos como Computadoras, fax, impresoras, fotocopadoras.

2.2. Información Previa

- 2..2.1 Población
- 2..2.2 Condiciones climáticas
- 2..2.3 Condiciones de salud: perfil epidemiológico
- 2..2.4 Antecedentes sociales y políticos
- 2..2.5 Idiosincrasia de la población: costumbres, tradiciones, cultura alimenticia
- 2..2.6 Recursos disponibles: instituciones presentes, recursos humanos, capacidades de las comunidades
- 2..2.7 Infraestructura de servicios

¹ Taller Evaluación de Daños y Análisis de Necesidades. OFDA-LAC.
² Proyecto de la Esfera

2..2.8 Historia de
desastres

2..2.9 Posibles
contactos

2.3. **Desplazamiento Equipo EDAN**

Para determinar el o los equipos EDAN a desplazar a la o las zonas de evaluación se tendrá en cuenta aspectos como:

- a. Tipo de evento
- b. Magnitud
- c. Areas afectadas inicialmente
- d. Pronostico Técnico – científico
- e. Dimensión del área geográfica a evaluar.
- f. Accesibilidad a la zona.
- g. Otros eventos asociados al inicial.

2.4. **Integración del equipo:**

El equipo EDAN podrá estar integrado por diversos funcionarios según las diversas especialidades que se requieren evaluar por ejemplo. Estructuras y edificaciones, saneamiento ambiental, control epidemiológico, manejo de suministros, administración de albergues, etc. al menos, un equipo EDAN tendrá:

- x **Un Coordinador de
Equipo**
- x **Dos Evaluadores
capacitados**

2.5. **Actividades:**

- x Establecer un Plan Inicial de Trabajo para las operaciones
- x Desplazarse y trabajar directamente en el terreno,
- x Coordinar con las Sedes Regionales de la Misión más cercana.
- x Establecer contacto inmediato con la estructura local a cargo de las operaciones.

- x Establece un nivel de coordinación y de flujo de información ágil y eficiente que garantice el éxito de las operaciones.
- x Registrar la información en los formatos correspondientes emitiendo un primer Informe (**Informe Preliminar**) en las primeras 24 horas de acceso la zona de desastres. ([Evaluacion Preliminar EDAN 3-3.xls](#))- Este Informe deberá ser enviado a la Unidad de Comunicaciones..

Protocolos de Atención de Emergencias y
desastres

x A 72 horas elaborar y enviar a la Unidad de Comunicaciones el Informe de Evaluación

Complementaria: [Evaluacion Complementaria EDAN 10-10.xls](#)

x Garantizar la entrega de los informes a la Unidad de Comunicaciones en forma ágil y oportuna.

x Elabora y presenta un Informe Final de las Operaciones al Equipo de Respuesta de Emergencia.

Recursos Equipo EDAN

¥	ITEM
	Vehículo todo terreno en excelentes condiciones
	Equipo de radio comunicación, programable manualmente, con frecuencias de la Organización programadas, antena instalada y operando en vehículo.
	Monto económico para combustible e imprevistos (según zona, rutas y condiciones)
	2 Teléfonos celulares (Línea entrante y saliente habilitadas)
	2 Baterías de reposición
	2 Cargadores Inteligente para Teléfono Celular
	2 Cargadores para Teléfono Celular en vehículo
	2 Equipos portátiles de radio comunicación
	2 Batería de reposición
	2 Cargadores Inteligente para Radio
	1 Computadora portátil (Fax Modem / Internet --- Cuenta correo electrónico configurada) con accesorios (cable alimentación / Mouse)
	Hojas cartográficas de la o las regiones a evaluar.
	Documento Información Previa
	Formularios de Evaluación.
	Lápiz Grafito
	Lápiz Tinta
	Borrador
	Libreta de anotaciones
	Regla
	Linterna de mano.
	Botiquín de Primeros Auxilios
	Kit de herramientas básicas (desarmadores, cinta adhesiva, alicate, otros)

TERREMOTOS

Earthquake Engineering Research Center (EERC).

<http://nisee.berkeley.edu>

Incluye links para todas las bases de datos que EERC tiene disponibles en la red: Earthquake Engineering Abstracts; Engineering Reports; software para ingeniería estructural, sistemas de protección, recursos para capacitación. Existe también una nueva sección llamada "Lessons from Loma Prieta" que incluye reportes sobre los efectos en la ingeniería, que provocó el terremoto en Loma Prieta, imágenes seleccionadas, así como otra información sobre investigación en ingeniería estructural.

The Earthquakes and Megacities Initiative (EMI)

<http://www-megacities.physik.uni-karlsruhe.de>

La EMI es una organización científica internacional y no gubernamental dedicada a promover los preparativos, mitigación y recuperación en caso de que ocurra un terremoto en grandes áreas urbanas (megaciudades). Sus esfuerzos se enfocan en desarrollar la capacidad de estas ciudades de países desarrollados donde los efectos de los terremotos podrían tener efectos devastadores sobre las personas, su economía, cultura y ambiente.

Earthquake Engineering Research Institute.

<http://www.eeri.org/titlepage.html>

EERI es una sociedad técnica nacional, sin fines de lucro, conformada por ingenieros, geocientíficos, arquitectos, planificadores, oficiales públicos, y científicos sociales, incluyendo investigadores, profesionales en práctica, educadores, oficiales gubernamentales y reguladores de código de construcción, todos interesados en la mitigación de riesgos de terremotos. Este sitio proporciona información general sobre el Instituto, una lista de futuras reuniones del EERI y otros eventos, descripciones de los servicios que brinda EERI, un catálogo de publicaciones, diapositivas y videos disponibles en el Instituto, así como otra información y noticias sobre mitigación de riesgos de terremotos. Cuenta además, con reportes completos de visitas de reconocimiento (trabajo de campo).

Earthquake Hazards Program - Northern California.

<http://quake.wr.usgs.gov>

Esta página permite iniciar cualquier búsqueda sobre sismos ya que cuenta con información acerca de los últimos eventos sísmicos, preparativos en casos de riesgos de terremoto, y todos los aspectos relacionados con estos eventos. Existe también una sección completa sobre el terremoto en San Francisco en 1906 y una gran lista de otros sitios con este tipo de información.

<http://www.eqnet.org>

Protocolos de Atención de Emergencias y desastres

publica reportes y artículos, conduce seminarios y conferencias y brinda financiamiento parcial a estudiantes. Temas como ingeniería sísmica, terremotos, análisis de riesgo, diseño de metodologías, entre otros, son analizados.

Observatorio Sismológico del SurOccidente, Cali. Colombia.

<http://www.ingeomin.gov.co/>

Incluye información acerca de la misión, actividades y personal del Observatorio. Ofrece algunas secciones con información sobre reportes de sismos especiales y de sismicidad mensual, artículos, ponencias en eventos, proyectos, reporte mensual de charlas impartidas a estudiantes como parte de las actividades y boletines SNDAT (Sistema Nacional de Detección y Alerta de Tsunami), que proporciona información sobre los últimos eventos acaecidos.

Southern California Earthquake Center.

<http://www.scec.org>

El SCEC es un Centro de Ciencia y Tecnología de la Fundación Nacional de Ciencia que une a científicos para una investigación conjunta para la reducción de la vulnerabilidad ante los riesgos de desastres en el sur de California. La misión formal del Centro es promover la reducción de los riesgos a los terremotos a través de la elaboración de estimaciones sobre cuando y donde ocurrirán terremotos cuyos efectos serían considerables, cálculos sobre el posible movimiento de tierra, y distribución de información sobre SCEC y enlaces a sus miembros de instituciones académicas. En este sitio están también disponibles las listas tanto de la revista como de las publicaciones de SCEC. Visite también el Earthquake Hazard Analysis Map, un mapa con los terremotos que podrían ocurrir en el sur de California.

SSA. The Seismological Society of America.

<http://www.seismosoc.org>

Recursos sísmológicos para maestros. Publica dos boletines: Boletín de la SSA, bimensual y el Seismological Research Letters. Proporciona una lista de materiales de referencia que pueden ser utilizados en la enseñanza de temas relacionados con sismología. Los recursos se muestran en siete categorías: información de referencia, mapas, sets de diapositivas, video tapes, hardware/software, sismógrafos y bases de datos. Recursos sísmológicos para maestros. Publica dos boletines: Boletín de la SSA, bimensual y el Seismological Research Letters. Proporciona una lista de materiales de referencia que pueden ser utilizados en la enseñanza de temas relacionados con sismología. Los recursos se muestran en siete categorías: información de referencia, mapas, sets de diapositivas, video tapes, hardware/software, sismógrafos y bases de datos.

The Multidisciplinary Center for Earthquake Engineering Research (MCEER) Home Page.

<http://mceer.buffalo.edu>

Este sitio ofrece una amplia variedad de recursos así como enlaces a otros sitios que contienen información sobre ingeniería estructural y mitigación de riesgos naturales. El menú principal destaca una conexión interactiva a la base de datos Quakeline de la MCEER, datos sobre MCEER, una lista de los reportes técnicos del Centro que le brinda la opción de ordenar información, una lista extensa de próximas conferencias y acceso a muchos otros recursos de información producidos por el Centro.

National Earthquake Information Center. World Data Center for Seismology Denver.

<http://neic.usgs.gov/neis/bulletin/bulletin.html>

El boletín Earthquake Bulletin es manejado por el National Earthquake Information Service (NEIS) del U. S. Geological Survey como parte del proyecto de cooperación del Council of the National Seismic System. Contiene mapas regionales, la ubicación y la magnitud de los eventos de mayor magnitud más recientes. Incluye mapas y listados de los terremotos ocurridos en Estados Unidos por Región, la actividad sísmica de los últimos 7 y 30 días. También, en este sitio se puede encontrar enlaces a otros sitios de la USGS sobre actividad sísmica.

DESLIZAMIENTOS

Dirección General para la Prevención y Atención de Desastres de Colombia, Sección de Deslizamientos.

http://www.dgpdp.gov.co/acerca/fen_desliza.htm

Sección especial del sitio web de la SNPAD dedicada al fenómeno de deslizamientos, explica qué es este fenómeno, las formas más frecuentes en que se presentan, da algunas medidas de seguridad antes, durante y después de un evento de este tipo.

Real Time" Monitoring of an active landslide above hightway 50, California.

<http://vulcan.wr.usgs.gov/Projects/CalifLandslide/framework.html>

Información sobre el monitoreo en tiempo real que hace USGS/Cascades Volcano Observatory, Vancouver, Washington . Brinda datos e imágenes en tiempo real, información anual de la actividad volcánica y su relación con posibles deslizamientos, cuenta con un archivo de fotos y links a otros sitios de interés.

Geologic Hazards Landslides.

<http://landslides.usgs.gov/>

Información sobre deslizamientos de tierra e índices de publicaciones disponibles sobre el tema tanto en línea como el documento impreso.

National Landslide Information Center

http://landslides.usgs.gov/html_files/nlicsun.html

Este sitio web brinda información especial para profesores y estudiantes; eventos recientes; imágenes y publicaciones y proyectos en ejecución.

HURACANES

Huracan.net.

<http://www.huracan.net>

Sitio disponible en español e inglés. Cuenta con información necesaria para estar preparado para la temporada de huracanes. Dispone de los pronósticos del Centro Nacional de Huracanes y de condiciones del tiempo, así como de gráficos y fotografías. Tiene a disposición un manual en español e inglés, con información básica sobre los huracanes, desde como se forman, hasta como se seleccionan los nombres.

National Hurricane Center. Tropical Prediction Center (NCEP).

<http://www.nhc.noaa.gov>

Proporciona una descripción de los objetivos y actividades del Centro, así como con información detallada sobre Ciclones, Tormentas, datos históricos, imágenes de satélite, etc.

Protocolos de Atención de Emergencias y
desastres

National Severe Storms Laboratory.

<http://www.nssl.noaa.gov>

Es uno de los Laboratorios de Investigación Ambiental del National Oceanic and Atmospheric Administration. Ubicado en Norman, Oklahoma, el NSSL, en colaboración con el National Weather Service, se dedica a mejorar los sistemas de alarma y pronóstico en climas severos con el fin de salvar vidas y reducir el daño a los bienes. Este sitio incluye información general acerca del laboratorio y la investigación que lleva a cabo. Para aquellas personas interesadas en climas severos (especialmente estudiantes) puede resultarles interesante el Weather Room con enlaces a otros sitios de la red.

The Federal Emergency Management Agency's Tropical Storm Watch Page.

<http://www.fema.gov/fema/trop.html>

Contiene noticias e informes de situación sobre las tormentas que están ocurriendo en este momento así como información sobre aquellos huracanes monitoreados por el FEMA.

The National Weather Service (NWS) Office of Meteorology (OM).

<http://www.nws.noaa.gov/om>

Contiene material sobre huracanes, tornados y tormentas. También ofrece las estadísticas de riesgos de 1995 así como Informes de Estudios sobre Desastres (evaluaciones efectuadas por el NWS en desastres recientes).

The Tornado Project Online.

<http://www.tornadoproject.com>

Este sitio ofrece información básica, así como datos, mitos y preguntas sobre los tornados. Igualmente cuenta con datos curiosos, experiencias personales con estos fenómenos, información sobre seguridad, historia e información sobre tornados recientes. Contiene además una lista de videos y libros disponibles del Proyecto Tornado e información sobre otros desastres.

WeatherNet Tropical Weather Products.

<http://cirrus.sprl.umich.edu/wxnet/tropical.html>

Provee información sobre tormentas tropicales incluyendo boletines del National Hurricane Centre, imágenes de satélite, mapas, reportes de reconocimiento e investigaciones. Dispone también de paquetes de software sobre versión de evaluación de rastreo de huracanes.

WMO Tropical Cyclone Programme.

<http://www.wmo.ch/web/www/TCP/trop-cyc.html>

Proporciona información sobre el Tropical Cyclone Programme de la Organización Meteorológica Mundial, el cual es parte de World Weather Watch (WWW). Incluye información sobre los objetivos, propósitos y ámbito, organización, etc.

INUNDACIONES

Dartmouth College Flood Remote Sensing.

<http://www.dartmouth.edu/artsci/geog/floods>

Es el home page del Global Flood Monitoring and Analysis Project, el trabajo de un equipo de geógrafos de Dartmouth quienes utilizan la tecnología del satélite y otros medios para mapas actualizados de inundaciones que sirvan para ayudar en el manejo y en los esfuerzos de ayuda, así como para predecir inundaciones en todo el mundo. Este

Protocolos de Atención de Emergencias y desastres

sitio incluye una base de datos (constantemente actualizada) sobre grandes inundaciones y una colección de imágenes de satélite que contiene noticias e informes de situación sobre las tormentas que están ocurriendo en este momento, así como información sobre aquellos huracanes monitoreados por el FEMA.

Floodplain Management.

<http://www.floodplain.org>

Fue creado por el Floodplain Management Association (FMA) e incluye artículos, un calendario de actividades, un índice de publicaciones disponibles, una lista de asociaciones, además de una de organizaciones y consultores involucrados con el manejo de inundaciones, un índice de revistas sobre el tema. Cuenta además con una sección con aspectos básicos sobre el manejo de inundaciones, una lista de preguntas más frecuentes acerca del sitio y, por supuesto, un catálogo con enlaces de la Red.

SEQUIAS

Drought Monitor

<http://www.drought.unl.edu/dm/index.html>

Contiene información sobre el monitoreo que se hace a las sequías en Estados Unidos, condiciones climáticas del país, un archivo de los eventos ocurridos, así como información sobre la institución.

Coping with floods information for dealing Dealing With Floods

<http://www.ag.ndsu.nodak.edu/flood/home.htm>

Información general orientada al hogar: Qué hacer antes y después de una inundación, artículos eléctricos y cuidados con la electricidad, las bases y el aspecto estructural, la limpieza después de una inundación, asuntos financieros, un evento de esta naturaleza, las mascotas y su seguridad. Enlaces a otros recursos sobre planificación en desastres.

National Drought Mitigation Center.

<http://enso.unl.edu/ndmc>

Brinda información sobre aspectos generales de las sequías, sus impactos, su planificación mediante la utilización de diferentes metodologías para el desarrollo de un plan para la atención a este tipo de fenómeno, contiene una sección dedicada a publicaciones sobre sequías, además informa sobre noticias y eventos importantes que suceden, así como enlaces a diferentes sitios web relacionados con el tema.

NOAA's Drought Information Center

<http://www.drought.noaa.gov>

Resumen de varios sitios web de la NOAA. Contiene información sobre sequía, condiciones climáticas, situación de las sequías y datos sobre los últimos eventos. Se incluyen algunos enlaces externos.

INCENDIOS

FireNet.

<http://online.anu.edu.au/Forestry/fire/firenet.html>

Sirve de apoyo a una red internacional de información sobre incendios forestales. Provee información sobre educación, capacitación de incendios, información sobre servicios especiales. Permite también el acceso a diferentes bibliotecas virtuales,

Firewise.

<http://www.firewise.org>

Es un sitio creado por personas que viven, vacacionan o poseen propiedades en áreas con riesgo a los incendios. Contiene información sobre protección en caso de incendio, así como una lista de publicaciones, videos y conferencias. Esta página interactiva permite a los usuarios enviar sus preguntas a expertos en el tema, además de inscribirse y recibir información extra cuando ésta se encuentre disponible.

Desarrollo Sostenible y Ambientes Saludables: Protección del Medio Ambiente Humano.

http://www.who.int/peh/air/vegetation_fires.htm

Este sitio presenta algunas recomendaciones y orientaciones con temas relacionados con los incendios forestales, tales como: contaminación del aire, guías para emergencias, protección de la salud pública y prevención de futuros eventos y su efectos en la salud.

The Global Fire Monitoring Center (GFMC).

<http://www.ruf.uni-freiburg.de/fireglobe/>

El GFMC ofrece información global sobre incendios en áreas con vegetación (boscosa u otro tipo, y de incendios en tierras útiles). La interpretación y los productos de síntesis del GFMC se basan en colaboraciones de una red global de instituciones nacionales e internacionales que trabajan en el pronóstico, monitoreo y manejo de incendios, incluyendo facilidades para la investigación. El sitio de GFMC cuenta con una actualización diaria en el ámbito global sobre alertas tempranas de incendios forestales, existencia de incendios, causas de los mismos y su impacto. El archivo contiene información desde que se estableció el GFMC en octubre de 1998. El GFMC representa a una alianza multiinstitucional y es una contribución de Alemania al componente de alerta temprana del EIRD.

TSUNAMIS

Pacific Tsunami Museum.

<http://planet-hawaii.com/tsunami>

Su propósito es promover la educación pública y la investigación científica, para la gente de Hawaii y de la región pacífica. Cuenta con enlaces a otros sitios sobre el tema. Proporciona información sobre exhibiciones, historias orales, etc.

Science of Tsunami Hazards.

<http://www.ccalmr.ogi.edu/STH>

Boletín publicado por la Tsunami Society. Su propósito es aumentar y diseminar el conocimiento sobre tsunamis. Algunos artículos han sido técnicamente revisados.

The National Tsunami Hazard Mitigation Program

<http://www.pmel.noaa.gov/tsunami-hazard/>

Programa diseñado para reducir el impacto de los tsunamis mediante guías de alerta, mitigación y evaluación de riesgos. Brinda información sobre advertencias y concientización sobre los tsunamis, provee datos en tiempo real, un brochure del programa, información especial para niños sobre el tema, links a otros sitios de interés, preguntas frecuentes sobre el tema, un plan para la mitigación de los daños que puede causar un tsunami, entre otra información.

Tsunami

<http://www.geophys.washington.edu/tsunami/intro.html>

Contiene información general sobre tsunamis como por ejemplo: medidas de seguridad, información sobre mitigación de este fenómeno, sistemas de alerta, estudios e investigaciones, así como enlaces a otros sitios relacionados con el tema de los tsunamis.

Tsunami Information Resource.

<http://www.geophys.washington.edu/tsunami>

Proporciona información educacional sobre tsunamis, así como sobre los recién pasados tsunamis que podría ser de interés para la investigación interdisciplinaria. Esta información es complementada por imágenes, videos y animaciones.

USC. Tsunami Research Group

<http://www.usc.edu/dept/tsunamis/>

Web site dedicado a la investigación de los tsunamis, modelos analíticos y numéricos, plan de mitigación y planificación en desastres. Contiene un mapa mundial que muestra los últimos tsunamis ocurridos alrededor del mundo, una colección de publicaciones y artículos sobre el tema, información sobre los proyectos que están ejecutando y links a otros sitios web sobre el tema.

VOLCANES

Alaska Volcano Observatory.

<http://www.avo.alaska.edu>

Dispone de información sobre la actividad volcánica en Alaska y Kamchatka, Información general: mapas, archivo de fotografías, imágenes satélite, Monitoreo de los 40 volcanes más activos en Alaska. Proporciona información adicional de otros volcanes de interés, usualmente de los más activos e información general sobre el Observatorio. Este sitio permite el enlace a otros sitios web.

Decade Volcano. Santa María, Guatemala.

<http://www.geo.mtu.edu/volcanoes/santamaria/decade.html>

El volcán santamaría, localizado al suroeste de Guatemala, es uno de los más notorios en Centroamérica. La comunidad de Santa María-Santiago, ha sido designada como "Decade Volcano" por la "International Association of Volcanology and Chemistry of the Earth's Interior (IAVCEI)" como parte del Decenio Internacional para la Reducción de los Desastres Naturales. Este sitio ofrece información sobre las erupciones de 1904, 1972 y 1930, áreas de estudio potencial, planes, reportes e informes de talleres efectuados en Quezaltenango, Guatemala, así como información sobre la Asociación.

Glossary of Volcano and Related Terminology

http://vulcan.wr.usgs.gov/Glossary/volcano_terminology.html

Página web de la USGC que ofrece un glosario sobre volcanes y la terminología relacionada con este tema. La mayoría de los términos vez están enlazados a otras páginas con más fuentes de información sobre el término.

Government of Monserrat and Montserrat Volcano Observatory.

<http://www.mvo.ms/>

Provee información actualizada sobre la actividad volcánica en Montserrat, incluyendo los boletines oficiales del Observatorio del Volcán Montserrat. Dispone también de reportes científicos del Observatorio, fotografías y videos del volcán y enlaces a otros sitios relacionados con el tema.

Michigan Technological University Volcanoes.

<http://www.geo.mtu.edu/volcanoes>

Un mapa de referencia de volcanes del mundo e información sobre eventos recientes, mitigación de riesgos volcánicos y monitoreo de la actividad volcánica (historiales), publicaciones y páginas de interés.

Mount Erebus Volcano Observatory Homepage.

<http://www.ees.nmt.edu/Geop/mevo/mevo.html>

Este sitio está dirigido principalmente a la discusión de la observación sísmica del Monte Erebus. La vigilancia sísmica y la investigación ha sido conducida por científicos del New Mexico Institute of Mining and Technology, Socorro, New Mexico, y Victoria University, de Nueva Zelandia. Esta página ofrece información sobre el monitoreo digital, localización de eventos, investigaciones, fotografías y publicaciones relacionadas con el trabajo desarrollado en el Observatorio.

Nordic Volcanological Institute (NVI).

<http://www.norvol.hi.is>

Instituto para la investigación y enseñanza de la vulcanología y campos afines. Este sitio dispone de información general sobre NORDVULC, miembros, programas de investigación, cooperación internacional, Observatorios vulcanológicos alrededor del mundo y otros servidores en vulcanología y organizaciones ambientales.

Observatorio Vulcanológico y Sismológico de Pasto. OVP-INGEOMINAS.

<http://www.ingominas.gov.co/>

Muestra los datos obtenidos de la observación continua y sistemática durante el transcurso del año. La observación se mantiene 24 horas al día. El Observatorio está encargado de los volcanes activos del Sur Occidente Colombiano (Depto. de Nariño): Galeras, Cumbrales y otros.

The Volcano Information Center

<http://magic.geol.ucsb.edu/~fisher/>

El propósito de este sitio web es de fines educativos, provee links a diferentes sitios web que brindan información general sobre vulcanología y temas relacionados. Muestra los volcanes existentes en el mundo, así como recursos de información sobre el tema, acceso a bases de datos y conferencias que ya se han realizado, mapas geológicos entre otros recursos.

TERRORISMO

Health Aspects of biological and chemical weapons

Protocolos de Atención de Emergencias y desastres

● **[European Commission's Humanitarian Aid Office \(ECHO\)](#)**



Protocolos de Atención de Emergencias y desastres

http://www.who.int/emc/deliberate_epi.html

Contiene información sobre publicaciones relacionadas con el tema del uso de agentes químicos y biológicos . Hace referencia a páginas con información sobre accidentes químicos, accidentes radiactivos, enfermedades epidémicas, noticias sobre estas enfermedades y una guía técnica en aspectos de salud pública sobre como enfrentar esos accidentes. Disponible solo en inglés.

Communicable Disease Surveillance and Response (CSR)

<http://www.who.int/emc/questions.htm>

Esta sección del sitio web del CSR contiene información para el público en general acerca de las preguntas frecuentes sobre agentes biológicos y armas químicas. Disponible solo en inglés.

OTROS