



# Estrategia Municipal de Respuesta a Emergencias

Albania, La Guajira.



Ayuda Humanitaria



Cruz Roja Colombiana  
Cruz Roja Alemana  
Cruz Roja Española



Sistema Nacional de Gestión del Riesgo de Desastres



## TABLA DE CONTENIDO

CONTENIDO .....	2
1. RESUMEN .....	5
2. OBJETIVOS.....	6
2.1. OBJETIVO GENERAL .....	6
2.2. OBJETIVOS ESPECÍFICOS .....	6
3. PERFIL GENERAL DEL MUNICIPIO.....	7
3.1. RESUMEN DE ESCENARIOS DE RIESGO PRIORIZADOS .....	18
4. ORGANIZACIÓN PARA LA RESPUESTA.....	21
4.1. NIVELES DE EMERGENCIA .....	21
4.2. NIVELES E INSTANCIAS DE COORDINACIÓN .....	23
4.3. ORGANIGRAMA DE RESPUESTA MUNICIPAL AMPLIADA.....	24
4.4. CADENA DE LLAMADAS .....	25
4.5. Directorio.....	47
5. SERVICIOS BÁSICOS DE RESPUESTA .....	27
5.1. PROTOCOLO SERVICIO DE RESPUESTA - XXXXXX .....	27
6. FUNCIONES DE SOPORTE.....	32
6.1. PROTOCOLO FUNCIÓN DE SOPORTE - XXXXXX .....	32
7. PROTOCOLOS POR EVENTO RELEVANTE .....	34
7.1. CONSOLIDADO DE EVENTOS O FENÓMENOS.....	<b>¡Error! Marcador no definido.</b>
7.2. PROTOCOLO POR XXXXXX (EVENTO, erupción volcánica, sismo, inundación, etc).....	35
7.2.1. Resumen consolidado de población e infraestructura expuesta .....	35
7.2.2. Niveles de alerta y acciones.....	35
7.2.3. Procedimiento de respuesta específico generales.....	37
7.2.4. Evacuación .....	38
7.3. Rutas, puntos y responsables .....	38
7.4. Mapa de Evacuación.....	40
7.5. Recomendaciones específicas.....	41



8.	CAPACIDADES MUNICIPALES .....	43
8.1.	Inventario de recursos por servicio de respuesta.....	43
8.2.	Mapa de capacidades .....	46
9.	ANEXOS .....	47
9.1.	Modelo para elaboración del plan de acción específico para la recuperación .....	47
9.2.	Modelo para la declaratoria de calamidad pública .....	<b>¡Error! Marcador no definido.</b>
9.3.	Modelo para la declaratoria de retorno a la normalidad .....	<b>¡Error! Marcador no definido.</b>
9.4.	Aprobación de la Estrategia .....	48





## 1. RESUMEN

La Oficina Asesora en Gestión del Riesgo de Desastres del municipio de Albania, ha elaborado esta ESTRATEGIA MUNICIPAL PARA LA RESPUESTA A EMERGENCIAS - EMRE, como una herramienta operativa que facilita la coordinación y organización de la respuesta municipal frente a las emergencias que se presenten como consecuencia de la materialización de los riesgos previamente identificados en el Plan Municipal para la Gestión del Riesgo de Desastres y que pudiesen generar daños y pérdidas para la población y el territorio.

Este documento se debe articular con el Plan Municipal de Gestión del Riesgo de Desastres – PMGRD y a su vez, con la Estrategia Departamental de Respuesta a Emergencias – EDRE, de hecho, el PMGRD y la caracterización de los escenarios de riesgo, son insumo fundamental para la elaboración de la estrategia de respuesta, ya que de allí se toman los escenarios de riesgo que serán la base para la elaboración de planes o marcos específicos de respuesta. Por lo anterior, es de gran importancia que el municipio y departamento cuente con estos instrumentos de planeación, dando cumplimiento a la Ley 1523 de 2012.

De acuerdo con las situaciones de riesgo identificadas para el municipio se puede indicar que en el municipio de Albania podrían presentarse situaciones como; inundación, colapso de estructuras, incendios forestales, contaminación de aguas, sismos, incendios por combustibles, accidentes de tránsito.

En caso de presentarse una emergencia, el CMGRD ha dispuesto de; Sirenas, emisoras, pregoneros, para dar Aviso a la comunidad, la entidad encargada de dar este aviso es el **CMGRD** quien es el punto de aviso 24 horas, 7 días a la semana, 365 días al año. Mayor información en la Oficina Coordinador de Gestión del Riesgo de Desastres del Municipio.

La implementación de la presente Estrategia amerita la participación activa de todos los actores municipales, desde el ámbito comunitario hasta el gubernamental, y en este sentido, es fundamental que todos conozcan el documento e identifiquen en él su rol y lo que se espera de ellos en el momento de la emergencia, pues sólo así se logra apropiación y entendimiento de las acciones prioritarias. De igual manera, la estrategia debe contribuir con la armonización de los roles y responsabilidades que cada entidad presente en el municipio tenga frente a la implementación de la misma. Las acciones involucran a todas las entidades públicas y privadas, organizaciones comunitarias, ONG's, familias y comunidad en general. Para lo anterior, es fundamental que el Consejo Municipal de Gestión del Riesgo – CMGRD, en cabeza del Alcalde, sumen esfuerzos para la implementación y socialización de la EMRE.



## 2. OBJETIVOS

### 2.1. OBJETIVO GENERAL

La Estrategia Municipal de Respuesta a Emergencias tiene como objetivo establecer las acciones necesarias para garantizar efectividad en la actuación interinstitucional en la respuesta local a emergencias y su articulación con la respuesta en los demás niveles de gobierno.

### 2.2. OBJETIVOS ESPECÍFICOS

- Proteger la vida, los bienes, los servicios y el medio ambiente a través de una respuesta efectiva a las emergencias.
- Mantener la gobernabilidad en las situaciones de emergencia.
- Prestar los servicios básicos de respuesta de manera eficiente, eficaz y efectiva a la población y la prestación de las funciones de soporte para la respuesta.
- Disminuir los daños y pérdidas a la población ocasionados por las emergencias.
- Establecer las bases para el proceso de recuperación en articulación con la respuesta inicial.

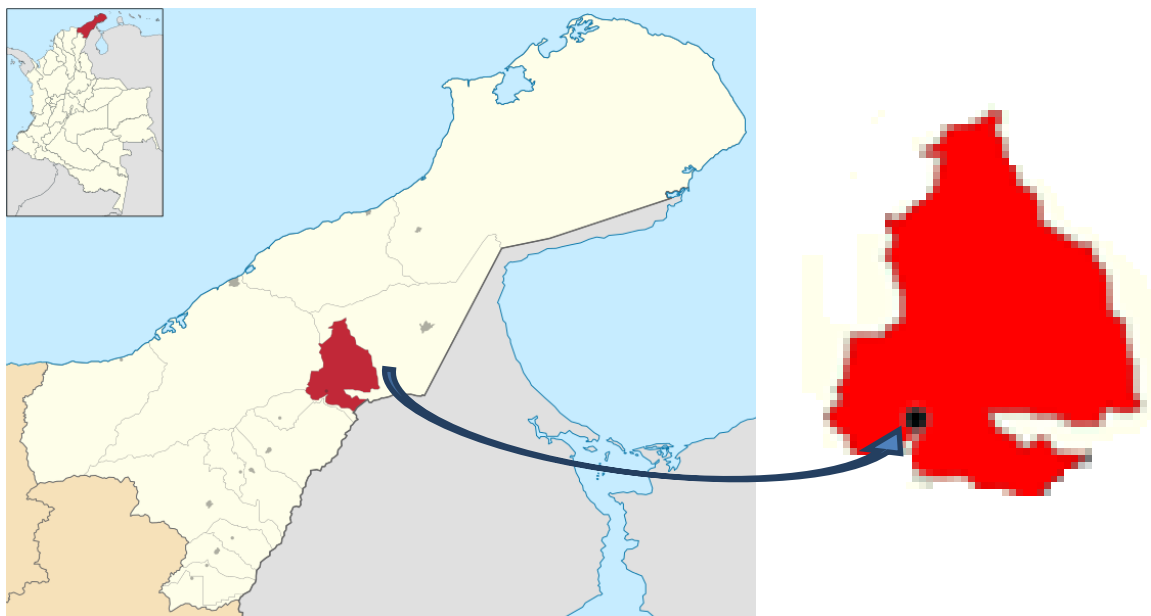


### 3. PERFIL GENERAL DEL MUNICIPIO

Localización: El Municipio de Albania se encuentra localizado en el Departamento de La Guajira, al Norte de la República de Colombia, en la Costa Caribe Colombiana en la parte más septentrional, en la zona denominada Media Guajira, a una distancia de 72 Kms de Riohacha, la Capital del Departamento de la Guajira.		
<b>Límites:</b>	<b>Norte</b>	Con el Municipio de Riohacha y Maicao
	<b>Sur</b>	Con el Municipio de Hatonuevo
	<b>Este</b>	Con el Municipio de Riohacha
	<b>Oeste</b>	Con el Municipio de Maicao y la Republica de Venezuela
<b>Coordenadas Geográficas:</b>		LATITUD NORTE: Entre los 11° 5' 2.80"N y 11° 24' 42.26"N
		LONGITUD OESTE: Entre los 72° 24' 28.86"W y 72° 39' 44.74"W
<b>Vías de acceso:</b>	<b>Terrestre</b>	Se comunica con el municipio de Maicao, Uríbia y Manaure a través de la carretera privada del CERREJON LLP que llega hasta cuatro vías, por la carretera nacional se comunica con los municipios y corregimientos del sur de la Guajira Hatonuevo, Papayal, Barranca, Fonseca, Distracción, San Juan, El Molino y Villanueva y hacia el norte con la capital del departamento de la Guajira Riohacha
	<b>Aéreo</b>	El municipio de Albania cuenta con el Aeropuerto de la Mina "CERREJON LLP" el cual le presta sus servicios para ciertas situaciones especiales.
<b>Clima:</b>	Cálido, con temperatura promedio de 28.5° C	
<b>Extensión:</b>	Urbana:	
	Rural:	
	<b>Total</b>	<b>425 Km<sup>2</sup></b>

#### Localización general del Municipio





### **Morfología:**

Albania, presenta tres conjuntos morfológicos principales: **a.** La llanura fluviomarina **b.** El conjunto de sierras, cerros, lomas, etc. Presentes en la Serranía del Perijá **c.** y parte del piedemonte (loma y cerro) de la Sierra Nevada de Santa Marta.

### **Principales Accidentes Geográficos:**

Se destacan varios accidentes notables, entre ellos loma Pelada, cerro Cuestecitas, lomas Chimbolo, sierra La Troco ó Carraipía, etc.

### **Condiciones Climatológicas e Hidrológicas:**

Son diversos los factores que interactúan sobre el territorio del Municipio de Albania, La Guajira, para potencializar su aptitud, entre estos: la temperatura, precipitación, los vientos, la humedad relativa, insolación o brillo solar, evaporación, hidrografía, caudales, etc.

El saber de las **características climáticas** es valioso para percatarnos de las épocas de siembra, los períodos en los cuales hay riesgo de derrumbes, afluencia de fuertes vientos, así como también para evaluar las especies agronómicas y/o forestales que pueden ser incorporadas al territorio para programar el uso apropiado del suelo.





La **biodiversidad**, comprendiéndose esta como la diversidad de fauna y flora, permite detectar datos de singularidad de algunas especies a nivel local, regional, nacional o internacional. Cada una de estas especies presta un servicio ecológico especial, que muchas veces es ignorado por el hombre, de ahí lo significativo de inventariar su presencia en el territorio, promocionar el desarrollo de investigaciones científicas y, la custodia de estas para su conservación y preservación (desarrollo sostenible).

### **Precipitación.**

En el Municipio de Albania, solo se presenta un piso térmico, el cálido. Esta región climática está comprendida en la zona, aproximadamente entre los 60 msnm y 800 msnm, con una variación del límite superior de más o menos 100 metros.

El periodo más lluvioso se da entre los meses de agosto a noviembre. Situación contraria sucede en el transcurso de los meses de enero, febrero y marzo. El resto del año las precipitaciones muestran claramente la escasez de lluvias que caracterizan esta zona del país. Durante los meses secos pueden caer aguaceros torrenciales, de corta duración que son insuficientes para el desarrollo de actividades agrarias.

El Municipio de Albania está ubicado en la zona de desplazamiento de la Zona de Confluencia Intertropical, la cual es efecto del enfrentamiento de los vientos alisios que provienen del hemisferio norte y del hemisferio sur. Este desplazamiento da origen a situaciones ciclónicas y anticiclónicas, durante su doble paso sobre el área y, antes y después de estos pasos. Las situaciones ciclónicas actúan como “secantes” de la atmósfera y se caracterizan por cielo despejado, viento en relativa calma, altas temperaturas y ambiente seco o de baja humedad relativa. Por el contrario el tiempo ciclónico está asociado con el cielo nublado, tiempo lluvioso y de temperaturas más bajas y estables que durante el anticiclón.

Las variaciones del Frente de Convergencia Intertropical, generan un régimen bimodal de precipitaciones, siendo los períodos de mayor pluviosidad los comprendidos entre abril y mayo en el primer semestre y, septiembre a noviembre en el segundo semestre (este semestre es el de mayor precipitación en el año). Generalmente las lluvias son intensas y de corta duración seguidas por varios días sin precipitaciones.

En lo que respecta a lluvias existe limitación para una programación sostenida interanual de cultivos, dado que se presentan fluctuaciones extremas de las precipitaciones anuales de un año a otro, puesto que existen años en que las precipitaciones totales anuales, están muy por debajo y a veces con valores (0), en comparación con los promedios mensuales multianuales de precipitación.

### **Temperatura.**

La temperatura media multianual es de 28.5°C; el valor máximo multianual o máximo maximorum es de 31°C registrado en el mes de agosto (año 2002) y, el valor mínimo



multianual es de 25.4°C, registrado en el mes de enero (año 2000). De acuerdo al promedio de la serie histórica de datos del IDEAM, a nivel mensual multianual, el mes más cálido para el municipio de Albania es agosto (29.9°C), le sigue julio (29.8°C) y junio (29.5°C); el mes menos cálido es diciembre (27.1°C), le sigue enero (27.2°C) y noviembre (27.5°C). Ver Tabla No. 1

Se puede concluir que la temperatura es, más fresca entre diciembre y enero, con una tendencia ascendente hasta agosto y luego desciende nuevamente.

### **Humedad Relativa.**

En el Municipio de Albania, la humedad relativa promedio multianual es del 72%. El mes que ha presentado el menor valor promedio multianual es Julio (67%) le siguen en orden ascendente marzo (68%), febrero y agosto con el 69%. El máximo maximorum de valor de humedad relativa registrado corresponde al mes de septiembre (97%, registrado en el año de 1997), le sigue en orden descendente octubre (94%) y diciembre (90%) y, el mínimo minimorum, corresponde a los meses de febrero (registrado en el año de 1995), marzo (registrado en el año de 1997), julio (registrado en el año de 1991) y agosto (registrado en el año de 1997) con un valor de 60% de humedad relativa cada uno.

### **Brillo Solar o Insolación.**

El brillo solar medido en horas/año, tiene incidencia en los procesos de evaporación y transpiración que suceden en la zona. De acuerdo a la estación de La Mina el valor promedio mensual multianual de brillo solar en el municipio, es de 291 horas. El máximo maximorum corresponde al mes de enero (291.1 horas, registrado en el año 1991) le sigue en orden descendente el mes de julio (284.5 horas, registrado en año 1999) y el mes de diciembre (279.5 horas, registrado en el año 1997). El mínimo minimorum, se presenta en el mes de septiembre (146 horas, registrado en el año 1998), le sigue en orden ascendente el mes de junio (149 horas, registrdo en el año 1990) y el mes de mayo (149.8 horas, registrado en el año 1993). El mayor valor multianual (sin tener en cuenta los datos faltantes de la serie histórica).

### **Evaporación.**

Consiste en el agua en estado de vapor que asciende a la atmósfera. Varios factores inciden en su formación, entre otros, el brillo solar, el tipo de suelo y la temperatura.

El promedio multianual de evaporación para el municipio, generalizado de la estación CP de La Mina, es de 2,173.4 mms, donde el máximo maximorum corresponde al mes de agosto (255 mms, cifra registrada en el año 1997) y el mínimo minimorum se presenta en el mes de diciembre (82.9 mms, cifra registrada en el año 1999). Ver Tabla No. 4.



### **Características del Viento del Municipio de Albania.**

La escala más apropiada para clasificar la velocidad de los vientos es:

- 1 Calma < 1 m/seg.
- 2 Viento débil de 1 a 4 m/seg.
- 2 Viento moderado de 4 a 8 m/seg.
- 3 Viento fuerte de 8 a 12 m/seg.
- 4 Viento constantemente fuerte de 12 a 16 m/seg.
- 5 Vientos violentos de 16 a 25 m/seg.
- 6 Huracán > 25 m/seg.

En general el Municipio de Albania está expuesto a los vientos alisios del noreste, con velocidades registradas promedios de 6.3 m/seg. (viento moderado, de acuerdo a la clasificación descrita anteriormente), siendo el mes de octubre (18 m/seg) el que presenta mayor valor promedio multianual, le sigue el mes de agosto (10.9 m/seg.). De acuerdo a la serie histórica de la estación Climatológica Principal (CP) de La Mina, y no considerando datos faltantes en la serie, el mayor valor mensual multianual (máximo maximorum) de velocidad del viento se presenta en el mes de octubre (32.9 m/seg, registrado en el año de 1997) y el menor valor (mínimo minimorum) en septiembre (3 m/seg., registrado en el año 1996), octubre (3 m/seg., registrado en el año 2001) y noviembre (3 m/seg. Registrado en el año 2001).

### **Hidrografía.**

Los aspectos generales de la hidrografía se presentan a nivel de las unidades hidrográficas más importantes del Municipio de Albania, La Guajira. Los Cuadros No. 2.4, 2.5 y 2.6 se detallan a las unidades hidrográficas del arroyo Los Remedios, arroyo Jotomahana y Tirajoncito o Bruno respectivamente, junto con alguna información sobre Aspectos Hidrográficos, Uso del Suelo, Sitios Turísticos, Diagnóstico Ambiental, etc.

Para el caso del río Ranchería, el arroyo El Salado, y El Tabaco (oferentes del río Ranchería) dado que solo parte de estos transita por el territorio de Albania, sólo se presentan los siguientes datos:

### **Río Ranchería:**

El valle del río Ranchería es un graben (una depresión tectónica) entre la Sierra Nevada de Santa Marta y la Serranía de Perijá, con estructuras sinclinales muy claras. En la región situada debajo de la falla de Oca, el río Ranchería en gran parte de su trayecto se encuentra en contacto con los acuíferos superficiales y durante los tiempos secos una gran cantidad de agua se infiltra en estas capas, conteniendo el acuífero superficial agua



de buena calidad en los alrededores del río. El río Ranchería en la Estación Cuestecitas registra un caudal medio mensual multianual de 10.55 m<sup>3</sup>/seg., un 12<sup>o</sup> máximo mensual multianual de 144.6 m<sup>3</sup>/seg. (Registrado en el mes de diciembre del año 1999) valores mínimos mensuales multianuales de 0 m<sup>3</sup>/seg. Registrado en los meses de febrero (año 2003) y marzo (años 1993 y 2003).

En términos generales, el río Ranchería es aprovechado para la provisión de aguas de los caseríos cercanos a su cauce en el Municipio de Albania y aguas arriba por acueductos de los municipios de Fonseca, Distracción, Barrancas y Hatonuevo. A partir de la salida de su valle hidrográfico, a la altura del Municipio de Distracción, el aprovechamiento es mayor, en especial para cultivos de arroz, algodón, etc.

También es destacable el uso de esta agua para la explotación minera, en especial para el proyecto del Cerrejón.

Se hace necesario resaltar una política integral de manejo ambiental de este río en concertación con los municipios por los cuales pasa, mediante sus POT municipales, proceso que se sugiere que armonicen los mismos municipios con CORPOGUAJIRA, para que no siga acumulando y magnificando problemas de contaminación (agroquímicos, etc.).

#### **Quebrada Moreno:**

Arriba de la falla de Oca existe la subcuenca de la quebrada Moreno (en el Municipio de Albania, corresponde a la microcuenca del arroyo El Salado) donde se espera infiltración directa de bastante importancia. El cauce de la quebrada Moreno, decrece a causa de infiltración o de la evapotranspiración hasta que llega a cero, siendo mayor la infiltración en los tiempos húmedos. La microcuenca del arroyo El Salado presenta deterioro por deforestación (ceiba, caracolí, etc), este arroyo forma parte de la subcuenca de la quebrada Moreno, tributario de la cuenca del río Ranchería.

#### **Arroyo Tabaco:**

Nace en el Municipio de Barrancas en la zona de Caurina, con el nombre del arroyo La Cortadera. Es un arroyo bastante intervenido. Los usos dados a las tierras (ganadería extensiva y cultivos) ha facilitado que la protección disminuya y que la erosión sea mayor; reflejo de ello es la carga de sedimentos que arrastra este arroyo, la cual es mayor que la del arroyo Bruno. De acuerdo a versiones de sus pobladores, este arroyo se seca casi por completo en épocas de verano, quedando únicamente un hilo de agua.

La parte media de la microcuenca, presenta ganadería de tipo extensivo con destrucción del bosque nativo (ceiba, caracolí, etc.) para la implantación de potreros que llegan hasta la orilla del río y desprotección forestal en las zonas aledañas a los ríos



El área de drenaje hasta la Estación Limnimétrica El Ejemplo es de 83.2 km<sup>2</sup>. En este sitio el caudal medio es de 1.53 m<sup>3</sup>/seg. Lo cual da un rendimiento de 18.4 l/seg./km<sup>2</sup>. La duración de un caudal de 1.58 m<sup>3</sup>/seg. Es de un 3.5% del tiempo. De los registros de caudales medios mensuales del IDEAM, entre 1979 y 1990, se extracta un caudal mínimo de 0.02 m<sup>3</sup>/seg. La calidad del agua es aceptable en términos generales.

**Lagunas:** En el municipio se encuentra la laguna Amaree.

**Población.**

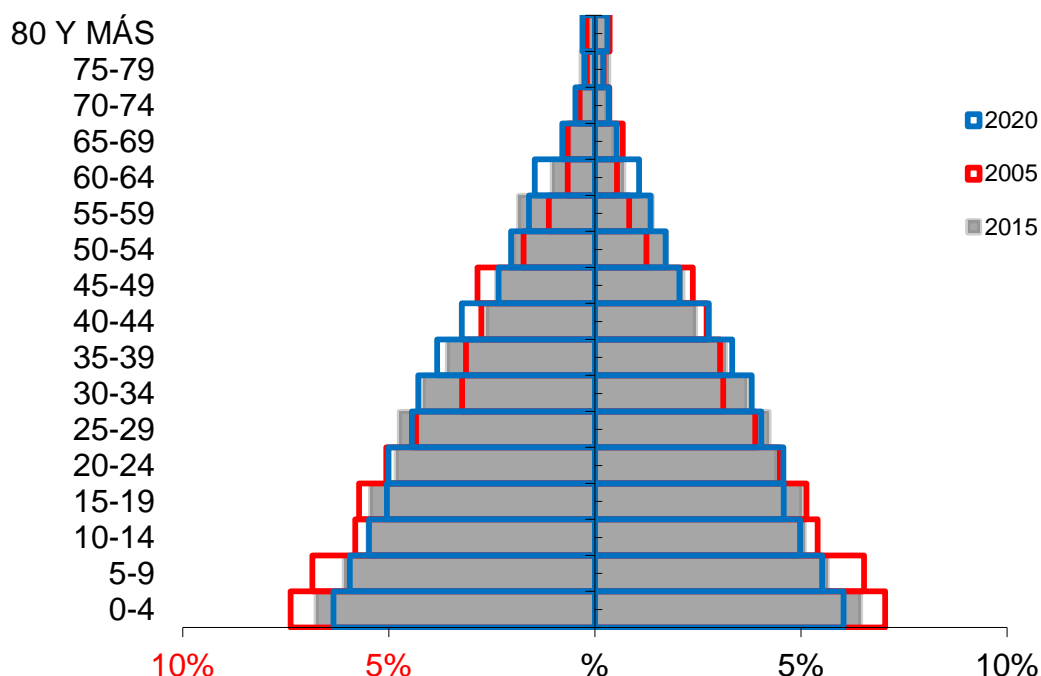
El Municipio de Albania según el censo 2005 para el 2016 cuenta con una población de 27.102 habitantes distribuidos de la siguiente forma:

En el área urbana existe una población de 14.863 habitantes, lo que constituye el 54.84% de la población total, y en la zona rural hay una población de 12.239 habitantes que corresponde al 45.15% del total de la población.

La Estructura demográfica del municipio de Albania, la vemos representada en la pirámide poblacional, la cual nos indica que es una pirámide expansiva, con una población infantil amplia y con una población mayor reducida, de tal manera que hace que la base de esta sea más amplia y su cúspide más estrecha.

Además, observamos que para el año 2015 los nacimientos han disminuido, en relación al año 2005 y la proyección es a la disminución también para el año 2020. Situación contraria en las edades entre los 25 y 39 años y de 50 a 64 años adultos y los adultos mayores los cuales han aumentado para el año 2015 y se espera que lo sigan haciendo para el año 2020. (Ver Figura 1).

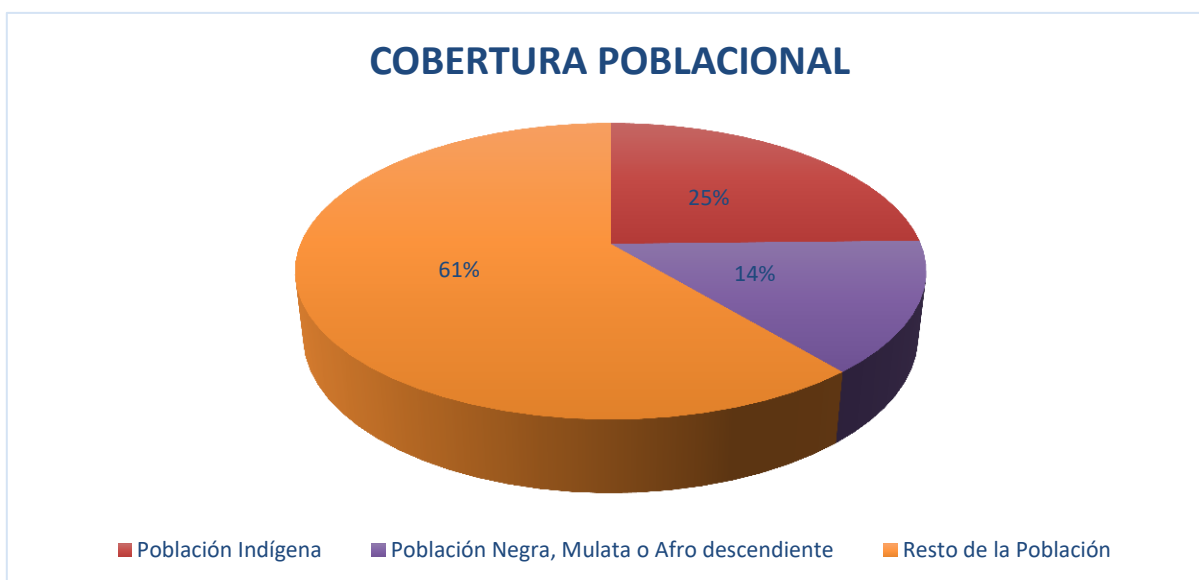
**Figura1. Pirámide poblacional del municipio de Albania. Años 2005, 2015 y 2020.**





ITEM	TOTAL	PARTICIPACION
Población Proyección DANE 2016	27.102	%
Población Indígena	6.682	24,65
Población Negra, Mulata o Afro descendiente	3.869	14,27
Resto de la Población	16.551	61,06
Total	27.102	100%

Fuente: Proyección DANE 2005





## **Economía**

La Estructura económica de un Municipio, gira en torno al desarrollo de unas actividades que se hallan inmersas dentro de los tres (3) sectores de la economía (primario, secundario y terciario), que al ser combinados y relacionados de manera directa con el tipo de la actividad económica del Municipio, y aunado a unos sistemas de producción (tierra, trabajo, capital y tecnología). Influyen en la configuración territorial e identifican las potencialidades y limitantes, bajo los principios de sostenibilidad, equidad y competitividad.

Los sectores económicos se conforman por las siguientes actividades:

Sector primario: Agrícolas, pecuarios, forestales, conservación y/o protección y minería.

Sector secundario: Industria y Agroindustria

Sector terciario: Comercio y servicios.

## **Actividades ocupacionales**

La Población Campesina se ocupa de las actividades agrícolas, destacándose como principales cultivos, los de maíz, frijol, plátano, tomate, yuca, Hortalizas. Ahuyama, Pepeno, Patilla, Lechosa.

En los últimos años dado el auge del Municipio se han establecidos establecimientos comerciales que brindan otra actividad ocupacional de la población del Municipio.

## **Agroindustria**

La Agroindustria puede y debería ocupar un renglón muy importante dentro del sistema económico del Municipio de ALBANIA; toda vez que de utilizar de los factores tan importantes como la tierra, trabajo, capital y la tecnología, situación benéfica que ha llevado al Municipio a posicionarse y consolidarse en la producción, mercadeo y comercialización en el contexto regional agroindustrial.

## **Minería**

Albania es un municipio que presenta una de las mayores riquezas en recursos naturales, ya que muy cerca de él se explota Carbón, y en un futuro cercano se dará explotación de





cal. Las compañías MERA PETROLEUMS INC. Y MILLENNIUM ENERGY INC. En adelante MERA MILLENNIUM firmó un contrato de Asociación con la Empresa Colombiana de Petróleos-ECOPETROL, para la búsqueda de hidrocarburos en el Bloque SALINAS, ubicado en el Municipio de Albania.

Actualmente están en la etapa de los estudios ambientales para obtener los permisos pertinentes. La perforación será de seis pozos exploratorios hasta alcanzar una profundidad de 8000 pies y lograr el objetivo geológico establecido por los estudios preliminares.

La ubicación geográfica de los sitios de perforación corresponde al territorio de la comunidad Guaya canal, más exactamente al lado del arroyo Makuriarap. En el área de influencia del proyecto de perforación exploratoria Bloque Salinas, se encuentran localizados los resguardos Indígenas Wayúú: de la Alta y Media Guajira y el Cuatro de Noviembre, con los cuales se iniciará el proceso de consulta, dando cumplimiento al Decreto 1320 de 1998 en sus artículos 5 “Participación de las Comunidades Indígenas en la Elaboración de los Estudios Ambientales” y 10 “Contenido de los estudios Ambientales frente al Componente Socioeconómico y Cultural.

**División político administrativa**

El perímetro urbano del Municipio de ALBANIA fue delimitado por el Instituto Geográfico Agustín Codazzi donde aparecen: (33) manzanas con sus respectivos predios.

Su área Urbana se encuentra dividida en barrios como son: Barrio 26 de Febrero, Barrio Divino Niño, Barrio el Centro, Barrio el Silencio, Barrio el Carmen, Barrio el Molino, Barrio 7 de Agosto, Barrio Villa Martín

El área Rural del Municipio de ALBANIA está constituida por cuatro Corregimientos:

<ul style="list-style-type: none"> <li>• Los Remedios</li> <li>• Porciosa</li> </ul>	<ul style="list-style-type: none"> <li>• Cuestecita</li> <li>• Ware Ware</li> </ul>
--	---

Cuenta con sesenta y siete (67) veredas y comunidades Indígenas.

Comunidades		
• Campamento	• Cuestecita	• El Rancho
• Campo Herrera	• Delicias	• Fíjate Bien
• Ceibabocalito	• El Paraíso	• Horqueta
• Karalouptamahana	• Loma Fresca	• Seís Hermanos
• La Bendición	• Los Playones	• Mushaisa
• La Lomita	• Los Remedios	• Porciosa
• Santa Fé	• Siruma	• Tigre Pozo
• Sí Se Puede	• Tabaco	• Urapa



- Warare

### Resguardos indígenas

- Resguardo Indígena Wayúu de la Alta y Media Guajira
- Resguardo Indígena Wayúu Cuatro de Noviembre





### 3.1. RESUMEN DE ESCENARIOS DE RIESGO PRIORIZADOS

EVENTO	Ubicación de la zona expuesta	Elementos expuestos						Impactos esperados (Resumen)	Periodo probable de ocurrencia
		N° de familias	N° de personas	N° viviendas	N° de inst. educativas	N° de inst. de salud	N° de vías		
1	Inundación Casco Urbano Y Rural	27	135	27	1	2	7	Traumas Psicológicos en los miembros de familias viviendas averiadas incluyendo sus enseres domésticos aproximadamente. Afectación en la Instituciones Educativa y Centro de los Remedios. .inundaciones en el sector urbano y rural Centros Poblados (Porciosa, los Remedios, Ware ware).	Fenómeno De La Niña
2	Remoción en masa Cuestecitas Cerro	25	125	25	1	2	4 Kms de la Carretera Nacional	(No Se Presentaron.)	Deslizamientos de tierra y rocas productos de la saturación de humedad y agua por las lluvias intensas presentadas en la zona.
3	Sismo Municipio Casco Urbano	5.200	26.000	5.200	6	2	7	muerdos, lesionados, discapacitados, trauma psicológico daños de infraestructura de salud, educación, servicios públicos, industrias, establecimientos de comercio, cultivos, pérdida de empleos, perdidas de viviendas, vehículos, enseres domésticos	Fenómeno Natural Diaria Por Las Voladura Del Cerrejón



MUNICIPIO DE ALBANIA LA GUAJIRA  
ESTRATEGIA MUNICIPAL PARA LA RESPUESTA A EMERGENCIAS



Sistema Nacional de Gestión del  
Riesgo de Desastres

4	<b>Incendios por combustibles</b>	Cuestecitas	400	2000	400		2	2	Este es uno de los escenarios más complicados presentes en el municipio ya que es una amenaza tecnológica producto de una actividad económica que se hace de forma ilegal que al momento de tratar de reducir las condiciones de amenaza por establecimientos de controles por parte de la autoridad se presenta una afectación en un factor de vulnerabilidad económica de la población, a pesar de que se han adelantado campañas de reducción de la vulnerabilidad de la población expuesta se ha sobrepuesto la utilidad que genera el expendio y transporte de combustibles de forma ilegal,	Evento ocurrido de manera involuntaria causado por la falta de mantenimiento de vehículos, irrespeto a las normas de tránsito, comportamientos imprudentes de los peatones, mal diseño de las vías, condiciones meteorológicas o por el expendio o transporte de hidrocarburos en medios no aptos para hacerlo o por la acción humana de manera accidental.
5	<b>Accidentes de tránsitos</b>		4	20	4		1		Daños en bienes ajenos lesionados discapacitados daños psicológicos	Son los ocurridos de manera involuntaria causados por falta de mantenimiento de los vehículos, irrespeto a las normas de tránsito, comportamiento imprudente de peatones, mal diseño y estado de las vías y malas condiciones meteorológicas
6	<b>Vendavales</b>	Casco Urbano Y Rural	100	500	100	6	2	Deterioros en Los centros de salud y	Vendaval Con Vientos De Más De	Las causas de los vendavales se dan por una



MUNICIPIO DE ALBANIA LA GUAJIRA  
ESTRATEGIA MUNICIPAL PARA LA RESPUESTA A EMERGENCIAS



Sistema Nacional de Gestión del  
Riesgo de Desastres

								<p>las instituciones educativas de la zona rural. Daños en 30 o más Has de Pan coger, pérdidas de empleos. Viviendas con sus enseres domésticos. Por Vendavales. Pueden quedar (2) Muertos como mínimo aproximadamente .</p>	<p>60 Kms Por Hora Acompañados De Lluvias con tormentas eléctricas Intensas Que También Ocasionan Inundaciones.</p>	<p>transición entre un periodo seco y un periodo húmedo. se forman en el momento en que en alguna zona del país, se registran altas temperaturas y de repente aparecen unas nubes denominadas cumulus nimbus; en ese momento ocurre un proceso de condensación que aumenta la carga de agua y cristales de hielo en la nube, que a su vez forman una fuerte corriente de viento de se dispara contra la superficie y que al rebotar horizontalmente forma los vendavales que son fenómenos POTENCIALMENTE Destructivos, Sus Ráfagas De Viento Pueden Alcanzar Hasta Los Cien Kilómetros Por Hora.</p>
7	<b>Incendios forestales</b>	<b>Urbano y rural</b>	27	135	27	1	27	<p>En la zona rural. Afectación de los cultivos pérdidas de empleos. Disminución de caudales de cuerpos de agua, perdida de bosques, contaminación del aire.</p>		<p>Destrucción de la cobertura vegetal por efectos del fuego, ya sea en forma natural o provocada, afectando especies nativas, maderables, medicinales; disminución de manantiales, migración o extinción de especies animales y contaminación atmosférica. (Fenómeno del niño )</p>



## 4. ORGANIZACIÓN PARA LA RESPUESTA

La organización para la respuesta efectiva a emergencias se fundamenta en la participación de los actores públicos, privados y comunitarios y en la coordinación interinstitucional y multisectorial en el municipio. La organización para la respuesta, así establecida se cimienta en la coordinación más que en la jerarquía. La organización de la respuesta se enfoca en la prestación efectiva de los servicios básicos de respuesta y para ello define los niveles de emergencia, los actores e instancias para la respuesta, los niveles de activación, la estructura de intervención, la articulación de la respuesta nacional en los tres niveles de gobierno, el manejo general de la respuesta, el organigrama de la respuesta municipal y el modelo de gestión para la respuesta.

### 4.1. NIVELES DE EMERGENCIA

NIVEL DE EMERGENCIA	AFECTACIÓN SOCIAL						CARACTERÍSTICAS DE LA EMERGENCIA O EVENTO		CAPACIDAD DE RESPUESTA LOCAL Servicios Básicos afectados	NECESIDAD DE APOYO DEPTAL O NACIONAL
	Población (Muertos/ Heridos /Enfermos/ Desaparecidos/ Afectados)	Medios de vida (Agua Energía/ Alimentos/ Vivienda/ Sector productivo y tejido social)	INFRAESTRUCTURA COLECTIVA (Redes vitales/Edificaciones Indispensables/ Edificaciones de servicio a la comunidad)	GEOGRÁFICA	MEDIO AMBIENTE Y RECURSOS NATURALES	GOBERNABILIDAD (Al Gobierno, instalaciones y recursos del gobierno, orden público)	Dinámica de la Emergencia (Velocidad/Intensidad/Transformación/Expansión)	Riesgos Conexos		
1	<b>BAJA</b> Cuando no se presentan personas, muertas, heridas, enfermas, desaparecidas o afectadas y/o el número es mínimo en relación con la población total de la entidad territorial	<b>BAJA</b> Cuando no se presentan hogares afectados en cuanto a la prestación de los servicios públicos, alimentación, vivienda, tejido social y otros medios de vida o el número es muy pequeño en relación con el número total de hogares de la entidad territorial	<b>BAJA</b> Cuando no se han afectado o es baja la funcionalidad de las redes vitales, edificaciones indispensables y de servicio a la comunidad	<b>BAJA</b> Concentrado en un sector específico o. La afectación no sobrepasa el ámbito de la entidad territorial y no es extendida en todo el territorio	<b>BAJA</b> Cuando la afectación al medio ambiente y a los recursos naturales es baja	<b>BAJA</b> Cuando no se ha afectado o es baja la afectación al gobierno (los gobernantes, las instalaciones y recursos del gobierno) o al orden público	<b>BAJA</b> Cuando la velocidad, intensidad, expansión, capacidad de transformación de la emergencia y/o el fenómeno es baja y los riesgos conexos son bajos	<b>SUFICIENTE</b> La capacidad de manejo y para la prestación de los servicios básicos de respuesta por parte del ente territorial es suficiente y no requiere apoyo del departamento o la nación	<b>NO</b>	
2	<b>MODERADA</b> Cuando el número de personas, muertas, heridas, enfermas, desaparecidas o afectadas en relación con la población total de la entidad territorial es	<b>MODERADA</b> Cuando el número de hogares afectados en cuanto a la prestación de los servicios públicos, alimentación, vivienda, tejido social y otros	<b>MODERADA</b> Cuando es baja la funcionalidad de las redes vitales, edificaciones indispensables y de servicio a la comunidad	<b>MODERADA</b> Extendido o en el ámbito territorial. La afectación es extendida	<b>MODERADA</b> Cuando la afectación al medio ambiente y a los recursos	<b>MODERADA</b> Cuando es baja la afectación al gobierno (los gobernantes, las instalaciones y recursos del gobierno) o al	<b>MODERADA</b> Cuando la velocidad, intensidad, expansión, capacidad de transformación de la emergencia y/o el fenómeno es moderada y los	<b>INSUFICIENTE</b> Puede requerir apoyo de un municipio aledaño para un servicio de	<b>SI</b>	





MUNICIPIO DE ALBANIA LA GUAJIRA  
ESTRATEGIA MUNICIPAL PARA LA RESPUESTA A EMERGENCIAS



Sistema Nacional de Gestión del Riesgo de Desastres

	pequeño	medios de vida es pequeño en relación con el número total de hogares de la entidad territorial		a en una parte significativa del territorio pero no sobrepasa en ámbito de la entidad territorial	naturales es moderada.	orden público	riesgos conexos son identificables y controlables	respuesta específica	
<b>3</b>	<b>ALTA</b> Cuando el número de personas, muertas, heridas, enfermas, desaparecidas o afectadas en relación con la población total de la entidad territorial es alto	<b>ALTA</b> Cuando el número de hogares afectados en cuanto a la prestación de los servicios públicos, alimentación, vivienda, tejido social y otros medios de vida es alto en relación con el número total de hogares de la entidad territorial	<b>ALTA</b> Cuando es alta la afectación a la funcionalidad de las redes vitales, edificaciones indispensables y/o de servicio a la comunidad	<b>ALTA</b> En todo el territorio del ente territorial o en parte sustancial del mismo	<b>ALTA</b> Cuando la afectación al medio ambiente y a los recursos naturales es alta.	<b>ALTA</b> Cuando es alta la afectación al gobierno (los gobernantes, las instalaciones y recursos del gobierno) o al orden público	<b>ALTA</b> Cuando la velocidad, intensidad, expansión y/o capacidad de transformación de la emergencia y/o fenómeno es alta y/o los riesgos conexos son altos	<b>INSUFICIENTE</b> La capacidad de manejo y/o para la prestación de los servicios básicos de respuesta por parte del ente territorial es <b>INSUFICIENTE</b>	<b>SI</b>
<b>4</b>	<b>MUY ALTA</b> Cuando el número de personas, muertas, heridas, enfermas, desaparecidas o afectadas en relación con la población total de la entidad territorial es muy alto	<b>MUY ALTA</b> Cuando el número de hogares afectados en cuanto a la prestación de los servicios públicos, alimentación, vivienda, tejido social y otros medios de vida es muy alto en relación con el número total de hogares de la entidad territorial	<b>MUY ALTA</b> Cuando es muy alta la afectación a la funcionalidad de las redes vitales, edificaciones indispensables y/o de servicio a la comunidad	<b>MUY ALTA</b> En todo el territorio nacional o en parte sustancial del mismo	<b>MUY ALTA</b> Cuando es muy alta la afectación al medio ambiente y a los recursos naturales	<b>MUY ALTA</b> Cuando es muy alta la afectación al gobierno (a los gobernantes, las instalaciones y recursos del gobierno) o al orden público	<b>MUY ALTA</b> Cuando la velocidad, intensidad, expansión y/o capacidad de transformación de la emergencia y/o fenómeno es muy alta y/o los riesgos conexos son altos e inminentes	<b>INSUFICIENTE</b> La capacidad de manejo y/o para la prestación de los servicios básicos de respuesta por parte de la nación es muy limitada y por lo tanto requiere medidas excepcionales para contener sus efectos y/o apoyo internacional.	<b>SI</b>



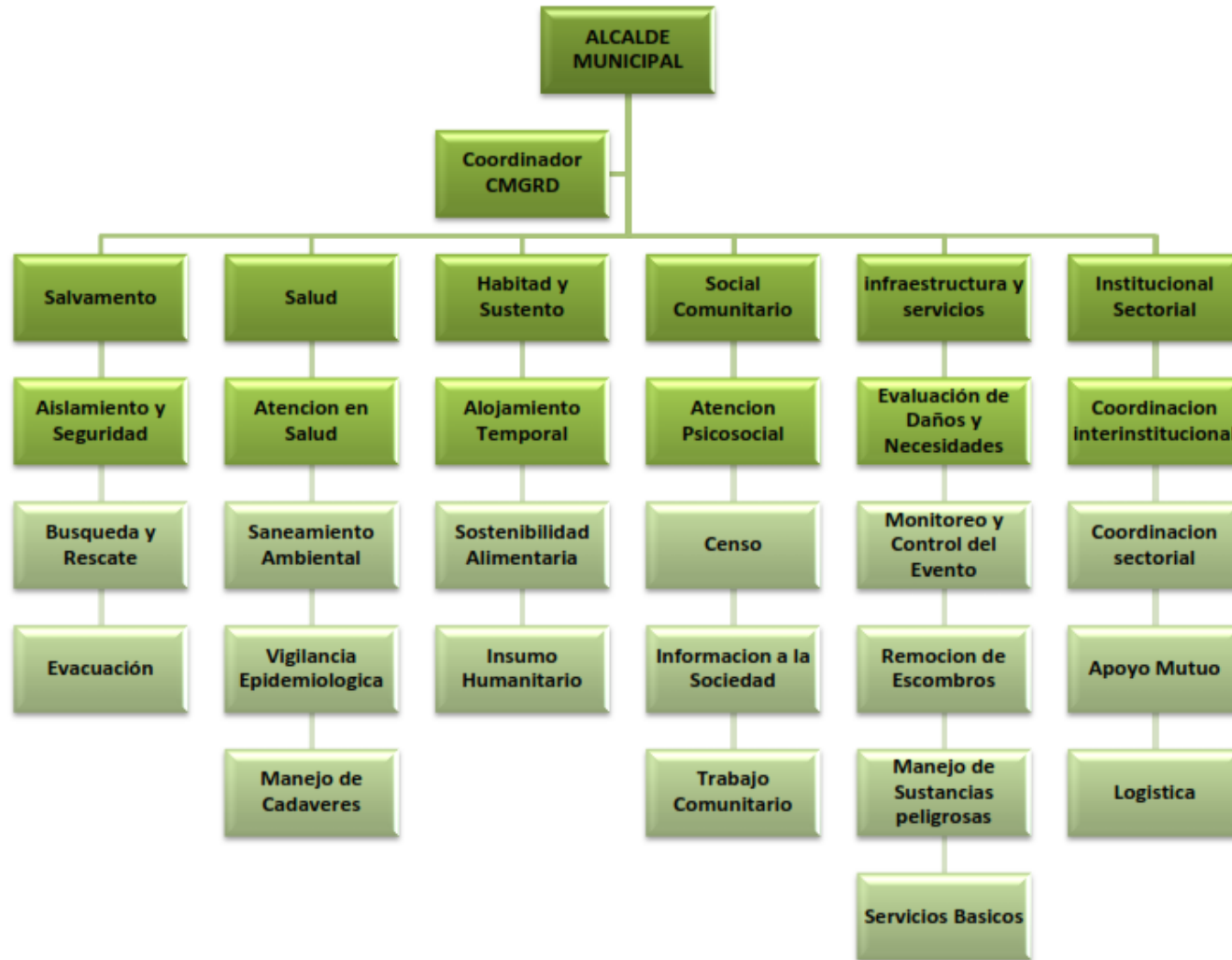


#### 4.2. NIVELES E INSTANCIAS DE COORDINACIÓN

NIVEL	Definición niveles de Activación	Acciones y funcionamiento del CMGRD	Instancia de Coordinación	Integrantes estructura de intervención
1	Hay capacidad en las entidades de respuesta locales para el manejo de la emergencia y la prestación de los servicios básicos de respuesta.	El CMGRD a través de sus organismos de socorro, centrales de radio y de su oficina de gestión del riesgo municipal, consolida, monitorea y analiza la información de reportes y sistemas de alerta de emergencias en el territorio nacional sin que se requiera prestar apoyo a los entes territoriales. No es necesario convocar al CMGRD a Sala de Crisis	Coordinador Municipal de Gestión del Riesgo	Coordinador GR - Coordinadores de los servicios de respuesta activos
2	Es insuficiente la capacidad para el manejo y/o la prestación de algunos de los servicios básicos de respuesta en los entes locales. Se requiere apoyo de un municipio cercano. Se solicita apoyo a CDGRD.	El CMGRD a través de su oficina de gestión del riesgo municipal, coordina los apoyos para el manejo de la respuesta y la prestación de los servicios básicos requeridos. Se convoca Sala de Crisis. Apoyo en la coordinación con el CDGRD.	Coordinador Municipal de Gestión del Riesgo con apoyo CDGRD.	Coordinador GR - Coordinadores de los servicios de respuesta activos
3	Es necesario declarar situación de CALAMIDAD PÚBLICA municipal. Se solicita apoyo a UNGRD.	Coordinador de Gestión del Riesgo Municipal convoca a Sala de Crisis Municipal. Alcalde decreta calamidad y solicita apoyo departamental y nacional. El personal de la Sala de Crisis está disponible todos los días de la semana 24 horas en turnos de 12 horas.	UNGRD en Sala de Crisis Municipal	UNGRD - PMU's locales - Coordinadores de Servicios de respuesta activos - Coordinadores de funciones de soporte - Instancias de información y planeación
4	Es necesario declarar el desastre Departamental, Nacional o el Estado de Excepción Constitucional de Emergencia Económica, social y ambiental por grave calamidad pública y, eventualmente, hacer llamamiento de cooperación internacional	La UNGRD convoca Sala de Crisis Nacional y si es necesario al Comité Nacional de Manejo de Desastres y al Consejo Nacional de Gestión de Riesgos. Se inicia, la coordinación del desastre nacional por parte del Director de la UNGRD. Si se requiere, inician las acciones para cooperación internacional. El personal de la Sala de Crisis está disponible todos los días de la semana 24 horas en turnos de 12 horas	UNGRD	Sala de Crisis Nacional - Comité Nacional de Manejo - Eventualmente, Consejo Nacional de Gestión del Riesgo

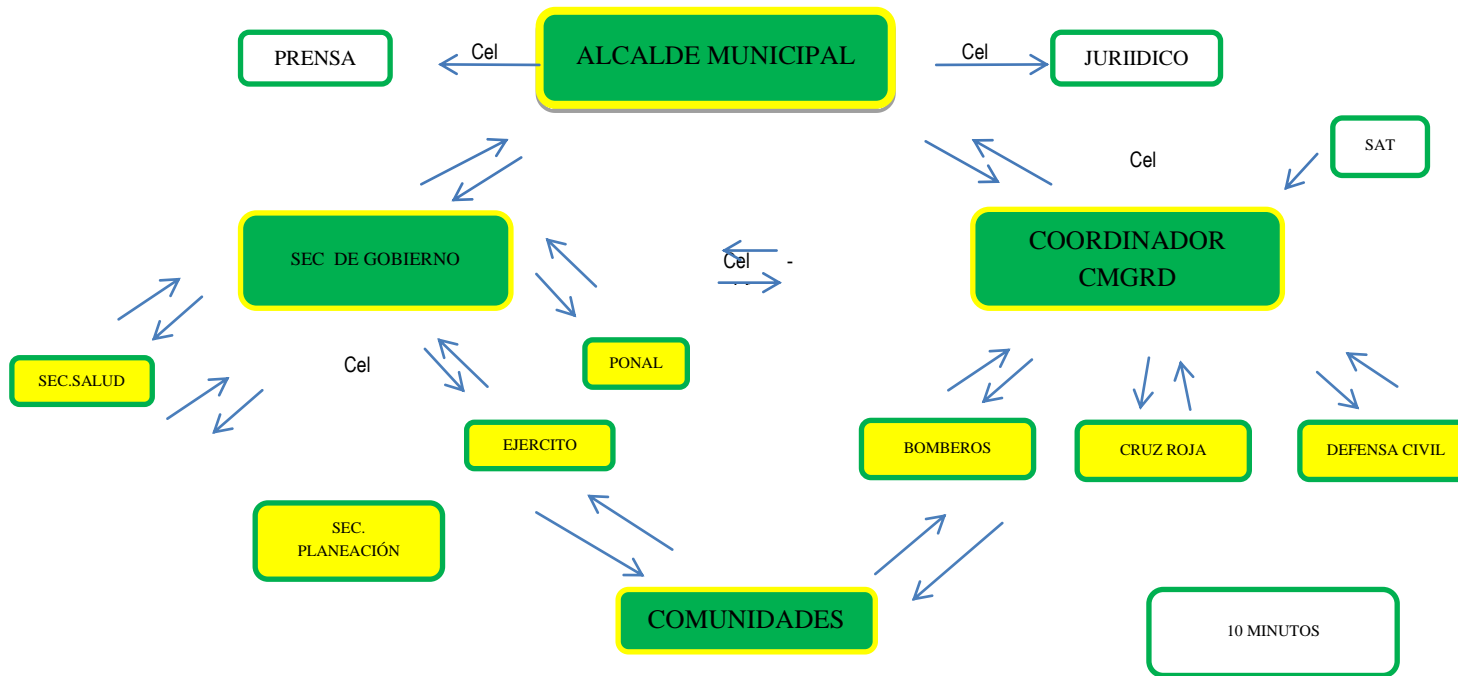


### 4.3. ORGANIGRAMA DE RESPUESTA MUNICIPAL AMPLIADA





#### 4.4. CADENA DE LLAMADAS





MUNICIPIO DE ALBANIA LA GUAJIRA  
ESTRATEGIA MUNICIPAL PARA LA RESPUESTA A EMERGENCIAS



NOMBRE	CARGO	CELULAR
Pablo Parra Córdoba	Alcalde Municipal	3205458024
Allende Andrés Gil	Secretario de Interior y Convivencia ciudadana:	3135985195
Jorge Peinado Meneses	CMGRD	3156815446
Edwin Cudriz	Presidente ASOCOMUNAL	3157580206
Carlos Augusto Rodríguez Niño	Comandante Estación Policía Nacional	3103617293
Carlos Caballero	Comandante Cuerpo de Bomberos	3185178342
Jesús López López	Líder Defensa Civil de Albania	3005860910
Pedro Brito	Coordinador Grupo de Apoyo Cruz Roja Albania	3178043834
Oscar David torre	Coordinador CDGDRD	3202406953
Jorge Alberto amor torres	Teniente coronel Batallón Matamoros	3103806497



## 5. SERVICIOS BÁSICOS DE RESPUESTA

### 5.1. PROTOCOLO SERVICIO DE RESPUESTA - SALVAMENTO, BÚSQUEDA Y RESCATE

#### Objetivo

Ubicar, rescatar, atención médica a las personas atrapadas o en estado de indefensión, incluyendo la atención prehospitalaria y remisión a un centro asistencial. Incluyendo la evacuación controlada de población afectada.

#### Descripción y Alcance

- ✓ Desplegar en la ubicación de los hechos las maniobras pertinentes a las personas vulnerables.
- ✓ Coordinar las operaciones de búsqueda y salvamento, rescate, clasificación y estabilización de lesionados y heridos.
- ✓ Desarrollo del TRIAGE

#### Áreas del servicio de respuesta

Control de incendios, materiales principales, estricacion vehicular, búsqueda y rescate

#### Entidades participantes

Alcaldía municipal  
Bomberos  
Cruz roja  
Defensa civil

#### Recomendaciones para el responsable principal

- ✓ Ubicar personas atrapadas.
- ✓ Evaluar la escena del accidente o zona de impacto.
- ✓ Evaluar condiciones estructurales.
- ✓ Aislar y asegurar la escena o zona de impacto.
- ✓ Apuntalar estructuras inestables.
- ✓ Ingresar a espacios confinados.
- ✓ Estabilizar e inmovilizar lesionados.
- ✓ Clasificar los lesionados en el sitio (TRIAGE).
- ✓ Rescatar lesionados.
- ✓ Trasladar a Centros Asistenciales

#### Recomendaciones para el plan específico de respuesta

- ✓ Contar con el personal necesario
- ✓ Identificar las especialidades requeridas acorde al tipo de evento e informar al coordinador de área coordinador de oficina de GRD
- ✓ Coordinar con el personal competente los equipos y herramienta necesarias para el ingreso de abanadas a la zona de emergencia

#### Políticas de Operación del Servicio

- ✓ Mantener los protocolos de comunicación

#### Documentos asociados

Caracterización manejo de desastres C-1703-SMD-01

- ✓ bitácora de emergencia
- ✓ Reportes de atención
- ✓ Reporte de emergencia 24 horas



## 5.2. PROTOCOLO SERVICIO DE RESPUESTA PARA EVALUACIÓN DE DAÑOS Y ANÁLISIS DE NECESIDADES

### Objetivo

Conocer de manera ordenada y fiable la magnitud de los daños y afectación, de tal forma que facilite la toma de decisiones y orientación de las acciones de respuesta. Igualmente, identificar y prever la aparición de nuevas condiciones de riesgo, de tal forma que sustenten las decisiones frente a la evacuación poblacional de sectores críticos y el inicio, suspensión y/o terminación de otras funciones de respuesta en donde esté comprometida la seguridad de los respondientes.

### Descripción y Alcance

- ✓ Efectuar la evaluación preliminar (primera hora).
- ✓ Efectuar la evaluación complementaria (según evolución de la situación).
- ✓ Efectuar evaluaciones sectoriales de daños y necesidades.
- ✓ Actualizar la información sobre daños y necesidades según sea necesario.

### Áreas del servicio de respuesta

- ✓ Monitoreo de eventos evaluación de riesgo
- ✓ evaluación de daños rehabilitación de servicios
- ✓ censo población afectada

### Entidades participantes

- ✓ UMATA
- ✓ Defensa civil
- ✓ Cruz roja
- ✓ Bomberos

### Recomendaciones para el responsable principal

- ✓ Efectuar la evaluación preliminar
- ✓ Efectuar la evaluación complementaria acorde a las necesidades y magnitud del evento
- ✓ Efectuar evaluaciones sectoriales del daño y necesidades acordes a la afectación y teniendo

### Recomendaciones para el plan específico de respuesta

- ✓ Contar con personal y equipos disponible

### Políticas de Operación del Servicio

- ✓ Realizar monitoreo permanente a los daños y necesidades, de acuerdo a la evaluación del desastre o la emergencia

### Documentos asociados

- ✓ Modelo de plan específico de respuesta
- ✓ Guía metodológica para la elaboración del plan específico de PAE
- ✓ Evaluación de daños y análisis de necesidades EDAN
- ✓ Formato para consolidar la información sobre daños y necesidades
- ✓ Formato plan de acción específico PAE



<b>5.3. PROTOCOLO SERVICIO DE RESPUESTA – SEGURIDAD Y CONVIVENCIA</b>	
<b>Objetivo</b>	Garantizar seguridad y convivencia ciudadana en situaciones de emergencia
<b>Descripción y Alcance</b>	Mantenimiento de la seguridad pública y convivencia ciudadana. Promover la convivencia pacífica y garantizar el control del orden público en el territorio afectado. Velar por la protección de la vida, honra y bienes de la población y en especial de las personas en estado de indefensión. Adicionalmente, prestar la seguridad pública requerida para el cumplimiento de las actividades de respuesta a la emergencia
<b>Áreas del servicio de respuesta</b>	✓ Garantizar la protección y seguridad del personal instalaciones dentro del área de la emergencia
<b>Entidades participantes</b>	✓ Secretaria de gobierno ✓ Ejército nacional ✓ policía nacional
<b>Recomendaciones para el responsable principal</b>	✓ Identificar y delimitar áreas afectadas ✓ Definir anillos de seguridad. ✓ Acordonar áreas y anillos requeridos. ✓ Controlar acceso a personal no autorizado. ✓ Controlar flujo vehicular en la zona afectada. ✓ Controlar orden público. ✓ Vigilar zonas afectadas. ✓ Verificar riesgos asociados.
<b>Recomendaciones para el plan específico de respuesta</b>	✓ Realizar el control del orden público para el mantenimiento de la convivencia
<b>Políticas de Operación del Servicio</b>	✓ Establecer mecanismos que permitan evitar disturbios o turbas
<b>Documentos asociados</b>	✓ Planilla de ✓ Reportes de radio ✓ Plan contingencias





#### 5.4. PROTOCOLO SERVICIO DE RESPUESTA – SALUD

##### Objetivo

Coordinar en el marco del sistema local de salud, las acciones para mantener y mejorar la salud de la comunidad afectada y el saneamiento de su entorno.

##### Descripción y Alcance

- ✓ Identificar el tipo de afectación y el número aproximado de lesionados.
- ✓ Clasificar los lesionados en el sitio (TRIAGE).
- ✓ Implementar módulos para estabilización y clasificación de lesionados en el sitio.
- ✓ Remitir los lesionados a centros asistenciales.
- ✓ Activar los planes de preparativos hospitalarios para emergencia.
- ✓ Informar a familiares y medios de comunicación, sobre personas atendidas.
- ✓ Otras que el CMGRD considere esenciales para efectuar la función.

##### Áreas del servicio de respuesta

- ✓ Atención prehospitalaria
- ✓ Atención psicosocial
- ✓ Manejos de cadáveres
- ✓ Vigilancia epidemiológica ( chikunguya dengue malaria)
- ✓ Identificar las posibles afectaciones en salud y su tendencia después del evento.
- ✓ Establecer la cobertura en vacunación al momento de la emergencia.
- ✓ Implementar actividades para control de vectores.
- ✓ Promover las normas de higiene en la población afectada.
- ✓

##### Entidades participantes

- ❖ Alcaldía municipal
- ❖ Secretaria de salud
- ❖ Hospital san Rafael de Albania
- ❖ Entidades operativas
- ❖ Cruz roja

##### Recomendaciones para el responsable principal

- ✓ Activar el plan hospitalario de emergencia
- ✓ Identificar el tipo de afectación y el numero
- ✓ Identificar las posibles afectaciones en salud y su tendencia después del evento.
- ✓ Establecer la cobertura en vacunación al momento de la emergencia.
- ✓ Implementar actividades para control de vectores.
- ✓ Promover las normas de higiene en la población afectada.
- ✓ Otras que el CMGRD considere esenciales para efectuar la función.
- ✓ Implementar las condiciones de bioseguridad que sean necesarias para el personal que manipulara los cuerpos.
- ✓ Recuperar los cadáveres.
- ✓ Etiquetar y almacenar los cadáveres.
- ✓ Identificar los cuerpos mediante procedimientos forenses.
- ✓ Gestionar y disponer la información para familiares y medios de comunicación.
- ✓ Disponer finalmente de los cuerpos.



- ✓ Otras que el CMGRD considere esenciales para efectuar la función

#### Recomendaciones para el plan específico de respuesta

- ✓ Posibilitar el acceso para la evacuación y /o atención de afectados directos de la forma más segura
- ✓ Posibilite los medios de transporte para los bienes y servicios de primera necesidad de la población afectada indirectamente por la emergencia

#### Políticas de Operación del Servicio

- ✓ Dar respuesta efectiva a los requerimientos de la emergencia

#### Documentos asociados

- ✓ Formato de reporte de pacientes de casos atendidos
- ✓ Formatos de referencias y contra referencias
- ✓ Formatos de historia clínicas



## 6. FUNCIONES DE SOPORTE

### 6.1. PROTOCOLO FUNCIÓN DE SOPORTE - ACCESIBILIDAD Y TRANSPORTE

#### Objetivo

Posibilitar el acceso de los modos de transporte requeridos, de la población y de las diferentes entidades, organismos y recursos para la respuesta efectiva a emergencias

#### Descripción y Alcance

El servicio de respuesta de accesibilidad y transporte se ocupa de posibilitar el acceso hacia y desde la zona de impacto de los diferentes modos de transporte (terrestre, aéreo y férreo) para la movilización de recursos y/o población para lo cual regula y controla el tráfico y ejecuta las obras de emergencia necesarias para hacer funcional la infraestructura de transporte y/o generar sistemas alternativos de transporte. Cada servicio básico de respuesta, es responsable de los medios de transporte que requiere para la movilización

#### Áreas del servicio de respuesta

Alcaldía municipal  
UMATA  
Bomberos  
Policía

#### Recomendaciones para el responsable principal

Facilitar la coordinación interinstitucional para la respuesta, garantizando las comunicaciones remotas entre los diferentes actores. Implica poner a disposición sistemas secundarios de telecomunicaciones en caso de que se presente falla en los principales y prestar apoyo con sistemas alternos para poner en contacto actores aislados que estén ejecutando servicios de respuesta.

#### Recomendaciones para el plan específico de respuesta

- ✓ Mantener un vehículo que permita apoyar las acciones de emergencias y el monitoreo permanente de puntos críticos

#### Políticas de Operación del Servicio

- ✓ Garantizar el buen estado de los vehículos en servicios

#### Documentos asociados

- ✓ Inventario del vehículo
- ✓ kilometraje
- ✓ reportes de salida
- ✓ reportes de daños



## 6.2. PROTOCOLO FUNCIÓN DE SOPORTE - COMUNICACIÓN

### Objetivo

Garantizar la disponibilidad y el suministro de la información, a través de la consolidación y administración de la misma en los sistemas de información, que permitan generar análisis para la toma de decisiones en la respuesta a emergencias

### Descripción y Alcance

La Gestión de Información busca conocer de manera ordenada y fiable toda la información relacionada con la emergencia, de tal forma que facilite la toma de decisiones y orientación de las acciones de respuesta de acuerdo al análisis realizado. Incluye el registro y documentación de la emergencia y la evaluación de daños y análisis de necesidades.

### Áreas del servicio de respuesta

Realizar el control de la información masiva y llevar el manejo de la información que provean las instalaciones

### Recomendaciones para el responsable principal

- ✓ Identificar el estado de la red de comunicaciones
- ✓ Determinar necesidades e implementar unas acciones de contingencias para su funcionamiento
- ✓ Establecer un punto de comunicaciones
- ✓ Articulación de los PMU

### Recomendaciones para el plan específico de respuesta

- ✓ Confirmar la información del evento
- ✓ Establecer una cadena de llamado, ante la inminente ocurrencia de un evento.
- ✓ Organizar un puesto de mando unificado (PMU) para la reunión y coordinación de las instituciones operativas (con acceso a comunicaciones, disponibilidad de material para manejo de la información, mapas, etc.).
- ✓ Activar el esquema de coordinación previsto en la EMRE, designando de inmediato un “Coordinador de Emergencia”.
- ✓ Designar igualmente los coordinadores de las áreas funcionales y facilitar la información de base para la organización de los equipos en el terreno.
- ✓ Implementar una red local de enlace radial (VHF ó UHF) gestionando de ser posible la integración temporal de canales y frecuencias institucionales.

### Políticas de Operación del Servicio

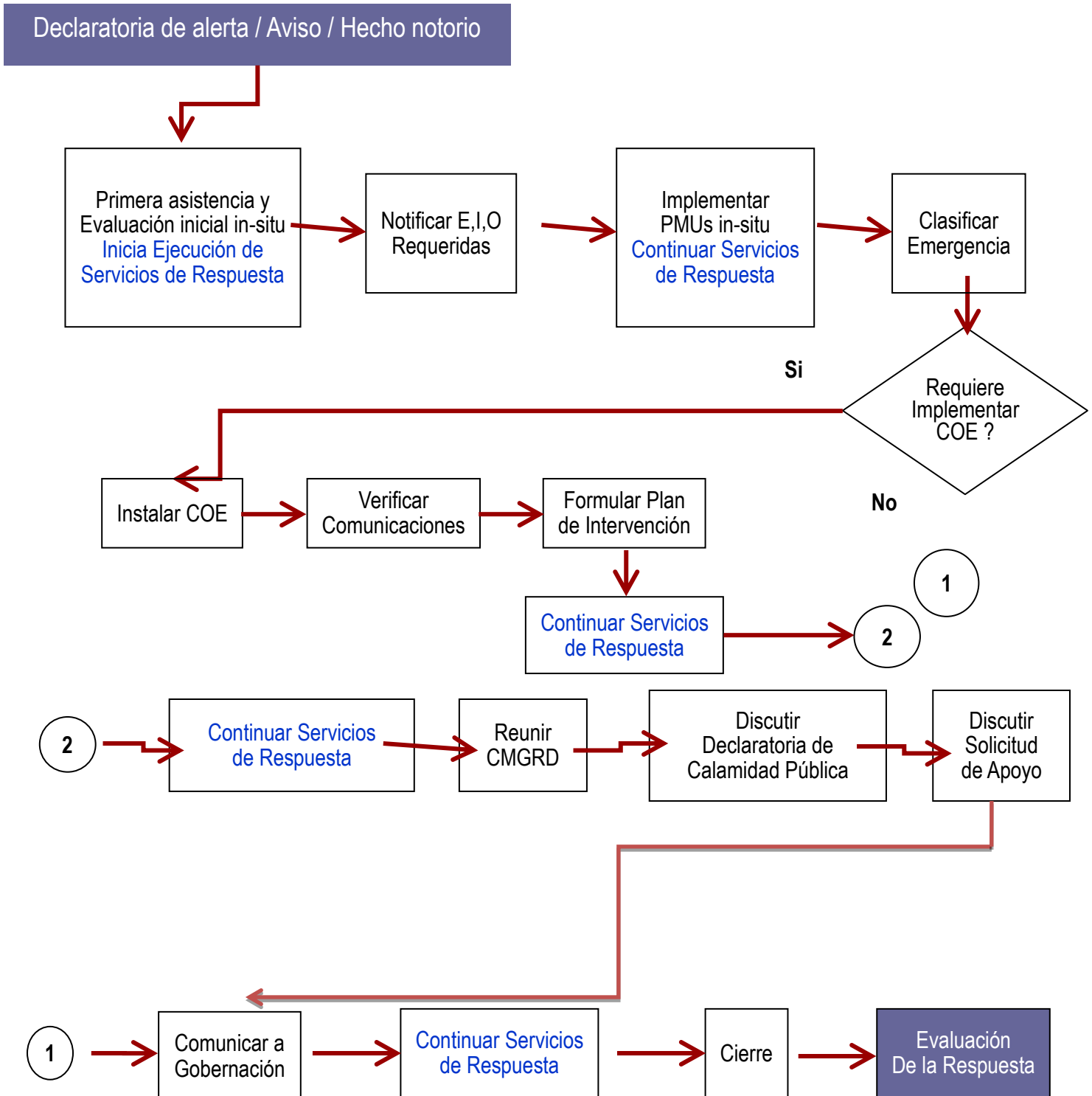
Garantizar la comunicación idónea hacia la comunidad y entre las entidades

### Documentos asociados

Bitácora de emergencias



## 7. PROTOCOLOS POR EVENTO RELEVANTE





## 7.1. PROTOCOLO OPERATIVO POR SISMO (EVENTO, erupción volcánica, sismo, inundación, etc)

### 7.1.1. Resumen consolidado de población e infraestructura expuesta

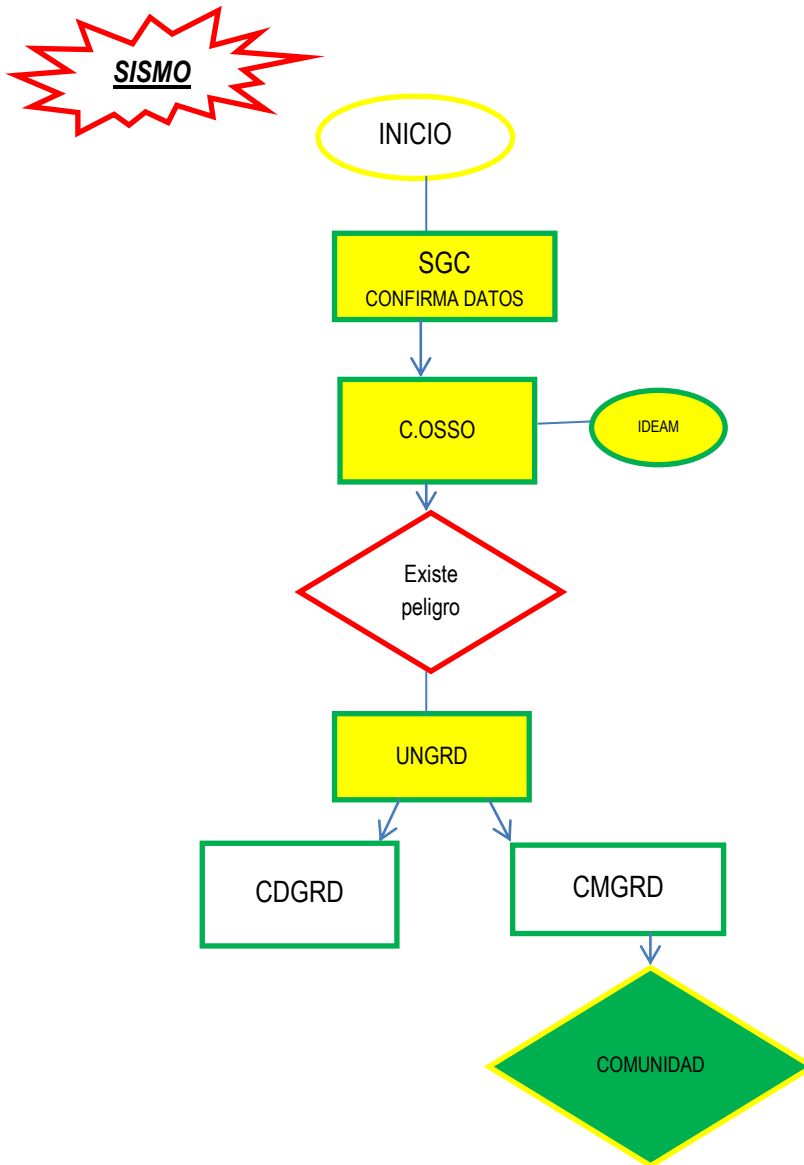
Sector	N° de familias	N° de personas	N° viviendas	N° de instituciones educativas	N° de instituciones de salud	N° de vías	Ha de cultivos	N° animales
Casco Urbano	5.420	27.102	5.420	6	1	1	5.000	3.500
Cuestecitas	270	1.351	270	1	1	1	7.000	5000
Los Remedios	150	750	150	1	Puesto de salud Primeros auxilios	1	4.000	1500
Ware Ware	576	2.880		29	Enfermera	1	2000	7000
Porciosa					Ninguno		1500	900

### 7.1.2. Niveles de alerta y acciones

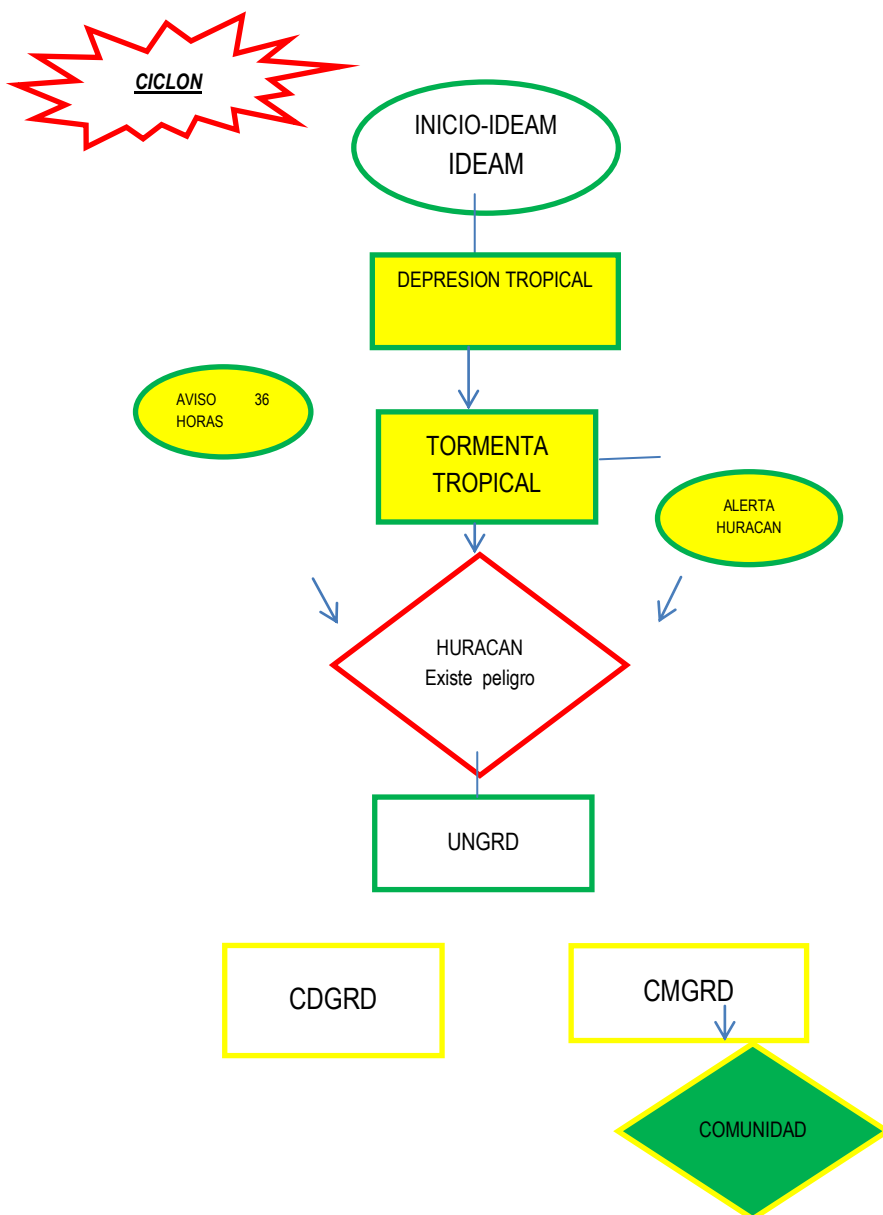
ESTADO DEL EVENTO O NIVEL DE ALERTA	DESCRIPCIÓN	CANAL O MEDIO (ALARMA)	CÓDIGO	RESPONSABLE ACTIVACIÓN ALARMA	ACCIONES ESPERADAS DEL CMGRD	ACCIONES ESPERADAS DE LA COMUNIDAD	SERVICIOS DE RESPUESTA NECESARIOS																								
INUNDACION	Alerta Alarma Emergencia	Verde Amarillo Naranja Rojo	Toques sostenidos campanas de la iglesia	Bomberos	Monitoreo aumento de caudales arroyos y Rios	Puntos seguros	Serv social Infraestructura a Seguridad																								
VENDAVAL	Atención	Atencion		Bomberos Defensa Civil	EDAN Y censo		Serv social Infraestructura a Seguridad																								
CICLONES TROPICALES	Depresión Tropical Tormenta Tropical Huracán	<table border="1"> <thead> <tr> <th>Categoría</th> <th>Velocidad del viento (mph)</th> <th>Daños en tierra</th> <th>Alarma de tormenta (pulg)</th> </tr> </thead> <tbody> <tr> <td>1</td> <td>74-95</td> <td>Mínimo</td> <td>4.5</td> </tr> <tr> <td>2</td> <td>96-110</td> <td>Moderado</td> <td>5.4</td> </tr> <tr> <td>3</td> <td>111-130</td> <td>Fuerte</td> <td>5-12</td> </tr> <tr> <td>4</td> <td>131-155</td> <td>Catastrófico</td> <td>12-18</td> </tr> <tr> <td>5</td> <td>Over 155</td> <td>Catastrófico</td> <td>18+</td> </tr> </tbody> </table>	Categoría	Velocidad del viento (mph)	Daños en tierra	Alarma de tormenta (pulg)	1	74-95	Mínimo	4.5	2	96-110	Moderado	5.4	3	111-130	Fuerte	5-12	4	131-155	Catastrófico	12-18	5	Over 155	Catastrófico	18+	Toques sostenidos campanas de la iglesia y alarmas de motos	Bomberos Policía Nacional	Activación de sala de crisis	Atender recomendaciones de autoridades	Serv social Infraestructura a Seguridad Salud
Categoría	Velocidad del viento (mph)	Daños en tierra	Alarma de tormenta (pulg)																												
1	74-95	Mínimo	4.5																												
2	96-110	Moderado	5.4																												
3	111-130	Fuerte	5-12																												
4	131-155	Catastrófico	12-18																												
5	Over 155	Catastrófico	18+																												



### 7.1.3. Niveles de alerta y acciones por Sismo









## 7.1.4. Evacuación

### 7.1.4.1. Rutas, puntos y responsables

SECTOR	RUTA DE EVACUACIÓN	PUNTO DE ENCUENTRO	PERSONAS A EVACUAR	LÍDER	CELULAR
Casco Urbano	❖ Barrio el Carmen norte sur parque cuenta con un punto de encuentro Colegio san Rafael cuenta con su propio punto de encuentro dado caso evacuar hacia la plaza principal	A. Parque el Carmen, colegio san Rafael	1.353	Presidente acción comunal	
	❖ Barrio Casa dúplex norte a sur entrada principal Albania rompoin	Entrada principal frente a vía privada cerrejón "vía maicao"	500	Presidente acción comunal	
	❖ Barrios Villa one y Sergio Hernández cuenta con dos puntos de encuentro uno en la princesa negra y otro entrada del municipio de Albania	Parque princesa negra y entrada principal "el cruce"	1.733	Presidente acción comunal	
	❖ Barrio el silencio sur norte parque de la acordeón	Parque del acordeón diagonal bomberos	503	Presidente acción comunal	
	❖ Barrio 26 de febrero sur norte cancha sintética	Cancha sintética	1.041	Presidente acción comunal	
	❖ Barrio divino niño norte este antigua entrada cerrejón	Vía hacia la rocita "entrada cerrejón" Sobre la Antigua entrada cerrejón	602	Presidente acción comunal	
	❖ Barrio san Martin cuenta con dos puntos de encuentro 1 cancha sintética y cancha softball	Este sur calle hacia el campo santo Cancha sintética	1861	Presidente acción comunal	
	❖ Barrio 7 de agosto cuenta con dos punto de encuentro parque y cancha de softball	Cancha de softball y parque frene el colegio de la seño nidia Polanco	961	Presidente acción comunal	



MUNICIPIO DE ALBANIA LA GUAJIRA  
ESTRATEGIA MUNICIPAL PARA LA RESPUESTA A EMERGENCIAS

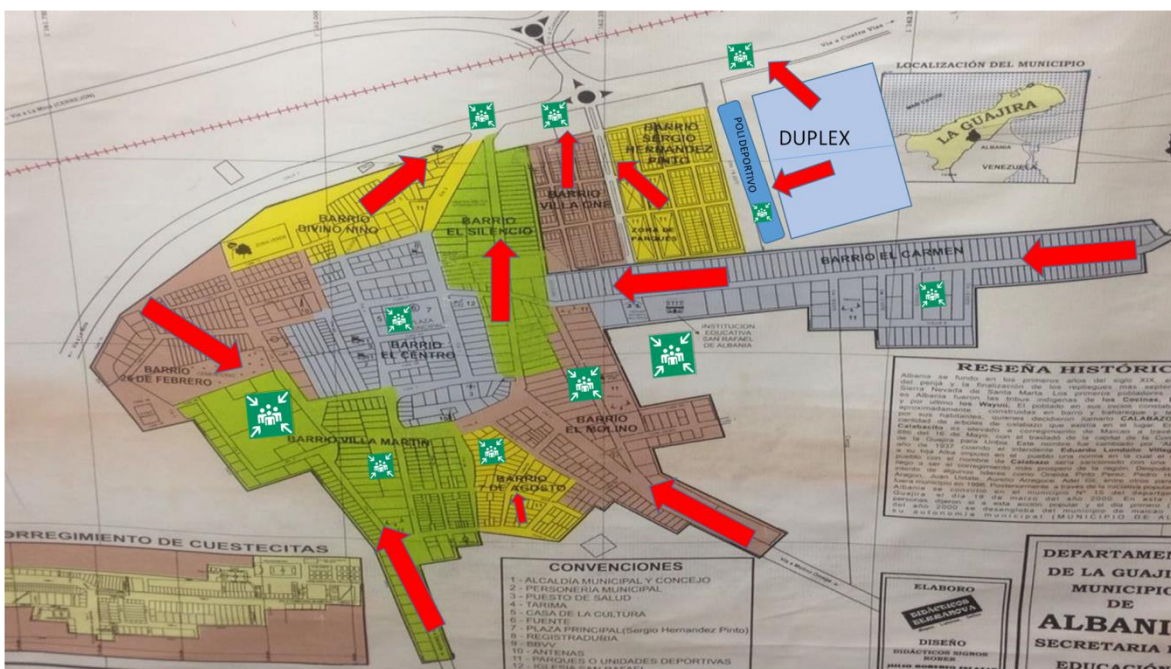


Sistema Nacional de Gestión del  
Riesgo de Desastres

	❖ Barrio el molino parque el molino	Parque el molino	733	Presidente acción comunal	
	❖ Barrio el centro plaza principal	Plaza principal	543	Presidente acción comunal	
Cuestecitas		Parque la almojábana	1.351	Corregidor y DC	
Los Remedios	Salida hacia el municipio	Cancha central	351	Corregidor	
Ware Ware	La cruz	La cruz	2.880	Corregidor	
Porciosa	Entrada principal			Corregidor	



### 7.1.4.2. Mapa de Evacuación





### 7.1.5. Recomendaciones específicas

#### RECOMENDACIONES PARA COMUNIDAD

- No botar basura en los sistemas de alcantarillado.
- No dejar materiales de construcción sobre la vía pública.
- No desviar los cauces de las Quebradas.
- No construir sin licencia y en lugares inadecuados (orillas de los ríos, ladera de montañas, entre otros).
- No instale equipos eléctricos en lugares donde el agua pueda llegar.
- Tener los documentos de seguridad social siempre a la mano o en lugar preestablecido cuidando que no se mojen.
- Tener un punto de encuentro con sus familiares y comunidad.
- Mantenga una reserva de Agua potable y alimentos especialmente durante el período de lluvias.
- Tenga disponible una lámpara de mano, radio portátil, las baterías respectivas, baterías de repuesto y un botiquín de primeros auxilios.
- Esté pendiente de los avisos de las autoridades a través de la radio.
- Desconecte todos los aparatos eléctricos.
- Desactive los servicios de Gas y energía eléctrica.
- Evite caminar por sectores inundados. Aunque el nivel de agua sea bajo, evite cruzar los cauces de los ríos.
- Manténgase con su familia, en el lugar más alto y espere a ser rescatado.
- Obedezca las indicaciones de los organismos de socorro.
- Siga las instrucciones del personal de salud.
- Siga las instrucciones de las autoridades a través de los medios de comunicación.
- Inspeccione su casa, tenga en cuenta la posibilidad de un derrumbe.
- No se acerque a casas y edificios en peligro de derrumbarse.
- Evite el contacto con líneas de alta tensión.
- No regrese a la zona afectada hasta que las autoridades indiquen que no hay peligro, ni habite su casa hasta estar plenamente seguro de que esté en condiciones adecuadas.
- No tome agua ni alimentos que hayan estado en contacto directo con agua de inundación. Utilice sus reservas de agua potable y alimentos previamente almacenados.
- Elimine agua estancada para evitar plagas de mosquitos.
- Desinfecte su hogar, como utensilios de cocina y juguetes.
- Manténgase alejado de la zona de desastre. Su presencia podría entorpecer el auxilio y asistencia a las personas afectadas.
- No mueva heridos, reporte a las autoridades las emergencias que lo meriten. Use el teléfono solo



para reportar emergencias.

### RECOMENDACIONES PARA EL CMGRD

Identificación de la zona y de los sitios seguros

Identificación de la factibilidad para acceder a esos sitios y para ser utilizados

Elaboración de rutas, según la distribución de las viviendas.

Difusión del plan por medio de prácticas.

Implementar el sistema de alerta temprana que sea requerido para cada evento.

Establecer acciones complementarias de monitoreo a fenómenos en desarrollo.

Definir códigos de alarma y socializarlos para su aplicación en el contexto de la población.

Efectuar el control de eventos y amenazas que por sus características puedan ser intervenidos mediante acciones directas (ejemplo, derrames, incendios o riesgos asociados entre otros).



## 8. CAPACIDADES MUNICIPALES

### 8.1. Inventario de recursos por servicio de respuesta

BUSQUEDA Y RESCATE						
INSTITUCIÓN	TALENTO HUMANO		EQUIPOS		HERRAMIENTAS	
	ESPECIALIDAD	CANT	DESCRIPCION	CANT	DESCRIPCION	CANT
Bomberos		15	máquinas	2	✓ CMGD	2
					✓ Hachas	2
					✓ Cuerdas 200M	3
					✓ Mosquetones	7
					✓ Polea	1
					✓ Frenos	4
Defensa civil	Rescate Acuático	7				
	Rescate Vertical	2				
	Búsqueda y Rescate	10				
Cruz roja	Voluntario	18				
Brigada cerrejón	Búsqueda y Rescate	10				

SALUD						
INSTITUCIÓN	TALENTO HUMANO		INFRAESTRUCTURA		EQUIPOS	
	ESPECIALIDAD	CANT	DESCRIPCION	CANT	DESCRIPCION	CANT
Hospital san Rafael	Médicos	11	Nivel 1	1	Ambulancia	1
	Enfermeras	15				
	Bacteriólogo	2				
	Radiólogo	1				
	Trabajadora social	3				
	Odontólogos	3				
	Vacunadora	5				



Ejército Nacional	Enfermero	1				
-------------------	-----------	---	--	--	--	--

### ALOJAMIENTOS TEMPORALES

INSTITUCIÓN	TALENTO HUMANO		INFRAESTRUCTURA		EQUIPOS	
	ESPECIALIDAD	CANT	DESCRIPCION	CANT	DESCRIPCION	CANT
Poli deportivo Albania		60		1		
Cancha el Carmen		40		1		
Casa de la cultura cuestecitas		15		1		
Poli deportivo Villa reina		45		1		

### TELECOMUNICACIONES

INSTITUCIÓN	TALENTO HUMANO		EQUIPOS		HERRAMIENTAS	
	ESPECIALIDAD	CANT	DESCRIPCION	CANT	DESCRIPCION	CANT
Alcaldía Municipal			Radios	4		
Ejército Nacional	Radio Operador	7	Radios XTS 2250 (CortaDist.)	5		
			Radios PRC – 730 (Larga Dist.)	2		
Defensa Civil			Radio Base	1		
			Radio Portátil	1		
ASOJUNTA COMUNAL			Celulares	7		

### SANEAMIENTO BASICO

INSTITUCIÓN	TALENTO HUMANO		INFRAESTRUCTURA		EQUIPOS	
	ESPECIALIDAD	CANT	DESCRIPCION	CANT	DESCRIPCION	CANT
AAA		1			Yate o canoa	1
Pgir		1				
Aguas de albania		1				





MUNICIPIO DE ALBANIA LA GUAJIRA  
ESTRATEGIA MUNICIPAL PARA LA RESPUESTA A EMERGENCIAS



Sistema Nacional de Gestión del  
Riesgo de Desastres


### TRANSPORTE

INSTITUCIÓN	TALENTO HUMANO		VEHICULOS			HERRAMIENTAS	
	ESPECIALIDAD	CANT	DESCRIPCION	CAPACIDAD	CANT	DESCRIPCION	CANT
Hospital Rafael	Conductores	3	Ambulancia		2	Balas de oxígeno etc	
Bomberos	Conductores	3	Máquinas de bombero	12000 gl 1000 gl	2		
Ejército Nacional	Conductores	2	Vehículo NPR		1		

### ALMACENAMIENTO

INSTITUCIÓN	TALENTO HUMANO		INFRAESTRUCTURA		HERRAMIENTAS	
	ESPECIALIDAD	CANT	DESCRIPCION	CANT	DESCRIPCION	CANT
Poli deportivo				1		

### SERVICIOS PUBLICOS

INSTITUCIÓN	TALENTO HUMANO		INFRAESTRUCTURA		HERRAMIENTAS	
	ESPECIALIDAD	CANT	DESCRIPCION	CANT	DESCRIPCION	CANT
Electricaribe						
Gases de la Guajira						
Agua de Albania						

### COORDINACIÓN

INSTITUCIÓN	TALENTO HUMANO		INFRAESTRUCTURA		HERRAMIENTAS	
	ESPECIALIDAD	CANT	DESCRIPCION	CANT	DESCRIPCION	CANT



MUNICIPIO DE ALBANIA LA GUAJIRA  
ESTRATEGIA MUNICIPAL PARA LA RESPUESTA A EMERGENCIAS



Sistema Nacional de Gestión del Riesgo de Desastres


8.2. Mapa de capacidades





## 9. ANEXOS

### 9.1. Directorio

NOMBRE	ENTIDAD	CARGO	DIRECCIÓN / UBICACIÓN	TELEFONO FIJO	CELULAR	E - MAIL	OTROS (Skype, radio, pin, etc)
Pablo parra córdoba	Alcaldía	Alcalde			3205458024		
Allende Andrés Gil	Alcaldía	Sec de gobierno			3135985195		
Carlos Augusto Rodríguez Niño	Policía nacional	Comandante			3103617293		
Jorge Peinado Meneses	Alcaldía	CMGDRD			3156815446		
Jose Alfredo vence	Alcaldía	Sec planeación			3216048425		
Juan Segundo Carrillo	Alcaldía	Sec de educacion			3156071266		
Juan carlos monte negro	Alcaldía	Sec de obras			3103578450		
Carlos moisés Arregoces	Alcaldía	Sec director de Umata			3006313042		
Jorge Eliecer toro	Alcaldía	Sec salud			3046090112		
Eduber Hernández fuentes	Alcaldía	Jefe jurídica			3014433180		
Roger duarte	Alcaldía	Tesorero			3187911158		
Víctor Alcides Arrieta	Alcaldía	Sec desarrollo económico			3002227097		
Dariana Andrea Araujo	Alcaldía	Comisaria de familia			3005502535		
Jessica Paola armesto	Alcaldía	Sec general			3155433791		
Katherine padilla Arrieta	Alcaldía	Sec privada			3162714190		
Hilda Marín mora	Alcaldía	Sec hacienda			3156902702		
María Elena arguelles	Alcaldía	Primera dama			3022533839		
Jesús López	Defensa civil	Líder Defensa Civil de Albania			3005860910		
Oscar David torre	Departamental	Coordinador CDGDRD			3202406953		
Jorge Alberto amor torres	Ejército nacional matamoros	Teniente coronel			3103806497		
Edwin Cudriz	ASOCOMUNAL	Presidente			3157580206		
Carlos Caballero	Cuerpo de Bomberos	Comandante			3113715907		
Nestor saenz	Consejo	presidente			3135998428		



## 9.2. Aprobación de la Estrategia

Pegar decreto de adopción escaneado