

Dapard



TARAZÁ  
Próspera, incluyente y participativa



## ANEXO 2 FORMATO PARA ELABORAR EL PLAN DE CONTINGENCIA ANTE LA TEMPORADA SECA

Contenido.

### PLAN DE CONTINGENCIA PRIMERA TEMPORADA SECA 2017

#### 1. Introducción:

El Cambio Climático es una de las variables de mayor incidencia, cuando se realiza un análisis de riesgos, la gran mayoría de acciones de Adaptación al Cambio Climático se relacionan directamente con las que se han venido adoptando en la planificación del desarrollo de estrategias de prevención a través de la implementación de medidas de reducción del riesgo de desastres desde un enfoque prospectivo y correctivo.

La Variabilidad Climática se refiere a las fluctuaciones observadas en el clima durante períodos de tiempo relativamente cortos. Durante un año en particular, se registran valores por encima o por debajo de lo normal, el clima mundial siempre ha experimentado la influencia de la interacción entre la atmósfera de la Tierra y los Océanos, y fenómenos como El Niño y La Niña forman parte intrínseca del mismo.

El Municipio de Tarazá en las últimas décadas viene presentando paulatinamente fenómenos de aumento estacionario de temperatura, situaciones extremas de temporadas de lluvias o calor, ventarrones inusuales todo ello como consecuencia del cambio climático al cual le aportamos con la deforestación indiscriminada del bosque nativo y la explotación industrial del material vegetal.

Estamos en el primer mes del año 2017 y la ola de calor actual asociado a fenómenos climáticos, la falta de control de los residuos de explotación vegetal, el incumplimiento de la normatividad de las quemas controladas además de la incidencia directa de atentados incendiarios por parte de personas inescrupulosas favorecen, las emergencias de incendio de cobertura vegetal en las Veredas y algunos Barrios del Municipio, identificando los siguientes sitios como zonas Vulnerables.

Es importante desarrollar medidas de prevención y atención de incendios de cobertura vegetal toda vez que de los 1.569 Km<sup>2</sup> del Municipio de 1.558,80 corresponde a suelos rural con cobertura vegetal. A esto se le suma que la mayor parte del territorio presenta (95%) en encuentra en clima calido con temperaturas que sobrepasan los 30°C

Escenarios de cambio climático 2011-2100

Administración Municipal 2016 - 2019

Dirección: Calle 30 # 30 – 38 C.P. 052460    Telefax: 8365301

[www.taraza-antioquia.gov.co](http://www.taraza-antioquia.gov.co)    email: [alcaldía@taraza-antioquia.gov.co](mailto:alcaldía@taraza-antioquia.gov.co)

Tabla convención Temperatura		TABLA POR PERIODOS / ESCENARIOS DE CAMBIO CLIMÁTICO 2011-2100						Tabla convención Precipitación	
Cambio	Rango de Valores Temperatura	2011-2040		2041-2070		2071-2100		Cambio	%
		Cambio de Temperatura media °C	Cambio de Precipitación (%)	Cambio de Temperatura media °C	Cambio de Precipitación (%)	Cambio de Temperatura media °C	Cambio de Precipitación (%)		
Bajo	0 - 0,5	0,8	4,88	1,4	6,91	2,2	9,30	Déficit Severo	<40%
Bajo Medio	0,51 - 1							Déficit	-39% y 11%
Medio	1,1 - 1,5							Normal	-10% y 10%
Medio Alto	1,5 - 2							Exceso	11% y 39%
Alto	2,1 - 3,9							Exceso Severo	>40%

#### PRINCIPALES AUMENTOS DE TEMPERATURA

Los principales aumentos de temperatura según los escenarios, podrán presentarse en los bordes y periferia departamental, particularmente en los territorios con menos altura sobre el nivel del mar. Se estima que para fin de siglo el departamento en promedio pueda aumentar en hasta 2,2°C. En los siguientes 25 años (2011-2040) podrá aumentar la temperatura en promedio en 0,8°C.

#### PRINCIPALES AUMENTOS DE PRECIPITACIÓN

Los principales aumentos de precipitación podrán presentarse en la región centro del departamento, particularmente sobre las subregiones del Valle de Aburrá, Occidente y Suroeste. En promedio, Antioquia podrá aumentar precipitaciones en un 9,3% con respecto al valor actual para fin de siglo.

#### PRINCIPALES DISMINUCIONES DE PRECIPITACIÓN

Las principales disminuciones de precipitación, con valores entre un 20% y 30%, podrán presentarse para la subregión del Bajo Cauca para el fin de siglo.

#### PRINCIPALES EFECTOS

En general, las poblaciones que pueden verse más afectadas por aumentos de temperatura corresponden a las subregiones de Urabá, Bajo Cauca y Magdalena Medio. Las actividades que allí se realizan relacionadas con grandes cultivos podrán tener afectaciones por aumentos de temperatura que modifiquen los ciclos tradicionales. Se podrá aumentar la probabilidad de sequías en los municipios de El Bagra, Zaragoza, Segovia y el Sur de Cauca, debido a los ascensos de temperatura y disminución de precipitación. Podrán aumentar deslizamientos sobre las poblaciones que se encuentran ubicadas en topografías con pendientes elevadas, debido al aumento de precipitaciones y cambios en la cobertura del suelo, por lo que los sectores de construcción e infraestructura en general deben incorporar medidas de adaptación en este sentido.

Es por ello que disminuir la vulnerabilidad fiscal del estado y exposición de las viviendas y medios de producción será uno de los mayores objetivos de la gestión de riesgo municipal en relación con el Clima por lo que será necesario considerar en las proyecciones municipales los periodos secos y el posible incremento de lluvias, en así mismo son las áreas protegidas y las productivas las estrategias más importantes como principal medidas de adaptación mitigación local dado que son estas las que contienen los servicios eco sistémicos de soporte/ alimentación, regulación climática, /hídrica, de culturales/patrimonio y de prevención de riesgo/captura de CO2. Por lo que es importante incorporar la estructura ecológica principal (Decreto 3600/2007) al suelo de protección para su gestión con diferentes objetivos de conservación

- Objetivo General:** Fortalecer la capacidad de respuesta del Municipio de Tarazá Antioquia para reducir los posibles efectos negativos de la Temporada Seca, así como contar con una ruta de alistamiento, atención y recuperación temprana.
- Escenarios de riesgo e indicadores (matriz 1)**

Dapard



**TARAZÁ**  
Próspera, incluyente y participativa



Fenómenos amenazantes	Municipio	Elemento expuesto	Efectos y daños	Indicadores de Alerta		
				Definición	Monitoreo	Alerta*
Incendio de Cobertura Vegetal.	Tarazá y áreas rurales	Plantaciones de pino para explotación industrial	Contaminación ambiental, y afectación de cuencas, Riesgo a personas y viviendas cercanas,	Disminución del volumen hídrico disponible en un 40%	Monitoreo permanente de conatos de incendio, comunicación permanente con las empresas madereras para prevención y atención.	Requiere intervención por la alta probabilidad de ocurrencia.
Desabastecimiento de agua por afectación natural o antrópica	Tarazá y áreas rurales	Cuencas y quebradas que surten las bocatomas de varios acueductos	Contaminación y afectación de la calidad del agua.	Disminución del servicio de acueducto con afectación al 85 % de la población.	Comunicación permanente con la empresas de servicios públicos y con los líderes de los acueductos veredales para monitoreo y prevención.	Requiere intervención inmediata por alta probabilidad de ocurrencia
Afectación a cultivos	Tarazá y áreas rurales	Cultivos de pan coger	Desabastecimiento y afectación a los ingresos de los cultivadores.	Afectación a más de doce veredas productoras	Asesoría y asistencia técnica a los cultivadores.	Requiere monitoreo y evaluación a los daños

Administración Municipal 2016 - 2019

Dirección: Calle 30 # 30 – 38 C.P. 052460    Telefax: 8365301

[www.taraza-antioquia.gov.co](http://www.taraza-antioquia.gov.co)    email: [alcaldía@taraza-antioquia.gov.co](mailto:alcaldía@taraza-antioquia.gov.co)

**4. Estrategias de gestión del riesgo (matriz 2)**

Efectos y daños	Estrategias			Acciones			Recursos			
	Conocimiento	Reducción	Manejo	3 meses	6 Meses	12 Meses	Financieros	Humanos	Físicos	Fuente
Suspensión de servicios públicos, afectación a la economía maderera Pérdidas, ...			Habilitar servicio alternativo con vehículos cisterna	X			\$ FMGRD			
	Campaña del buen manejo del recurso hídrico.			X			\$ FMGRD y apoyo de aguascol	AGUAS COL y comunidades		UNGRD, ...
		Racionalizar el uso del servicio.		X	X		\$ FMGRD	AGUAS COL		Usuario

**5. Describa el flujo de atención y coordinación ante los riesgos priorizados:**

Al momento de presentarse una emergencia, la preparación para la respuesta generara en la inmediatez unos estándares de actividades que garantizaran el desarrollo de acciones que aportan a la solución de la contingencia.

El manejo general de la respuesta a la emergencia está a cargo del Alcalde Municipal, la Coordinación de la respuesta estará a cargo de la Unidad de Gestión del Riesgo.

El Departamento Jurídico y la Secretaría de Hacienda son el soporte fundamental para la toma de decisiones del Alcalde.

**6. Enlace y coordinación con sector público, privado, comunitario, nivel municipal y cadena de llamadas.**

El sistema de Alerta y Activación está definido en las Estrategias Municipales de Respuesta, se iniciara en la mayoría de los casos por medio de la información dada por parte de la comunidad al Cuerpo de Bomberos Voluntarios, Defensa Civil, funcionarios de la Administración Municipal o Comando de Policía y el orden de llamadas será el siguiente.

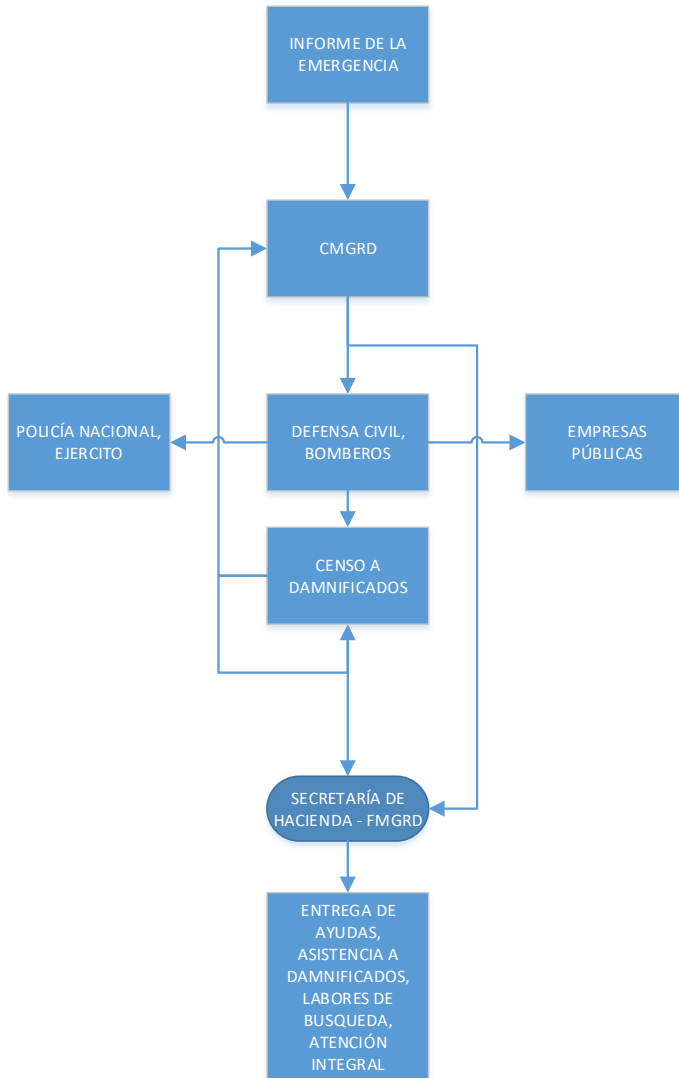
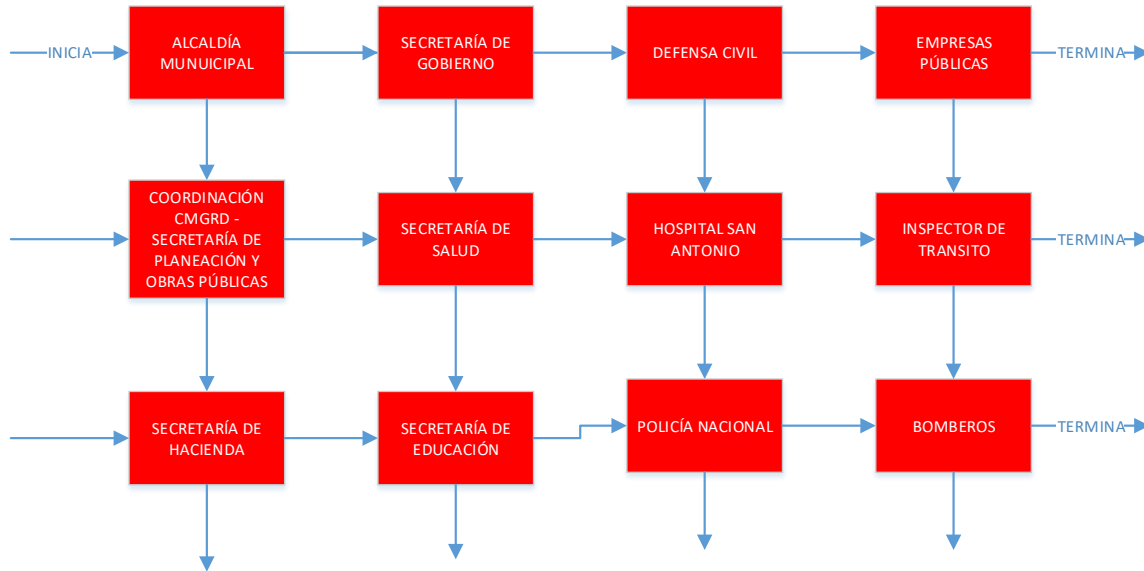


Fig. 1 Flujo de atención y coordinación



**Fig. 2 Flujo de Llamadas**

(Describir el mecanismo de coordinación, redes de apoyo, espacios de concertación y articulación, así como el área o dependencia encargada de la implementación del plan, seguimiento y evaluación)

- 1) seguros de evacuación, el acordonamiento y la seguridad del area y rendirán un primer informe al Alcalde.
- 2) En caso de que la situación así lo requiera el Alcalde convocará a los integrantes del Consejo Municipal de la Gestion del Riesgo y activara las diferentes comisiones del C.M.G.R.D. del Municipio.
- 3) Se activaran los protocolos definidos en el Plan Local de Emergencia.
- 4) Cuando llegue al punto de la emergencia el Alcalde Municipal o la Secretaria de Gobierno se hará el traslado del mando y estos asumirán el comando del incidente.

**7. Oferta de Servicios y Mecanismos de acceso de los ciudadanos.**

RECURSOS HUMANOS PARA LA RESPUESTA		
Entidad	Talento Disponibles	Cantidad
Alcaldía Municipal	Alcalde	6
	Secretarios de despacho	
Bomberos Voluntarios	Personal de Planta	5
	Voluntarios	
Defensa Civil Colombiana	Personal Voluntario	10
Policia Nacional	Agentes	10

Dapard



**TARAZA**  
Próspera, incluyente y participativa



GOBERNACIÓN DE ANTIOQUIA



**PIENSA EN GRANDE**

Ejército nacional	Soldados	10	
Secretaría de Transito	Agentes	2	
Secretaria de Gobierno	Personal de la secretaria	1	
Apoyo de las demás Secretarias y de los Entes Descentralizados	Personal de las dependencias	5	
Futuraseo S.A ESP	Personal de la empresa	1	
Aguascol S.A. ESP	Personal de la empresa	1	
<b>VEHÍCULOS DISPONIBLES PARA LA RESPUESTA</b>			
<b>Entidad</b>	<b>Tipo de Vehículo</b>	<b>Cantidad</b>	<b>Estado</b>
Administración Municipal	Camionetas y camperos	1	Bueno
	Volquetas	2	Bueno
	Motos	0	-
Defensa Civil	Camiones		
	Ambulancias		
	Motos	2	Bueno
Hospital Regional	Ambulancias	2	Bueno
Ejercito	Camión NPR	1	Bueno
Policía Nacional	Camionetas	1	Bueno

8. Datos estratégicos y de enlace con el Consejo Departamental para la Gestión del Riesgo de Desastres en caso de incendio de la cobertura vegetal de grandes proporciones:

<b>DATOS PREVIOS PARA LA COORDINACIÓN DE ATENCIÓN DE INCENDIOS DE LA COBERTURA VEGETAL</b>	
Nombre funcionario	Juan Guillermo Rivera Montiel
Cargo	Secretario de Planeación y Obras Públicas
Teléfono	3216423055
Identificación de sitio (o sitios) para toma de agua con aeronave	N.A.
Coordenadas	N.A.
Punto de Referencia	N.A.
Nombre comandante fuerza pública en la zona	Edwin Cuesta Perea
Teléfono comandante fuerza pública en la zona	3128856346
Nombre coordinador defensa civil	Luis Zabala
Teléfono comandante de bomberos	3007751791
Dispone de carro de bomberos	Si ( ) No ( x )
Otros grupos operativos	Cuerpo de bomberos vecinos / Maquina de bombero de las Bodegas de EPM, en la hacienda Tenerife

Administración Municipal 2016 - 2019

Dirección: Calle 30 # 30 – 38 C.P. 052460    Telefax: 8365301

[www.taraza-antioquia.gov.co](http://www.taraza-antioquia.gov.co)    email: [alcaldía@taraza-antioquia.gov.co](mailto:alcaldía@taraza-antioquia.gov.co)

*Dapard*



**TARAZA**  
Próspera, incluyente y participativa



Teléfono otros grupos operativos	N.D
Los grupos operativos disponen de herramientas manuales para el combate de incendios de la cobertura vegetal	Si ( x ) No ( )
El CMGRD posee radioteléfono de banda aérea	Si ( ) No ( x )

Elaboro: JUAN GUILLERMO RIVERA MONTIEL  
Fecha de Actualización: 05 de abril de 2017